



# ข้อมูลสารสนเทศด้านการศึกษา

ประจำปีงบประมาณ พ.ศ. 2563

สำนักงานศึกษาธิการภาค 10



**กลุ่มยุทธศาสตร์การศึกษา**

**สำนักงานศึกษาธิการภาค 10**

**สำนักงานปลัดกระทรวงศึกษาธิการ**



## คำนำ

สำนักงานศึกษาธิการภาค 10 ได้จัดทำเอกสาร ข้อมูลสารสนเทศด้านการศึกษา ประจำปีงบประมาณ พ.ศ. 2563 สำนักงานศึกษาธิการภาค 10 ขึ้น โดยได้รวบรวมข้อมูลพื้นฐานที่สำคัญ และจำเป็นต่อการวางแผนพัฒนาการศึกษาในทุกระดับ ที่จะนำไปสู่การบูรณาการการจัดการศึกษา เพื่อพัฒนาการบริหารจัดการศึกษาของกลุ่มจังหวัดภาคตะวันออกเฉียงเหนือตอนบน 1

เอกสาร ข้อมูลสารสนเทศด้านการศึกษา ประจำปีงบประมาณ พ.ศ. 2563 สำนักงานศึกษาธิการภาค 10 ฉบับนี้ ได้รับความร่วมมือจากหน่วยงานที่เกี่ยวข้อง ได้แก่ สำนักงานศึกษาธิการจังหวัดอุดรธานี สำนักงานศึกษาธิการจังหวัดเลย สำนักงานศึกษาธิการจังหวัดหนองบัวลำภู สำนักงานศึกษาธิการจังหวัดหนองคาย สำนักงานศึกษาจังหวัดบึงกาฬ จึงขอขอบคุณมา ณ โอกาสนี้ และหวังเป็นอย่างยิ่งว่าเอกสาร ฉบับนี้ จะเป็นประโยชน์ต่อการวางแผนพัฒนาการศึกษาในทุกระดับ ของสำนักงานศึกษาธิการภาค 10 ให้มีคุณภาพต่อไป

สำนักงานศึกษาธิการภาค 10

กันยายน 2563

## สารบัญ

	หน้า
ส่วนที่ 1 ส่วนนำ .....	1
1. พื้นที่ .....	1
2. ประชากร .....	4
3. สภาพทางเศรษฐกิจและสังคม .....	4
ส่วนที่ 2 ข้อมูลทั่วไป .....	16
1. สำนักงานศึกษาธิการภาค 10 .....	16
2. สำนักงานศึกษาธิการจังหวัดอุดรธานี .....	18
3. สำนักงานศึกษาธิการจังหวัดเลย .....	20
4. สำนักงานศึกษาธิการจังหวัดหนองบัวลำภู .....	22
5. สำนักงานศึกษาธิการจังหวัดหนองคาย .....	24
6. สำนักงานศึกษาธิการจังหวัดบึงกาฬ .....	25
ส่วนที่ 3 ข้อมูลสารสนเทศด้านการศึกษา .....	28
ส่วนที่ 4 ดัชนีทางการศึกษา .....	34
คณะผู้จัดทำ .....	55

## สารบัญตาราง

	หน้า
ตารางที่ 1 จำนวนประชากรสัญชาติไทย จำแนกตามจังหวัด และเพศ .....	4
ตารางที่ 2 จำนวนประชากร จำแนกรายจังหวัด ช่วงอายุ และเพศ .....	28
ตารางที่ 3 จำนวนประชากร จำแนกตามจังหวัด และเพศ .....	29
ตารางที่ 4 จำนวนสถานศึกษา จำแนกตามจังหวัด และสังกัด .....	30
ตารางที่ 5 จำนวนนักเรียน/นักศึกษา จำแนกตามสังกัด และกลุ่มอายุ ทั้ง 5 จังหวัด .....	30
ตารางที่ 6 จำนวนครูและบุคลากรทางการศึกษา จำแนกตามจังหวัด และสังกัด .....	31
ตารางที่ 7 จำนวนนักเรียนสายอาชีพ จำแนกตามระดับการศึกษา และชั้นปี .....	31
ตารางที่ 8 จำนวนผู้ออกกลางคันระดับชั้นประถมศึกษา .....	32
ตารางที่ 9 จำนวนผู้ออกกลางคันระดับชั้นมัธยมศึกษาตอนต้น .....	32
ตารางที่ 10 จำนวนผู้ออกกลางคันระดับชั้นมัธยมศึกษาตอนปลาย .....	32
ตารางที่ 11 ผลการทดสอบทางการศึกษาระดับชาติขั้นพื้นฐาน (O-NET) ปีการศึกษา 2562..	32
ตารางที่ 12 ร้อยละของนักเรียนที่มีคะแนนผลการทดสอบทางการศึกษาระดับชาติขั้นพื้นฐาน (O-NET) แต่ละวิชาผ่านเกณฑ์ร้อยละ 50 ขึ้นไป ปีการศึกษา 2562 .....	33
ตารางที่ 13 ผลการทดสอบทางการศึกษาระดับชาติ ด้านการศึกษานอกระบบโรงเรียน (N-NET)	33
ตารางที่ 14 ผลการทดสอบทางการศึกษาระดับชาติ ด้านอาชีวศึกษา (V-NET) .....	33
ตารางที่ 15 ดัชนีที่ 1 ดัชนีที่ 2 ดัชนีที่ 3 และดัชนีที่ 4 .....	35
ตารางที่ 16 ดัชนีที่ 6 .....	35
ตารางที่ 17 ดัชนีที่ 7 .....	36
ตารางที่ 18 ดัชนีที่ 8 .....	36
ตารางที่ 19 ดัชนีที่ 9 .....	37
ตารางที่ 20 การเข้าถึงโอกาสทางการศึกษาจังหวัดอุดรธานี .....	37
ตารางที่ 21 ร้อยละของนักเรียนที่แต่ละวิชาผ่านเกณฑ์ร้อยละ 50 ขึ้นไป ปีการศึกษา 2562	38
ตารางที่ 22 เปรียบเทียบอัตราการออกกลางคันของนักเรียน ปีการศึกษา 2560-2562 .....	38
ตารางที่ 23 เปรียบเทียบสัดส่วนนักเรียนต่อครู สังกัด สพฐ. ....	38
ตารางที่ 24 เปรียบเทียบสัดส่วนผู้เรียนอาชีวศึกษาต่อผู้เรียนสามัญศึกษา .....	39
ตารางที่ 25 จำนวนผู้เรียนระดับการศึกษาขั้นพื้นฐานรวมทุกสังกัด และจำนวนประชากร แยกตามกลุ่มอายุของจังหวัดเลย ปีการศึกษา 2563 .....	40
ตารางที่ 26 ร้อยละของนักเรียนที่มีคะแนนสอบ O-NET ผ่านเกณฑ์ร้อยละ 50 ขึ้นไป ปีการศึกษา 2560 – 2562 จำแนกตามระดับชั้น .....	42

## สารบัญตาราง (ต่อ)

	หน้า
ตารางที่ 27 ร้อยละของนักเรียน ชั้น ป.6 ที่มีคะแนนสอบ O-NET ผ่านเกณฑ์ร้อยละ 50 ขึ้นไป ปีการศึกษา 2560 – 2562 จำแนกตามรายวิชา .....	43
ตารางที่ 28 ร้อยละของนักเรียน ชั้น ป.6 ที่มีคะแนนสอบ O-NET ผ่านเกณฑ์ ร้อยละ 50 ขึ้นไป ปีการศึกษา 2562 จำแนกตามรายสังกัด แยกตามรายวิชา .....	45
ตารางที่ 29 หน่วยงานการศึกษาที่มีร้อยละคะแนนสอบ O-NET ของนักเรียน ป.6 ผ่านเกณฑ์ร้อยละ 50 สูงสุด ปีการศึกษา 2562 จำแนกตามรายวิชา .....	46
ตารางที่ 30 ร้อยละของนักเรียน ชั้น ม.3 ที่มีคะแนนสอบ O-NET ผ่านเกณฑ์ ร้อยละ 50 ขึ้นไป ปีการศึกษา 2560 – 2562 จำแนกตามรายวิชา .....	47
ตารางที่ 31 ร้อยละของนักเรียน ชั้น ม.3 ที่มีคะแนนสอบ O-NET ผ่านเกณฑ์ ร้อยละ 50 ขึ้นไป ปีการศึกษา 2562 จำแนกตามรายสังกัด แยกตามรายวิชา .....	48
ตารางที่ 32 หน่วยงานการศึกษาที่มีร้อยละคะแนนสอบ O-NET ของนักเรียน ม.3 ผ่านเกณฑ์ร้อยละ 50 สูงสุด ปีการศึกษา 2562 จำแนกตามรายวิชา .....	50
ตารางที่ 33 ร้อยละของนักเรียน ชั้น ม.6 ที่มีคะแนนสอบ O-NET ผ่านเกณฑ์ ร้อยละ 50 ขึ้นไป ปีการศึกษา 2560 – 2562 จำแนกตามรายวิชา .....	50
ตารางที่ 34 ร้อยละของนักเรียน ชั้น ม.6 ที่มีคะแนนสอบ O-NET ผ่านเกณฑ์ ร้อยละ 50 ขึ้นไป ปีการศึกษา 2562 (จำแนกตามรายสังกัด แยกตามรายวิชา) .....	52
ตารางที่ 35 หน่วยงานการศึกษาที่มีร้อยละคะแนนสอบ O-NET ของนักเรียน ม.6 ผ่านเกณฑ์ ร้อยละ 50 สูงสุด ปีการศึกษา 2562 จำแนกตามรายวิชา .....	53
ตารางที่ 36 สัดส่วนผู้เรียนอาชีวศึกษาต่อผู้เรียนสามัญศึกษา ปีการศึกษา 2561–2563 .....	54

## สารบัญแผนภาพ

	หน้า
แผนภาพที่ 1 สัดส่วนผู้เรียนระดับการศึกษาขั้นพื้นฐานรวมทุกสังกัดจำแนกตามกลุ่มอายุ เปรียบเทียบกับประชากรกลุ่มอายุ ปีการศึกษา 2563 .....	41
แผนภาพที่ 2 ภาพรวม ระดับจังหวัด ร้อยละของนักเรียนที่มีคะแนนสอบ O-NET ผ่านเกณฑ์ร้อยละ 50 ขึ้นไป ปีการศึกษา 2560 – 2562 .....	43
แผนภาพที่ 3 ภาพรวม ของนักเรียน ชั้น ป.6 ที่มีคะแนนสอบ O-NET ผ่านเกณฑ์ ร้อยละ 50 ขึ้นไป ปีการศึกษา 2560 – 2562 จำแนกตามรายวิชา .....	44
แผนภาพที่ 4 ภาพรวม ของนักเรียน ชั้น ป.6 ที่มีคะแนนสอบ O-NET ผ่านเกณฑ์ ร้อยละ 50 ขึ้นไป ปีการศึกษา 2562 จำแนกตามรายสังกัด แยกตามรายวิชา .....	45
แผนภาพที่ 5 ภาพรวม ของนักเรียน ชั้น ม.3 ที่มีคะแนนสอบ O-NET ผ่านเกณฑ์ ร้อยละ 50 ขึ้นไป ปีการศึกษา 2560 – 2562 จำแนกตามรายวิชา .....	47
แผนภาพที่ 6 ภาพรวม ของนักเรียน ชั้น ม.3 ที่มีคะแนนสอบ O-NET ผ่านเกณฑ์ ร้อยละ 50 ขึ้นไป ปีการศึกษา 2562 จำแนกตามรายสังกัด แยกตามรายวิชา .....	49
แผนภาพที่ 7 ภาพรวม ของนักเรียน ชั้น ม.6 ที่มีคะแนนสอบ O-NET ผ่านเกณฑ์ ร้อยละ 50 ขึ้นไป ปีการศึกษา 2560 – 2562 จำแนกตามรายวิชา .....	51
แผนภาพที่ 8 ภาพรวม ของนักเรียน ชั้น ม.6 ที่มีคะแนนสอบ O-NET ผ่านเกณฑ์ ร้อยละ 50 ขึ้นไป ปีการศึกษา 2562 จำแนกตามรายสังกัด แยกตามรายวิชา .....	52
แผนภาพที่ 9 สัดส่วนผู้เรียนอาชีวศึกษาต่อผู้เรียนสามัญศึกษา ปีการศึกษา 2561 – 2563 .....	54

## ส่วนที่ 1

### ส่วนนำ

#### 1. พื้นที่

สำนักงานศึกษาธิการภาค 10 กำกับ ดูแล การจัดการศึกษาของจังหวัดในเขตตรวจราชการที่ 10 ซึ่งประกอบด้วย จังหวัดอุดรธานี จังหวัดเลย จังหวัดหนองบัวลำภู จังหวัดหนองคาย และจังหวัดบึงกาฬ โดยมีพื้นที่ทั้งหมด 34,318.156 ตารางกิโลเมตร จำแนกรายจังหวัด อำเภอ และเขตพื้นที่การศึกษา ดังนี้

##### 1.1 จังหวัดอุดรธานี

<b>เขตพื้นที่การศึกษาประถมศึกษาอุดรธานี เขต 1</b>	<b>2,992.92</b>	<b>ตร.กม.</b>
อำเภอเมืองอุดรธานี	1,094.7	ตร.กม.
อำเภอหนองวัวซอ	702.955	ตร.กม.
อำเภอเพ็ญ	908.089	ตร.กม.
อำเภอสร้างคอม	287.179	ตร.กม.
<b>เขตพื้นที่การศึกษาประถมศึกษาอุดรธานี เขต 2</b>	<b>3,111.513</b>	<b>ตร.กม.</b>
อำเภอกุมภวาปี	672.6	ตร.กม.
อำเภอโนนสะอาด	424.913	ตร.กม.
อำเภอประจักษ์ศิลปาคม	114.8	ตร.กม.
อำเภอวังสามหมอ	727.3	ตร.กม.
อำเภอศรีธาตุ	512.5	ตร.กม.
อำเภอหนองแสง	659.4	ตร.กม.
<b>เขตพื้นที่การศึกษาประถมศึกษาอุดรธานี เขต 3</b>	<b>2,553.545</b>	<b>ตร.กม.</b>
อำเภอกุ้อแก้ว	181.2	ตร.กม.
อำเภอไชยวาน	326.155	ตร.กม.
อำเภอทุ่งฝน	227.903	ตร.กม.
อำเภอบ้านดุง	923.768	ตร.กม.
อำเภอพิบูลย์รักษ์	186.4	ตร.กม.
อำเภอหนองหาน	708.119	ตร.กม.
<b>เขตพื้นที่การศึกษาประถมศึกษาอุดรธานี เขต 4</b>	<b>3,042.329</b>	<b>ตร.กม.</b>
อำเภอกุดจับ	785.0	ตร.กม.
อำเภอนายูง	524.0	ตร.กม.
อำเภอน้ำโสม	742.129	ตร.กม.
อำเภอบ้านผือ	991.2	ตร.กม.

### 1.2 จังหวัดเลย

<b>เขตพื้นที่การศึกษาประถมศึกษาเลย เขต 1</b>	<b>4,577.49</b>	<b>ตร.กม.</b>
อำเภอเชียงคาน	867.0	ตร.กม.
อำเภอท่าลี่	683.0	ตร.กม.
อำเภอนาดูน	590.0	ตร.กม.
อำเภอปากชม	957.0	ตร.กม.
อำเภอเมืองเลย	1,480.49	ตร.กม.
<b>เขตพื้นที่การศึกษาประถมศึกษาเลย เขต 2</b>	<b>3,609</b>	<b>ตร.กม.</b>
อำเภอผาขาว	463.0	ตร.กม.
อำเภอภูกระดึง	709.0	ตร.กม.
อำเภอภูหลวง	595.0	ตร.กม.
อำเภอวังสะพุง	1,145.0	ตร.กม.
อำเภอหนองหิน	435.0	ตร.กม.
อำเภอเอราวัณ	262.0	ตร.กม.
<b>เขตพื้นที่การศึกษาประถมศึกษาเลย เขต 3</b>	<b>3,240.00</b>	<b>ตร.กม.</b>
อำเภอด่านซ้าย	1,732.0	ตร.กม.
อำเภอนาแห้ว	628.0	ตร.กม.
อำเภอภูเรือ	880.0	ตร.กม.

### 1.3 จังหวัดหนองบัวลำภู

<b>เขตพื้นที่การศึกษาประถมศึกษาหนองบัวลำภู เขต 1</b>	<b>2,315.941</b>	<b>ตร.กม.</b>
อำเภอโนนสัง	577.736	ตร.กม.
อำเภอเมืองหนองบัวลำภู	907.562	ตร.กม.
อำเภอศรีบุญเรือง	830.643	ตร.กม.
<b>เขตพื้นที่การศึกษาประถมศึกษาหนองบัวลำภู เขต 2</b>	<b>1,543.169</b>	<b>ตร.กม.</b>
อำเภอนากลาง	570.7	ตร.กม.
อำเภอนาวัง	326.369	ตร.กม.
อำเภอสุวรรณคูหา	646.1	ตร.กม.

### 1.4 จังหวัดหนองคาย

<b>เขตพื้นที่การศึกษาประถมศึกษาหนองคาย เขต 1</b>	<b>1,923.9</b>	<b>ตร.กม.</b>
อำเภอท่าบ่อ	355.3	ตร.กม.
อำเภอโพนพิสัย	102.5	ตร.กม.
อำเภอเมืองหนองคาย	607.5	ตร.กม.



อำเภอศรีเชียงใหม่	198.0	ตร.กม.
อำเภอสระใคร	210.9	ตร.กม.
อำเภอสังคม	449.7	ตร.กม.
<b>เขตพื้นที่การศึกษาประถมศึกษาหนองคาย เขต 2</b>	<b>1,102.607</b>	<b>ตร.กม.</b>
อำเภอเฝ้าไร่	255.9	ตร.กม.
อำเภอโพนพิสัย	642.7	ตร.กม.
อำเภอรันทนวาปี	204.007	ตร.กม.

### 1.5 จังหวัดบึงกาฬ

<b>เขตพื้นที่การศึกษาประถมศึกษาบึงกาฬ</b>	<b>4,305.742</b>	<b>ตร.กม.</b>
อำเภอเซกา	978.428	ตร.กม.
อำเภอโซ่พิสัย	985.262	ตร.กม.
อำเภอบึงโขงหลง	398.152	ตร.กม.
อำเภอบุ่งคล้า	243.6	ตร.กม.
อำเภอปากคาด	218.10	ตร.กม.
อำเภอพรเจริญ	362.4	ตร.กม.
อำเภอเมืองบึงกาฬ	791.9	ตร.กม.
อำเภอศรีวิไล	327.9	ตร.กม.
<b>รวมพื้นที่ในความรับผิดชอบของสำนักงานศึกษาธิการภาค 10</b>	<b>34,318.156</b>	<b>ตร.กม.</b>



## 2. ประชากร

ตารางที่ 1 จำนวนประชากรสัญชาติไทย จำแนกตามจังหวัด และเพศ

จังหวัด	จำนวนประชากรสัญชาติไทย		รวม
	ชาย	หญิง	
ทั่วประเทศ	32,110,775	33,503,382	65,614,157
อุดรธานี	782,775	796,330	1,579,105
เลย	321,265	317,693	638,958
หนองบัวลำภู	255,809	256,432	512,241
หนองคาย	257,617	259,909	517,526
บึงกาฬ	212,470	210,894	423,364
<b>รวม 5 จังหวัด</b>	<b>1,829,936</b>	<b>1,841,258</b>	<b>3,671,194</b>

ที่มา : กรมการปกครอง กระทรวงมหาดไทย <http://www.dopa.go.th> ข้อมูล ณ วันที่ 31 ธันวาคม 2562

## 3. สภาพทางเศรษฐกิจและสังคม

### 3.1 จังหวัดอุดรธานี

คำขวัญประจำจังหวัดอุดรธานี “กรมหลวงประจักษ์ฯสร้างเมือง ลือเลื่องแหล่งธรรมะ อารยธรรมห้าพันปี ธานีผ้าหมี่ขิด ธรรมชาติเนรมิตทะเลบัวแดง แรงศรัทธาศรีสุทโธ ปทุมมาคำชะโนด”

อุดรธานีเป็นจังหวัดที่ตั้งอยู่ตอนบนของภาคตะวันออกเฉียงเหนือของประเทศไทย จังหวัดอุดรธานีเป็นศูนย์ปฏิบัติการกลุ่มจังหวัดภาคตะวันออกเฉียงเหนือตอนบน 1 และศูนย์กลางพื้นที่ลุ่มแม่น้ำโขง เดิมพื้นที่เมืองอุดรธานีในปัจจุบันคือบ้านเตือหมากแข้ง ซึ่งมีมานานร่วมสมัยกับเมืองเวียงจันทน์ อาณาจักรล้านช้างเมืองอุดรธานีได้รับการสถาปนาให้เป็นเมืองศูนย์บัญชาการการปกครองของมณฑลอุดรอย่างเป็นทางการในสมัยรัชกาลที่ 5 ปี พ.ศ. 2436 โดยพลตรีพระเจ้าบรมวงศ์เธอ กรมหลวงประจักษ์ศิลปาคม ซึ่งทรงเป็นข้าหลวงใหญ่สำเร็จราชการแทนพระองค์ปกครอง มณฑลอุดร ในสมัยที่มีการปกครองในรูปแบบมณฑลเทศาภิบาล กรุงรัตนโกสินทร์ เมืองอุดรธานีเกิดจากรวมกันของหัวเมืองฝ่ายเหนือในพื้นที่มณฑลอุดร คือเมืองกุมภวาปี เมืองหนองหาน เมืองนครเขื่อนขันธ์กาบแก้วบัวบาน(เมืองหนองบัวลำภู) และบ้านเตือหมากแข้ง มีอาณาเขตปกครองกว้างใหญ่ที่สุดในประเทศ จังหวัดอุดรธานีอยู่ห่างจากกรุงเทพมหานคร 564 กิโลเมตร มีเนื้อที่ประมาณ 11,730 ตารางกิโลเมตร (ประมาณ 7,331,438.75 ไร่)

ปัจจุบันอุดรธานีเป็นศูนย์กลางหน่วยงานราชการต่าง ๆ ในภูมิภาค ศูนย์กลางการเดินทางทางบกและทางอากาศของภาคตะวันออกเฉียงเหนือ รวมทั้งเป็นศูนย์กลางของอนุภูมิภาคลุ่มแม่น้ำโขง เชื่อมโยงกับประเทศในภูมิภาคอาเซียน

## สภาพภูมิศาสตร์จังหวัดอุดรธานี

**ที่ตั้ง** จังหวัดอุดรธานี ตั้งอยู่ตอนบนของประเทศ หรือที่เรียกว่า อีสานเหนือ อยู่ในภาคตะวันออกเฉียงเหนือของประเทศไทย ระหว่างเส้นรุ้งที่ 17 องศา 13 ลิปดา เหนือ ถึง 18 องศา 10 ลิปดา เหนือ และระหว่างเส้นแวงที่ 102 องศา 00 ลิปดา ตะวันออก ถึง 103 องศา 30 ลิปดา ตะวันออก

### อาณาเขต

ทิศเหนือ ติดต่อกับ อ.ท่าบ่อ อ.โพนพิสัย อ.ศรีเชียงใหม่ อ.สังคม จ.หนองคาย  
 ทิศใต้ ติดต่อกับ อ.น้ำพอง อ.ภูเวียง จ.ขอนแก่น อ.สหัสขันธ์ จ.กาฬสินธุ์  
 ทิศตะวันออก ติดต่อกับ อ.วานรนิวาส อ.สว่างแดนดิน อ.วาริชภูมิ จ.สกลนคร  
 ทิศตะวันตก ติดต่อกับ อ.เมือง จ.หนองบัวลำภู

### ลักษณะภูมิประเทศ

จังหวัดอุดรธานีพื้นที่ส่วนมากเป็นที่ราบมีแนวเทือกเขาภูพานวางตัวเป็นแนวยาวในแนวทิศเหนือใต้ของจังหวัด และถือเป็นเส้นกั้นเขตแดนธรรมชาติกับจังหวัดข้างเคียง มีลำห้วยหมากแข้งไหลผ่านเขตเทศบาลอุดรธานี และอยู่ห่างจากแนวพรมแดนธรรมชาติระหว่างประเทศ ได้แก่ แม่น้ำโขงเป็นแนวพรมแดน ฝั่งซ้าย แม่น้ำโขงเป็นที่ตั้งประเทศสาธารณรัฐประชาธิปไตยประชาชนลาว ที่ห่างจากจังหวัดอุดรธานีประมาณ 50 กิโลเมตร ผ่านจังหวัดหนองคาย การติดต่อจากจังหวัดใกล้เคียงส่วนมากเป็นทางรถยนต์ที่มีสภาพโครงข่าย (Net Work) ถนนเป็นแบบใยแมงมุม (Spider'Web Pattern) คือสามารถติดต่อเดินทางเข้าออกกับจังหวัดอุดรธานีได้ทุกทิศทาง จังหวัดอุดรธานีอยู่ห่างจากเมืองหลวงของประเทศ คือ กรุงเทพมหานคร ประมาณ 562 กิโลเมตร ตามทางหลวงหมายเลข 2 หรือถนนมิตรภาพ แต่ถ้าจะเดินทางอากาศก็มีสายการบินของการบินไทยทุกวัน

### ที่ตั้งยุทธศาสตร์

จังหวัดอุดรธานีเป็นจังหวัดอยู่ใกล้แนวพรมแดนกับต่างประเทศ ได้แก่ ประเทศสาธารณรัฐประชาธิปไตยประชาชนลาว ที่มีการปกครองแบบลัทธิสังคมนิยม จังหวัดอุดรธานีเคยใช้เป็นฐานทัพอากาศในสงครามเวียดนาม และเคยเป็นพื้นที่ก่อการร้ายของพวกคอมมิวนิสต์แห่งประเทศไทยในอดีต จังหวัดอุดรธานีจึงมีหน่วยป้องกันทางยุทธศาสตร์เพื่อรักษาความมั่นคงของประเทศได้แก่ หน่วยงานต่อไปนี้

1. มณฑลทหารบกที่ 24 (ค่ายประจักษ์ศิลปาคม)
2. กรมทหารราบที่ 13
3. ส่วนแยก 1 กอ. รมน. ภาค 2
4. ศูนย์ข่าวร่วม พ.ต.ท. เขต 4
5. หน่วยพัฒนาการเคลื่อนที่ 21 กรป.กลาง
6. กองกำกับการตำรวจตระเวนชายแดน 24 (ค่ายเสนีย์รณยุทธ)

### ขนาดและรูปร่าง

จังหวัดอุดรธานีมีขนาดพื้นที่ประมาณ 15,589.388 ตารางกิโลเมตร หรือ ประมาณ 9,743,367 ไร่ เท่ากับร้อยละ 9.5 ของพื้นที่ภาคตะวันออกเฉียงเหนือ หรือร้อยละ 3.23 ของพื้นที่ทั้งประเทศ และมีขนาดพื้นที่รองเป็นอันดับ 3 ใน 17 จังหวัดภาคตะวันออกเฉียงเหนือ ปัจจุบันมี 20 อำเภอ รูปร่างและความกว้างยาวของจังหวัดอุดรธานี มักจะมีผู้กล่าวว่า จังหวัดอุดรธานีมีรูปร่างคล้ายกับผีเสื้อตัวใหญ่กำลังกระพือปีกบิน ส่วนในทัศนะของผู้เขียนจากการศึกษาทางภูมิศาสตร์เศรษฐกิจ และภูมิศาสตร์การเมือง โดยพิจารณาจากความสำคัญทางด้านทรัพยากรธรรมชาติด้านยุทธศาสตร์ และการเมือง จังหวัดอุดรธานีจะมีรูปร่างเหมือนแม่ไก่กำลังกระพือปีกบินออกจากรัง ซึ่งแม่ไก่ตัวนี้ทุกส่วนของร่างกายมีความสำคัญทั้งสิ้น

### ลักษณะภูมิอากาศ

จังหวัดอุดรธานีมี 3 ฤดูกาล ได้แก่

1. ฤดูฝน เริ่มตั้งแต่กลางเดือนพฤษภาคม ถึง ปลายตุลาคม ระยะเวลาจะได้รับอิทธิพลตะวันตกเฉียงใต้ หย่อมความกดอากาศสูงอยู่ที่มหาสมุทรอินเดีย ลมนี้จะพัดความชื้นขึ้นจากมหาสมุทรอินเดีย มาปกคลุมประเทศไทยร่องความกดอากาศต่ำ จะเคลื่อนที่จากภาคใต้พัดผ่านมายังภาคตะวันออกเฉียงเหนือรวมทั้งจังหวัดอุดรธานี ทำให้มีฝนตกชุก เดือนที่มีปริมาณน้ำฝนมากที่สุดได้แก่เดือนสิงหาคม

2. ฤดูหนาว เริ่มตั้งแต่ปลายเดือนตุลาคม ถึง กลางเดือนกุมภาพันธ์ ระยะเวลาได้รับอิทธิพลของลมมรสุมตะวันออกเฉียงเหนือ หย่อมความกดอากาศสูงอยู่ที่ประเทศรัสเซีย จีน และได้พัดเอาอากาศหนาวเย็นมาปกคลุมประเทศไทย โดยเฉพาะภาคเหนือ ภาคตะวันออกเฉียงเหนือ จะได้รับอิทธิพลจากลมชนิดนี้มาก ทำให้อากาศหนาวเย็นทั่วไปทั้งจังหวัดอุดรธานี เดือนที่มีอากาศหนาวมาก ได้แก่ เดือนมกราคม

3. ฤดูร้อน เริ่มตั้งแต่ กลางเดือนกุมภาพันธ์ ถึงปลายเดือนพฤษภาคม อากาศจะร้อนอบอ้าวทั่วทุกเขตพื้นที่ของจังหวัด เพราะระยะนี้เป็นช่วงปลอดลมมรสุม เดือนที่มีอากาศร้อนที่สุด คือ เดือนเมษายน

### 3.2 จังหวัดเลย

คำขวัญประจำจังหวัดเลย “เมืองแห่งทะเลภูเขา สุดหนาวในสยาม ดอกไม้งามสามฤดู ถิ่นที่อยู่ร้อยสงฆ์ มั่นคงความสะอาด”

เลยเป็นจังหวัดหนึ่งในภาคตะวันออกเฉียงเหนือตอนบนของประเทศไทย ตั้งอยู่ในแอ่งสกลนครและอยู่ในกลุ่มจังหวัดภาคตะวันออกเฉียงเหนือตอนบน 1 ห่างจากกรุงเทพมหานครประมาณ 540 กิโลเมตร มีสภาพภูมิประเทศที่งดงาม อากาศหนาวเย็น เป็นแหล่งเพาะปลูกไม้ดอกไม้ประดับที่สำคัญแห่งหนึ่งของประเทศ และยังเป็นจังหวัดท่องเที่ยวที่สำคัญอีกด้วย

### ลักษณะภูมิประเทศ

จังหวัดเลยตั้งอยู่บนพื้นที่ราบสูงโคราช หรือที่เรียกกันว่า แอ่งสกลนคร ลักษณะภูมิประเทศส่วนใหญ่เป็นทิวเขาในแนวทางทิศเหนือใต้ และจะมีพื้นที่ราบลุ่มระหว่างหุบเขาที่ไม่ใหญ่มากนัก สลับกันอยู่ในแนวเทือกเขา จังหวัดเลยมีภูเขาสูงกระจัดกระจาย โดยเฉพาะทางตะวันตกและทางด้านใต้ของจังหวัด ทั้งนี้ยังมีแหล่งน้ำสำคัญคือแม่น้ำโขงในบริเวณตอนบนของจังหวัด

### ลักษณะภูมิอากาศ

จังหวัดเลยเป็นจังหวัดที่เรียกได้ว่าหนาวที่สุดของประเทศ เคยมีอุณหภูมิต่ำสุดประมาณ -1.3 องศาเซลเซียส (2 มกราคม พ.ศ. 2517) อุณหภูมิสูงสุดประมาณ 43.5 องศาเซลเซียส (25 เมษายน พ.ศ. 2517) อุณหภูมิเฉลี่ยตลอดทั้งปีอยู่ที่ประมาณ 25.5-26.5 องศาเซลเซียส และจะมีอุณหภูมิที่หนาวจัดในช่วงระหว่างเดือนธันวาคม-มกราคม โดยช่วง 10 ปีที่ผ่านมา อุณหภูมิต่ำสุดประมาณ 5.5 องศาเซลเซียส (พ.ศ. 2557)

### ลักษณะทางสังคม

จังหวัดเลยมีโครงสร้างทางสังคมแบบจารีตประเพณี คนพื้นเมืองส่วนใหญ่จะต่างจากคนภาคตะวันออกเฉียงเหนือทั่ว ๆ ไปซึ่งมีเชื้อสายชาวลาวเวียงจันทน์และชาวลาวจำปาศักดิ์ แต่เป็นเชื้อสายชาวลาวหลวงพระบาง จึงมีประเพณี ศิลปะ และวัฒนธรรมหลายอย่างที่มีลักษณะเฉพาะ แตกต่างจากจังหวัดอื่น ๆ ในภาคอีสานของประเทศไทย

### กลุ่มเชื้อชาติประชากร

1) ชาวไทเลย เป็นชื่อเรียกคนเมืองเลย ในประวัติศาสตร์บันทึกไว้ว่า คนเมืองเลยคือกลุ่มคนที่อพยพจากชายแดนตอนเหนืออาณาจักรสุโขทัย ซึ่งสืบเชื้อสายมาจากไทหลวงพระบาง เข้ามาตั้งถิ่นฐานอยู่ที่เมืองเซไล (บ้านทรายขาว อำเภอวังสะพุง ปัจจุบัน) ในปี พ.ศ. 2396 ซึ่งตรงกับสมัยรัชกาลที่ 4 ต่อมาได้ย้ายมาอยู่ที่บ้านแห่ (บ้านแฮ่ปัจจุบัน) ได้ตั้งบ้านเรือนเรียกว่าเมืองเลย นับตั้งแต่นั้นเป็นต้นมา เมืองเลยก็รวมตัวกันเป็นเมืองใหญ่ โดยการรวมตัวของ อำเภอกุดป่อง อำเภอท่าลี่ ซึ่งขึ้นกับมณฑลอุดร อำเภอด่านซ้าย ซึ่งขึ้นกับมณฑลพิษณุโลก เมืองเชียงคาน ซึ่งขึ้นกับเมืองพิชัย อำเภอต่าง ๆ เหล่านี้จึงโอนขึ้นกับเมืองเลยทั้งหมดตั้งแต่ พ.ศ. 2450 เป็นต้นมา

ชาวไทเลยจะมีนิสัยใจคอเหมือนกับชนเชื้อชาติโบราณซึ่งไม่ค่อยเปลี่ยนแปลงไปจากดั้งเดิม มีสำเนียงพูดที่แปลกและนุ่มนวล พูดสุภาพและไม่ค่อยพูดเสียงดัง กิริยามารยาทดีงาม อารมณ์เยือกเย็นไม่วู่วาม มีนิสัยรักความสงบเอื้อเฟื้อเผื่อแผ่ รักถิ่นที่อยู่ไม่ค่อยอพยพไปอยู่ที่อื่น ส่วนทางด้านวัฒนธรรมประเพณีที่ปฏิบัติสืบทอดต่อกันมา ได้แก่ “ฮีตสิบสอง-คองสิบสี่” คือการทำบุญตามประเพณีทั้งสิบสองเดือนของแต่ละปี

บ้านชาวไทเลยเป็นเรือนหลังใหญ่ ยกพื้นสูงมีระเบียงหรือชานยื่นออกมาหน้าเรือน มีเรือนครัวซึ่งส่วนใหญ่มักจะสร้างแยกต่างหากโดยมีชานต่อเชื่อมติดกัน สำหรับหลังคาของเรือนนอนมุงด้วยหญ้าคาหรือไม้แป้นเกิดฝาเรือน พื้นเรือนนิยมทำด้วยไม้แผ่นเรียกว่า ไม้แป้น ส่วนเสาจะใช้ไม้เนื้อแข็งเป็นต้นๆ หรืออิฐก่อเป็นเสาใหญ่ มีบันไดไม้พาดไว้สำหรับขึ้นลง ส่วนเรือนครัวมุงด้วยหญ้าคา ฝาและพื้น จะนิยมทำด้วยฟากไม้ไผ่สับแผ่ออกเป็นแผ่น และเสาคอนทำด้วยไม้เนื้อแข็งเช่นกัน จังหวัดเลย มีคนพื้นเมืองที่มีเชื้อชาติไทย ซึ่งเรียกตัวเองว่า ไทเลย เป็นกลุ่มคนกลุ่มใหญ่ที่สุด

2) ชาวไทดำ อพยพมาจากแคว้นพวน ในประเทศลาวปัจจุบัน ซึ่งก่อนหน้านั้นอยู่ที่แคว้นสิบสองจุไทย ซึ่งเป็นบ้านเกิดเดิมของชาวไทดำ ในอดีตแคว้นสิบสองจุไทยเป็นเขตอาณาจักรสยาม ปัจจุบันอยู่ในประเทศเวียดนาม เมื่อปี พ.ศ. 2417 เมื่อพวกฮ่อยกกำลังมาตีเมืองเชียงขวาง ซึ่งเป็นหัวเมืองสำคัญในแคว้นพวน จึงได้เริ่มอพยพลงมาตามเส้นทางเรื่อย ๆ จนได้มาพักที่บ้านน้ำก้อใหญ่ ตำบลน้ำก้อ อำเภอหล่มสัก จังหวัด

เพชรบูรณ์ ต่อมาชาวไทยดำกลุ่มหนึ่งได้เดินทางข้ามแม่น้ำโขงไปยังบ้านน้ำกุ่ม แขวงเวียงจันทน์ แต่ในขณะนั้นเขตเวียงจันทน์มีปัญหาการเจรจากับฝรั่งเศส ไทยดำจึงข้ามแม่น้ำโขงกลับมาตั้งหมู่บ้านนาป่าหนาด ตำบลเขาแก้ว อำเภอเชียงคาน ซึ่งเป็นถิ่นฐานดั้งเดิมและถาวรจนถึงปัจจุบัน ที่หมู่บ้านนาป่าหนาด ตำบลเขาแก้ว อำเภอเชียงคาน เมื่อปี พ.ศ. 2438 มี 15 ครัวเรือน ปัจจุบันชาวไทยดำ มีจำนวน 825 ครัวเรือน มีอาชีพส่วนใหญ่ทางการเกษตรกรรม

3) ชาวไทพวน ได้อพยพเข้ามาตั้งถิ่นฐานที่บ้านบุสมและบ้านกลาง อำเภอเชียงคาน จากถิ่นฐานเดิมที่เมืองเตาไห หลวงพระบาง ประเทศลาว เมื่อครั้งพวกจีนฮ่อ กลา เวียง รุกรานเมืองเตาไห

4) ชาวไทใต้ อพยพมาจากภาคอีสานเข้ามาตั้งถิ่นฐานในจังหวัดเลย ส่วนใหญ่มาจากจังหวัดกาฬสินธุ์ จังหวัดอุบลราชธานีและจังหวัดยโสธร เมื่อ พ.ศ. 2506 จะพบชาวไทยใต้จำนวนมากที่อำเภอเอราวัณ และอำเภอนาดูน ภาษพูด แตกต่างจากภาษาไทยเลย เพราะได้สืบทอดมาจากถิ่นเดิมของตน เช่น ภาษาไทยอีสาน ภาษาถิ่นอุบล ภาษาไทยโคราช

#### ภาษาของคนจังหวัดเลย

มีสำเนียงภาษาแตกต่างจากภาษาพูดของคนในจังหวัดภาคอีสานอื่น ๆ เพราะกลุ่มคนที่อาศัยปัจจุบันนี้มีประวัติการอพยพเคลื่อนย้ายจากเมืองหลวงพระบางแห่งอาณาจักรล้านช้าง ต่อมาต้นพุทธศตวรรษที่ 23 ชาวหลวงพระบางและชาวเมืองบริเวณใกล้เคียงที่อพยพมาเมืองเลยได้นำวัฒนธรรมด้านภาษาอีสานถิ่นอื่นเข้ามาด้วย โดยภาษาเหล่านั้นจัดอยู่ในกลุ่มหลวงพระบางอันประกอบด้วยภาษาเมืองแก่นท้าว ภาษาอำเภอด่านซ้าย และภาษาอำเภอเมืองเลย ดังนั้นสำเนียงพูดของชาวไทเลยจึงมีลักษณะการพูดเหมือนชาวหลวงพระบาง แต่บางพยางค์ออกเป็นเสียงสูงคล้ายสำเนียงพูดของชาวปักชีใต้ ฟังดูไพเราะนุ่มนวลจึงเป็นเอกลักษณ์เฉพาะคนเมือง ส่วนคนในวังสะพุงจะพูดเสียงห้วนกว่าชาวเลยถิ่นอื่น

### 3.3 จังหวัดหนองบัวลำภู

คำขวัญจังหวัดหนองบัวลำภู “ศาลสมเด็จพระนเรศวรมหาราช อุทยานแห่งชาติภูเก้าภูพานคำ แผ่นดินธรรมหลวงปู่ขาว เด่นสกาวถ้ำเอราวัณ นครเขื่อนขันธ์กาบแก้วบัวบาน”

หนองบัวลำภู เป็นจังหวัดในภาคตะวันออกเฉียงเหนือตอนบนของประเทศไทย ตั้งอยู่ในแอ่งสกลนครและอยู่ในกลุ่มจังหวัดภาคตะวันออกเฉียงเหนือตอนบน เป็นหนึ่งในสามจังหวัดที่ได้รับการจัดตั้งขึ้นเมื่อ พ.ศ. 2536 พร้อมกับจังหวัดอำนาจเจริญและจังหวัดสระแก้ว

#### ที่ตั้ง

จังหวัดหนองบัวลำภู เป็นจังหวัดหนึ่งของภาคตะวันออกเฉียงเหนือ มีที่ตั้งตามพิกัดภูมิศาสตร์อยู่ระหว่างเส้นรุ้งที่ 16 องศา 45 ลิปดา ถึง 17 องศา 40 ลิปดาเหนือ และเส้นแวงที่ 101 องศา 57 ลิปดา ถึง 102 องศา 30 ลิปดา ตะวันออก อยู่ห่างจากกรุงเทพมหานคร ประมาณ 518 กิโลเมตร จังหวัดหนองบัวลำภู มีขนาดพื้นที่ประมาณ 3,859.062 ตารางกิโลเมตร หรือประมาณ 2,411,928.74 ไร่ ขนาดพื้นที่คิดเป็นร้อยละ 2.27 ของภาคตะวันออกเฉียงเหนือ (พื้นที่ภาคตะวันออกเฉียงเหนือ 170,226 ตารางกิโลเมตร หรือ 106,392,250 ไร่ และคิดเป็นร้อยละ 0.75 ของประเทศ)

### อาณาเขตติดต่อ

ทิศเหนือ ติดต่อกับ อ.น้ำโสม อ.บ้านฝ้อ จ.อุดรธานี

ทิศตะวันออก ติดต่อกับ อ.บ้านฝ้อ อ.กุดจับ อ.หนองวัวซอ จ.อุดรธานี

ทิศใต้ ติดต่อกับ อ.สีชมพู อ.หนองนาคำ จ.ขอนแก่น

ทิศตะวันตก ติดต่อกับ อ.ภูกระดึง อ.วังสะพุง อ.ผาขาว อ.เอราวัณ จ.เลย

### ลักษณะภูมิประเทศ

จังหวัดหนองบัวลำภู มีพื้นที่โดยทั่วไปเป็นที่ราบสูง บางส่วนเป็นพื้นที่ลูกคลื่นลาดชันถึงลาดลึก แล้วลาดลงไปทางทิศใต้ และทิศตะวันออก มีความสูงจากระดับน้ำทะเลปานกลางประมาณ 200 เมตร ทางตอนบนของจังหวัดจะเป็นพื้นที่ภูเขาสูง โดยยอดดอยหรือภูเขาที่สูงที่สุดของจังหวัด ได้แก่ ดอยผาเวียง ภูสามยอดโดยสูงเฉลี่ย 900 เมตร และเป็นต้นน้ำสายย่อยต่างๆ พื้นที่ส่วนใหญ่เป็นดินปนทรายและลูกรังไม่สามารถเก็บกักน้ำหรืออุ้มน้ำในฤดูแล้ง

### ลักษณะภูมิอากาศ

ลักษณะอากาศในจังหวัดหนองบัวลำภู แบ่งออกเป็น 3 ฤดู เช่นเดียวกับจังหวัดอื่น ๆ ในภาคตะวันออกเฉียงเหนือ ได้แก่ ฤดูร้อน ฤดูฝน ฤดูหนาว สภาพภูมิอากาศโดยทั่วไปขึ้นอยู่กับมรสุมที่พัดผ่านประจำปี จัดอยู่ในประเภทภูมิอากาศแบบพื้นเมืองร้อนเฉพาะฤดู กล่าวคือจะมีฝนตกเฉพาะในฤดูฝน สลับกับช่วงแห้งแล้งในฤดูหนาวและฤดูร้อน

ลักษณะภูมิอากาศเป็นแบบสะวันนาคือฤดูฝนสลับกับฤดูแล้งอย่างชัดเจน ปริมาณฝนที่ตกในจังหวัดหนองบัวลำภูโดยเฉลี่ยอยู่ในช่วงระหว่าง 978.3 - 1,348.9 มิลลิเมตรต่อปี อำเภอสุวรรณคูหา มีปริมาณฝนตกโดยเฉลี่ยสูงสุด รองลงมา ได้แก่ อำเภอนากลาง ส่วนพื้นที่ที่มีฝนตกน้อยที่สุด ได้แก่ อำเภอเมืองหนองบัวลำภู ซึ่งมีปริมาณโดยเฉลี่ยประมาณ 978.3 มิลลิเมตรต่อปี

### ลักษณะเฉพาะถิ่น

จังหวัดหนองบัวลำภูเป็นจังหวัดหนึ่งในภาคตะวันออกเฉียงเหนือที่มั่งคั่งด้วยมรดกทางศิลปะและมรดกทางวัฒนธรรมที่สั่งสมตั้งแต่อดีตถึงปัจจุบัน เช่น การแต่งกายการปั้นหม้อดินเผา ภาษาประจำถิ่น

#### 1) การแต่งกาย ลักษณะการแต่งกายของชาวจังหวัดหนองบัวลำภูในอดีต

ผู้หญิงสวมเสื้อขาวเป็นพื้นเย็บแพร ส่วนผ้าถุงจะเป็นผ้าไหมหมี่ขิด มีหัวขึ้นและตีนขึ้นที่ทอและหูกถึงสามทูก นำมาเย็บติดปะต่อกันเรียกว่า "สามทรวง" มีการตัดดอกไม้สำหรับหญิงสาวผู้เฒ่าผู้แก่แล้วแต่จะใส่อ้อม (ต้นอ้อม ใบมีกลิ่นหอม เมื่อนำใบมาเผาไฟพอลวก ๆ จะมีกลิ่นหอม) ไว้ทรงผมมวยสูงหรือดอกทุ่ม

ผู้ชายสวมเสื้อสีดำหรือสีหม้อนิล (สีครามทางเหนือเรียกหม้อฮ่อม) เป็นพื้น ใส่ผ้าโสร่งไหม มีกางเกงหัวรูดเป็นผ้าชั้นในหรือใส่ถุงเล่นตามบ้านเรือนทั่วไป

### ลักษณะการแต่งกายของชาวจังหวัดหนองบัวลำภูปัจจุบัน

ผู้หญิงวัยรุ่น แต่งกายตามสมัยนิยมใส่ เสื้อยืดหรือเสื้อเชิ้ตแขนสั้นและแขนยาว กระโปรงหรือกางเกงขาสั้นหรือขายาว หรือชุดเสก มีเครื่องประดับต่างๆ เช่น สร้อยคอ แหวน ต่างหู กำไลแขน ฯลฯ นิยมใส่รองเท้าหุ้มส้นเมื่อร่วมกิจกรรมนอกบ้าน ใส่รองเท้ามีส้นเมื่อร่วมกิจกรรมรื่นเริงและสังสรรค์

ผู้หญิงสูงวัย แต่งกายด้วยเสื้อลายปักต่างๆ ทั้งแขนสั้นและแขนยาว หรือเสื้อเชิ้ตแขนสั้นและแขนยาว ใส่ผ้าซิ่นลายต่างๆ ของท้องถิ่น หรือกางเกงขายาวพื้นสีดำทั้งขาสั้นและแขนยาว

ผู้ชายวัยรุ่น แต่งกายด้วยเสื้อยืดหรือเสื้อเชิ้ตแขนสั้นและแขนยาว ใส่กางเกงขาสั้นหรือขายาว กางเกงยีนหรือกางเกงสแล็ค

ผู้ชายสูงวัย แต่งกายด้วยเสื้อยืดหรือเสื้อเชิ้ตแขนสั้นและแขนยาว ใส่โสร่ง ผ้าขาวม้า ใส่กางเกงขาสั้นหรือขายาว กางเกงยีนหรือกางเกงสแล็ค

### 2. เครื่องปั้นดินเผา

เครื่องปั้นดินเผา คือ เอาดินเหนียวมาตีและปั้นเครื่องใช้ต่างๆ ในชีวิตประจำวันและนำไปใช้ในการประกอบพิธีกรรมด้วย จังหวัดหนองบัวลำภูมีมรดกทางวัฒนธรรมเครื่องปั้นดินเผามาตั้งแต่ก่อนยุคประวัติศาสตร์ประมาณ 3,500 - 4,000 ปีล่วงมาแล้ว จากการขุดค้นโดยชาวบ้านก่อนพุทธศักราช 2514 กรมศิลปากรขุดค้นเพื่อการศึกษาในพุทธศักราช 2538 ที่ป่าพร้าว บ้านกุดคำเมย ตำบลกุดตุ้ม และบ้านโนนกล้วย (ตอนกลาง) บ้านกุดขวางสร้อย อำเภอโนนสัง ปัจจุบันการปั้นดินเผามีอยู่ที่บ้านโค้งสวรรค์ ตำบลโนนทัน อำเภอเมืองหนองบัวลำภู เครื่องปั้นดินเผาดังกล่าวจะทำเพื่อใช้ในชีวิตประจำวันมากกว่าที่จะใช้ประกอบพิธีกรรม

### 3.4 จังหวัดหนองคาย

คำขวัญประจำจังหวัดหนองคาย “วีรกรรมปราบฮ่อ หลวงพ่อพระใส สะพานไทย-ลาว”

หนองคาย เป็นจังหวัดในภาคตะวันออกเฉียงเหนือตอนบน ตั้งอยู่ในแอ่งสกลนครและอยู่ในกลุ่มจังหวัดภาคตะวันออกเฉียงเหนือตอนบน 1 เป็นจังหวัดชายแดนซึ่งมีพื้นที่ส่วนใหญ่ติดฝั่งแม่น้ำโขง ตรงข้ามกับประเทศลาว มีพื้นที่แคบแต่ยาว และมีชื่อเสียงด้านการท่องเที่ยว โดยเฉพาะการชมบั้งไฟพญานาคในวันออกพรรษา

#### ที่ตั้งและอาณาเขต

จังหวัดหนองคาย มีเนื้อที่ประมาณ 3,026.534 ตารางกิโลเมตร หรือประมาณ 1,891,583 ไร่ (นับเป็นจังหวัดที่มีขนาดเล็กที่สุดของภาคอีสาน โดยพื้นที่ทั้งหมดก่อนที่จังหวัดบึงกาฬจะแยกตัวไป มีประมาณ 7,332 ตารางกิโลเมตร ลักษณะเป็นรูปยาวเรียงทอดไปตามลำน้ำโขง ซึ่งเป็นเส้นกั้นเขตแดนกับประเทศลาว มีความยาวทั้งสิ้น 195 กิโลเมตร ความกว้างของพื้นที่ที่ทอดขนานไปตาม ลำน้ำโขงโดยเฉลี่ย 20 - 25 กิโลเมตร ห่างจากกรุงเทพมหานครตามทางหลวงแผ่นดินสาย 2 (มิตรภาพ) ประมาณ 615 กิโลเมตร และมีอาณาเขตติดต่อกับจังหวัดใกล้เคียง ดังนี้



<b>ทิศเหนือ</b>	ติดต่อกับ กำแพงนครเวียงจันทน์ เขตเมืองหลวงของประเทศลาว โดยมีแม่น้ำโขงเป็นแนวพรมแดน
<b>ทิศตะวันออก</b>	ติดต่อกับ อำเภopakคาค และอำเภอไซพิสัย จังหวัดบึงกาฬ
<b>ทิศใต้</b>	ติดต่อกับ อำเภอบ้านม่วง จังหวัดสกลนคร อำเภอเพ็ญ อำเภอสร้างคอม อำเภอบ้านดุง อำเภอนายูง และอำเภอบ้านผือ จังหวัดอุดรธานี
<b>ทิศตะวันตก</b>	ติดต่อกับ อำเภopakชม จังหวัดเลย

### ภูมิประเทศและภูมิอากาศ

สภาพภูมิประเทศของจังหวัดหนองคายมีลักษณะทอดยาวตามลำน้ำโขง จังหวัดหนองคายเป็นจังหวัดชายแดนทางภาคตะวันออกเฉียงเหนือตอนบน มีอาณาเขตติดกับกรุงเวียงจันทน์ ซึ่งเป็นเมืองหลวงของประเทศลาว โดยมีแม่น้ำโขงเป็นเส้นกั้นเขตแดน จังหวัดหนองคายเป็นจังหวัดชายแดนที่มีเอกลักษณ์พิเศษโดยมีพื้นที่ทอดขนานยาวไปตามลำน้ำโขง ความกว้างของพื้นที่ทอดขนานไปตามลำน้ำโขงโดยเฉลี่ยประมาณ 20 – 25 กิโลเมตร ช่วงที่กว้างที่สุดอยู่ที่อำเภอเฝ้าไร่ และช่วงที่แคบที่สุดอยู่ที่อำเภอท่าบ่อ จังหวัดหนองคายมีอำเภอที่อยู่ติดกับลำน้ำโขง 6 อำเภอ คือ อำเภอสังขม อำเภอท่าบ่อ อำเภอศรีเชียงใหม่ อำเภอเมือง อำเภอโพนพิสัย และอำเภอรัตนวาปี และมีอาณาเขตติดต่อกับ ประเทศลาว คือ แขวงเวียงจันทน์ นครหลวงเวียงจันทน์ และแขวงบอลิคำไซ

จังหวัดหนองคายมีจุดผ่านแดนไป ประเทศลาว รวม 6 จุด เป็นจุดผ่านแดนถาวร 2 จุด และจุดผ่อนปรน 4 จุด จุดผ่านแดนที่สำคัญและเป็นสากล คือ ด้านสะพานมิตรภาพไทย - ลาว ซึ่งรัฐบาลออสเตรเลีย-ไทย-ประเทศลาว ร่วมมือกันสร้างและเป็นประตูไปสู่อินโดจีน

ลักษณะภูมิประเทศโดยทั่วไปเป็นที่ราบสูง แยกได้เป็น 4 บริเวณ คือ

พื้นที่ค่อนข้างราบ ได้แก่ เขตอำเภอเมืองหนองคาย อำเภอท่าบ่อ และอำเภอศรีเชียงใหม่ ซึ่งใช้ประโยชน์ในการทำนา และปลูกพืชบริเวณริมน้ำโขง

พื้นที่เป็นคลื่นลอนลาด กระจายอยู่ทุกอำเภอเป็นหย่อมๆ ซึ่งส่วนใหญ่เป็นที่ทำนาและปลูกพืชไร่ พืชสวนและป่าธรรมชาติ

พื้นที่เป็นคลื่นลอนชันและเป็นเขาเป็นป่าธรรมชาติ เช่น ป่าไม้เต็งรัง เบญจพรรณ พบในเขตอำเภอสังขม

สภาพพื้นที่เป็นภูเขาที่มีความสูงชัน จากระดับน้ำทะเลตั้งแต่ 200 เมตร เป็นบริเวณเทือกเขาต่างๆ ทางทิศตะวันตกในเขตอำเภอสังขม

เนื่องจากแม่น้ำโขงไหลผ่านอำเภอต่าง ๆ เกือบทุกอำเภอ จึงก่อให้เกิดประโยชน์ในการเกษตรกรรม ราษฎรได้อาศัยแม่น้ำโขงเป็นแหล่งน้ำที่ใช้เพื่อการเกษตรและอุปโภคบริโภค โดยเฉพาะราษฎรที่อาศัยอยู่ริมแม่น้ำโขง จะได้รับประโยชน์มากกว่าราษฎรที่อยู่ลึกเข้าไปจากแม่น้ำโขง นอกจากนี้สำนักงานพลังงานแห่งชาติได้จัดตั้งสถานีสูบน้ำด้วยไฟฟ้า ในพื้นที่ 9 อำเภอ รวมทั้งสิ้น 82 สถานี เพื่อทำการสูบน้ำจากแม่น้ำโขงและแหล่งน้ำอื่น ๆ ขึ้นมาใช้เพื่อการเกษตรกรรม

ลักษณะอากาศจัดอยู่ในจำพวกฝนแถบร้อนและแห้งแล้ง (ธ.ค. - ม.ค.) ในฤดูมรสุมตะวันออกเฉียงเหนือ อุณหภูมิจะเริ่มลดในเดือนพฤศจิกายนและต่ำสุดในช่วงเดือนธันวาคมถึงมกราคม ในช่วงเดือนมีนาคมถึงพฤษภาคม เป็นช่วงเปลี่ยนฤดู อุณหภูมิจะสูงขึ้นอย่างรวดเร็วในเดือนมีนาคม และร้อนจัดในเดือนเมษายน ในฤดูมรสุมตะวันออกเฉียงใต้ (มิ.ย.- ก.ค.) อุณหภูมิโดยทั่วไปจะลดลง และในเดือนตุลาคมอุณหภูมิจะเริ่มลดลงจนอากาศหนาวเย็น อุณหภูมิต่ำสุดรายปีอยู่ที่ 9.50 องศาเซลเซียส อุณหภูมิสูงสุดรายปีอยู่ที่ 40.60 องศาเซลเซียสเฉลี่ยรายปีอยู่ที่ 26.46 องศาเซลเซียส ปริมาณน้ำฝนทั้งปีอยู่ที่ 1,843.6 มิลลิเมตรต่อปี

### กลุ่มชาติพันธุ์

เนื่องจากจังหวัดหนองคายมีชายแดนติดต่อกับประเทศลาวกว่า 200.82 กิโลเมตร และเป็นเมืองหน้าด่านในการทำสงครามในสมัยก่อน จึงทำให้มีการกวาดต้อนอพยพผู้คนจากทั้งฝั่งประเทศลาวและไทย (ในปัจจุบัน) ข้ามไปมา จึงทำให้มีกลุ่มคนหลายชาติพันธุ์ในจังหวัดหนองคาย แต่อย่างไรก็ตามในบันทึกทางประวัติศาสตร์ ได้บ่งบอกว่ามีกลุ่มคนที่อาศัยเป็นเมืองอยู่ในบริเวณนี้อยู่เดิม ได้แก่ เมืองพานพร้าว (อำเภอศรีเชียงใหม่) และเมืองปากห้วยหลวง (อำเภอโพนพิสัย) ซึ่งเป็นหนึ่งในอาณาจักรล้านช้าง

ในปัจจุบันกลุ่มคนที่อพยพมาอยู่ในเขตจังหวัดหนองคาย ได้มีการปรับตัวและปรับเปลี่ยนเอกลักษณ์เฉพาะตัวให้กลมกลืนกับชาวพื้นเมืองที่ตั้งถิ่นฐานอยู่เดิมจนแทบไม่เห็นความแตกต่าง ทั้งการแต่งกาย ที่อยู่อาศัย ประเพณีต่าง ๆ จะสังเกตได้เฉพาะสำเนียงของภาษาพูด ที่ยังคงเหลือเค้าให้ทราบว่า เดิมเป็นชนเผ่าไหน ซึ่งพอจำแนก ได้ดังนี้

- 1) กลุ่มชาวลาวเวียงจันทน์ เนื่องจากมีอาณาเขตที่ใกล้เคียงกับเวียงจันทน์ จึงน่าจะเรียกว่าชาวเวียงจันทน์ ถือว่าเป็นกลุ่มชนที่มากที่สุดในจังหวัดหนองคาย โดยเฉพาะท้องที่อำเภอ อำเภอเมืองหนองคาย, อำเภอศรีเชียงใหม่, อำเภอท่าบ่อ และอำเภอโพนพิสัย
- 2) กลุ่มชาวไทอีสาน/ลาวอีสาน เนื่องจากเดิมเป็นอาณาจักรล้านช้างจึงนับเป็นกลุ่มลาวล้านช้างด้วยแต่ถึงอย่างไร หน้าตา ผิวพรรณ สำเนียงการพูด ก็แตกต่างจากชาวลาวเวียงจันทน์
- 3) กลุ่มไทพวน มีถิ่นฐานเดิมจากเมืองพวน แขวงเชียงขวาง ประเทศลาว อาศัยอยู่ที่อำเภอศรีเชียงใหม่
- 4) กลุ่มไทลื้อ/ไทดำ/ไทเหนือ เป็นกลุ่มที่อพยพมาจากเมืองหลวงพระบางและอำเภอด่านซ้าย จังหวัดเลย ปัจจุบันอยู่ที่อำเภอสังคมและอำเภอโพธิ์ตาก
- 5) กลุ่มคนญวน อพยพมาในสมัยสงครามอินโดจีน พร้อมๆ กับเจ้าเมืองจันทบุรี มาอยู่ที่อำเภอท่าบ่อตามประวัติศาสตร์เดิม มีกลุ่มคนที่เป็นชาติพันธุ์ต่างๆ อพยพมาที่จังหวัดหนองคายมากกว่านี้ แต่ปัจจุบัน ไม่สามารถหาหลักฐาน หรือ สิ่งบอกเหตุว่าเป็นชนกลุ่มนั้นๆ หรือไม่ เนื่องจากมีการกลมกลืนกันเป็นไทอีสาน เกือบหมดแล้ว และมีบางส่วนที่เป็นกลุ่มคนที่อพยพมาจากจังหวัดอื่นๆ มาตั้งถิ่นฐานในอำเภอรัตนวาปี และอำเภอโพนพิสัย ซึ่งเรียกว่า ไทคร้ว เพราะในหมู่บ้านหนึ่งๆ จะมาจากหลากหลายจังหวัดและไม่สามารถสืบสานชาติพันธุ์ได้และปัจจุบันก็กลมกลืนกับชาวบ้านที่อาศัยอยู่เดิมเกือบหมดแล้ว

### เศรษฐกิจ

ประชากรโดยส่วนมากจะประกอบอาชีพทางการเกษตร เช่น ทำนา ทำสวน ทำไร่ ใช้ประโยชน์ที่ดินส่วนใหญ่เพื่อการเกษตร คิดเป็นร้อยละ 57.29 ของพื้นที่จังหวัด หรือ 2,625,441 ไร่ ซึ่งพืชเศรษฐกิจที่สำคัญ ได้แก่ ข้าว (นาปี) และยางพารา

นอกจากนั้น ยังมีการเลี้ยงปศุสัตว์และการทำประมง โดยปศุสัตว์ที่มีมูลค่าผลผลิตมากที่สุด คือ ไก่ไข่ สุกร โคพื้นเมือง เป็ดไข่ ไก่เนื้อ กระบือ เป็ดเนื้อ และโคพันธุ์ ส่วนด้านการประมงนั้น มีทั้งการเลี้ยงสัตว์น้ำในบ่อดิน บ่อซีเมนต์ กระจก การจับสัตว์น้ำในแหล่งน้ำธรรมชาติ การจับสัตว์น้ำในแม่น้ำโขง และการจับสัตว์น้ำในแหล่งน้ำอื่น ๆ

ทางด้านอุตสาหกรรม อุตสาหกรรมที่สำคัญของจังหวัดหนองคาย คือ โรงสีข้าว อุตสาหกรรมยางพารา และอุตสาหกรรมแปรรูปไม้ นอกจากนี้ยังมีอุตสาหกรรมอื่น ๆ คือ อัดเศษโลหะ อัดเศษกระดาษและบดย่อยพลาสติก ซ่อมรถยนต์ ทำน้ำแข็งก้อนเล็ก ห้องเย็นทำวงกบประตูหน้าต่าง และเครื่องเรือนเครื่องใช้จากไม้ และในอนาคต จังหวัดหนองคายยังได้ถูกให้พัฒนาเป็นเขตเศรษฐกิจพิเศษในระยะที่ 2 ซึ่งจะทำให้ภาคอุตสาหกรรมนั้นเจริญเติบโตมากขึ้น

### 3.5 จังหวัดบึงกาฬ

คำขวัญประจำจังหวัดบึงกาฬ “ภูทอกแหล่งพระธรรม คำล้ำยางพารา งามตาแก่งอาฮง บึงโขงหลงเพลินใจ น้ำตกใสเจ็ดสี ประเพณีแข่งเรือ เหนือสุดแดนอีสาน นมัสการหลวงพ่อบึงใหญ่ ศูนย์รวมใจศาลสองนาง”

**บึงกาฬ** เป็นจังหวัดที่ตั้งอยู่ในภาคตะวันออกเฉียงเหนือตอนบนสุดของประเทศไทย อยู่ห่างจากกรุงเทพมหานคร 765 กิโลเมตร จัดตั้งขึ้นตามพระราชบัญญัติตั้งจังหวัดบึงกาฬ พ.ศ. 2554 อันมีผลใช้บังคับตั้งแต่วันที่ 23 มีนาคม พ.ศ. 2554 เป็นต้นไป โดยแยกอำเภอบึงกาฬ อำเภอเซกา อำเภอโซ่พิสัย อำเภอบุ่งคล้า อำเภอบึงโขงหลง อำเภอปากคาด อำเภอพรเจริญ และอำเภอศรีวิไล ออกจากการปกครองของจังหวัดหนองคาย จังหวัดบึงกาฬ จัดตั้งเป็นจังหวัดลำดับที่ 76 ของประเทศไทย เป็นจังหวัดท่องเที่ยวเมืองรองที่สำคัญของจังหวัดแถบลุ่มแม่น้ำโขง

#### การจัดตั้งเป็นจังหวัด

ในปี พ.ศ. 2537 นายสุเมธ พรหมพันท้าว สมาชิกสภาผู้แทนราษฎรพรรคเสรีธรรม จังหวัดหนองคาย เสนอให้จัดตั้งจังหวัดบึงกาฬขึ้น โดยกำหนดจะแยกพื้นที่อำเภอบึงกาฬ อำเภอปากคาด อำเภอโซ่พิสัย อำเภอพรเจริญ อำเภอเซกา อำเภอบึงโขงหลง อำเภอศรีวิไล และอำเภอบุ่งคล้า ออกจากจังหวัดหนองคาย รวมเป็นท้องที่ทั้งหมด 4,305 ตารางกิโลเมตร และมีประชากรประมาณ 390,000 คน อย่างไรก็ตาม กระทั่งรวมมหาตไทย แจ้งผลการพิจารณาว่า ยังไม่มีแผนที่จะยกฐานะอำเภอบึงกาฬขึ้นเป็นจังหวัด เพราะการจัดตั้งจังหวัดใหม่เป็นการเพิ่มภาระด้านงบประมาณ อีกทั้งยังเป็นการเพิ่มกำลังคนภาครัฐ ซึ่งจะขัดกับมติคณะรัฐมนตรี

โครงการร่างมาเกือบ 20 ปี กระทั่ง พ.ศ. 2553 นายเทวฤทธิ์ นิกรเทศ สมาชิกสภาผู้แทนราษฎร จังหวัดหนองคาย ได้ยื่นกระทู้สดถามนายกรัฐมนตรีเรื่องการจัดตั้งจังหวัดบึงกาฬ(ซึ่งต่อมานายเทวฤทธิ์ นิกรเทศ ได้เสนอ พระราชบัญญัติจังหวัดบึงกาฬเข้าสู่ที่ประชุมสภาผู้แทนราษฎร และดำรงตำแหน่งรองประธานกรรมาธิการพิจารณา พรบ. จังหวัดบึงกาฬด้วย) กระทรวงมหาดไทยจึงได้นำเรื่องการจัดตั้งจังหวัดบึงกาฬเสนอเข้าที่ประชุมคณะรัฐมนตรีอีกครั้ง เพื่อยก "ร่างพระราชบัญญัติจัดตั้งจังหวัดบึงกาฬ พ.ศ. ..." ผลการสำรวจความเห็นของประชาชนจังหวัดหนองคายในคราวเดียวกัน ปรากฏว่า ร้อยละ 98.83 เห็นด้วยกับการจัดตั้งจังหวัดบึงกาฬ ต่อมา วันที่ 3 สิงหาคม พ.ศ. 2553 คณะรัฐมนตรีมีมติเห็นชอบให้จัดตั้งจังหวัดบึงกาฬ นายอภิสิทธิ์ เวชชาชีวะ นายกรัฐมนตรี จึงถวายร่างพระราชบัญญัติให้พระบาทสมเด็จพระปรมินทรมหาภูมิพลอดุลยเดชทรงลงพระปรมาภิไธย โดยทรงลงเมื่อวันที่ 11 มีนาคม 2554 นำประกาศเป็น "พระราชบัญญัติจัดตั้งจังหวัดบึงกาฬ พ.ศ. 2554" ในราชกิจจานุเบกษา เมื่อวันที่ 22 มีนาคม 2554 และใช้บังคับในวันรุ่งขึ้น โดยให้เหตุผลว่า เป็นไปตามหลักเกณฑ์ในเรื่องอำเภอ จำนวนประชากร และลักษณะพิเศษของจังหวัด อีกทั้งยังเป็นผลดีต่อการให้บริการแก่ประชาชน, จังหวัดหนองคาย เป็นพื้นที่แนวยาวทอดตามแม่น้ำโขง จึงมีผลต่อการรักษาความมั่นคงและความสงบเรียบร้อยตามแนวชายแดน, จังหวัดหนองบัวลำภูและ จังหวัดอำนาจเจริญที่เคยตั้งขึ้นใหม่ก็มีเนื้อที่น้อยกว่าหลักเกณฑ์มติคณะรัฐมนตรีเช่นกัน, จังหวัดที่ตั้งขึ้นใหม่ไม่ให้บริการสาธารณสุข ข้ำซ้อนกับองค์กรปกครองส่วนท้องถิ่น และ บุคลากรจำนวน 439 อัตรา สามารถกระจายกันในส่วนราชการได้ ไม่มีผลกระทบมาก

ต่อมารัฐสภาได้มีมติเห็นชอบ "ร่างพระราชบัญญัติจัดตั้งจังหวัดบึงกาฬ พ.ศ. ..."เมื่อวันที่ 7 กุมภาพันธ์ พ.ศ. 2554 นายอภิสิทธิ์ เวชชาชีวะ นายกรัฐมนตรีจึงถวายร่างพระราชบัญญัติให้พระบาทสมเด็จพระปรมินทรมหาภูมิพลอดุลยเดชทรงลงพระปรมาภิไธย โดยทรงลงเมื่อวันที่ 11 มีนาคม 2554 นำประกาศเป็น "พระราชบัญญัติจัดตั้งจังหวัดบึงกาฬ พ.ศ. 2554" ในราชกิจจานุเบกษา เมื่อวันที่ 22 มีนาคม 2554 และใช้บังคับในวันรุ่งขึ้น เหตุผลในการประกาศใช้พระราชบัญญัติ มีว่า

"...เนื่องจากจังหวัดหนองคายเป็นจังหวัดที่มีท้องที่ติดชายแดน และมีลักษณะภูมิประเทศเป็นแนวยาว ทำให้การติดต่อระหว่างอำเภอที่ห่างไกลและจังหวัดเป็นไปด้วยความยากลำบาก และใช้ระยะเวลาในการเดินทางมากเกินควร ดังนั้น เพื่อประโยชน์ในการจัดระเบียบการปกครอง การรักษาความมั่นคง และการอำนวยความสะดวกให้แก่ประชาชนในท้องที่สมควรแยกอำเภอบึงกาฬ อำเภอเซกา อำเภอโซ่พิสัย อำเภอบุงคล้า อำเภอบึงโขงหลง อำเภอปากคาด อำเภอพรเจริญ และอำเภอศรีวิไล จังหวัดหนองคาย ออกจากการปกครองของจังหวัดหนองคาย รวมตั้งขึ้นเป็นจังหวัดบึงกาฬ จึงจำเป็นต้องตราพระราชบัญญัตินี้"

นอกจากมาตรา 3 ของพระราชบัญญัติดังกล่าว ที่ให้จัดตั้งจังหวัดบึงกาฬ โดยมีองค์ประกอบเป็นอำเภอทั้งแปดข้างต้นแล้ว มาตรา 4 ยังให้เปลี่ยนชื่อ "อำเภอบึงกาฬ" เป็น "อำเภอเมืองบึงกาฬ" ด้วย

เมื่อวันที่ 22-25 มีนาคม พ.ศ. 2554 ได้มีการจัดงานฉลองจังหวัดบึงกาฬอย่างยิ่งใหญ่ โดยมี นายชวรัตน์ ชาญวีรกูล รัฐมนตรีว่าการกระทรวงมหาดไทย เป็นประธานในพิธี

## ภูมิศาสตร์

อาณาเขต บึงกาฬเป็นจังหวัดที่มีเขตพื้นที่ติดต่อกับประเทศลาว โดยมีแม่น้ำโขงเป็นแนวพรมแดน

ทิศเหนือ ติดต่อกับ แขวงบอลิคำไซ ประเทศลาว

ทิศตะวันออก ติดต่อกับ แขวงบอลิคำไซ ประเทศลาว และจังหวัดนครพนม

ทิศใต้ ติดต่อกับ จังหวัดสกลนคร

ทิศตะวันตก ติดต่อกับ แขวงบอลิคำไซ ประเทศลาว และจังหวัดหนองคาย

## สภาพภูมิประเทศ

จังหวัดบึงกาฬเป็นจังหวัดที่มีสภาพแวดล้อมที่สมบูรณ์ แวดล้อมไปด้วยภูเขาและน้ำตกที่สวยงาม เช่น น้ำตกเจ็ดสี, น้ำตกตากชะแนน ที่อยู่ภายในเขตรักษาพันธุ์สัตว์ป่าภูวัว พื้นที่ส่วนใหญ่ในจังหวัดเป็นที่ราบลุ่ม

## สภาพอากาศ

ภูมิอากาศที่จังหวัดบึงกาฬค่อนข้างดี เพราะได้อิทธิพลจากแม่น้ำโขงทำให้อากาศไม่ร้อนมากในช่วงฤดูร้อน ในฤดูหนาวอากาศดีเหมาะแก่การท่องเที่ยวและพักผ่อนโดยเฉพาะในช่วงเทศกาลสำคัญจังหวัดบึงกาฬมักจะมีนักท่องเที่ยวเข้ามาจองห้องพักต่อเนื่อง

## สรุปภาพทั่วไปของกลุ่มจังหวัดภาคตะวันออกเฉียงเหนือตอนบน 1

กลุ่มจังหวัดภาคตะวันออกเฉียงเหนือตอนบน 1 ประกอบด้วยจังหวัดอุดรธานี จังหวัดเลย จังหวัดหนองบัวลำภู จังหวัดหนองคาย และจังหวัดบึงกาฬ ลักษณะภูมิประเทศโดยรวมเป็นที่ราบสูงสลับภูเขา มีพื้นที่รวมทั้งสิ้นประมาณ 21.5 ล้านไร่ คิดเป็นร้อยละ 20.4 ของพื้นที่ภาคตะวันออกเฉียงเหนือ มีพื้นที่ป่าไม้ประมาณ 4.04 ล้านไร่ คิดเป็นร้อยละ 18.87 ของพื้นที่กลุ่มจังหวัดภาคตะวันออกเฉียงเหนือตอนบน 1 เป็นแหล่งต้นน้ำลำธารที่สำคัญหลายสาย อาทิ น้ำป่าสัก น้ำพอง น้ำเลย น้ำชี น้ำโมง และห้วยหลวง มีชายแดนติดต่อกับประเทศ สปป. ลาว ระยะทางตามแนวชายแดนยาวประมาณ 527 กิโลเมตร โดยมีแม่น้ำโขงกั้นเขตแดน

## อาณาเขต

กลุ่มจังหวัดภาคตะวันออกเฉียงเหนือตอนบน 1 มีอาณาเขตติดต่อกับจังหวัดใกล้เคียง ดังนี้

ทิศเหนือ ติดต่อกับ สาธารณรัฐประชาธิปไตยประชาชนลาว

ทิศใต้ ติดต่อกับ จังหวัดขอนแก่น จังหวัดกาฬสินธุ์

ทิศตะวันออก ติดต่อกับ จังหวัดสกลนคร จังหวัดนครพนม

ทิศตะวันตก ติดต่อกับ จังหวัดพิษณุโลก จังหวัดเพชรบูรณ์

## ส่วนที่ 2

### ข้อมูลทั่วไป

สำนักงานศึกษาธิการภาค 10 มีจังหวัดในความรับผิดชอบ ได้แก่ จังหวัดอุดรธานี จังหวัดเลย จังหวัดหนองบัวลำภู จังหวัดหนองคาย และจังหวัดบึงกาฬ ซึ่งสำนักงานศึกษาธิการภาค 10 และสำนักงานศึกษาธิการจังหวัดทั้ง 5 จังหวัด มีที่ตั้งและอัตรากำลัง ดังนี้

#### 1. สำนักงานศึกษาธิการภาค 10

##### 1.1 ที่อยู่

เลขที่ 100/6 หมู่ที่ 4 ถนนนิตโย ตำบลหนองบัว อำเภอเมืองอุดรธานี จังหวัดอุดรธานี 41000  
โทรศัพท์ 042-180661 โทรสาร 042-180886

##### 1.2 อัตรากำลัง

สำนักงานศึกษาธิการภาค 10 มีอัตรากำลัง จำนวน 30 คน โดยจำแนกเป็นข้าราชการ 23 คน ลูกจ้างประจำ 3 คน พนักงานราชการ 2 คน ลูกจ้างชั่วคราว 2 คน ดังนี้

##### ผู้บริหาร

- |                            |   |
|----------------------------|---|
| 1. นายธนู ขวัญเดช          | ศึกษาธิการภาค 10  |
| 2. นางสาวระภีพรรณ ร้อยพิลา | ผู้เชี่ยวชาญเฉพาะด้านการศึกษา<br>(นักวิชาการศึกษาเชี่ยวชาญ) |

##### กลุ่มอำนวยการ

- |                               |   |
|-------------------------------|---|
| 3. นายวานิตย์ สิมงาม          | นักวิชาการศึกษา ชำนาญการ<br>รักษาการในตำแหน่งนักจัดการงานทั่วไป ชำนาญการพิเศษ<br>ปฏิบัติหน้าที่ผู้อำนวยการกลุ่มอำนวยการ |
| 4. นางสาวณัฐธยาน์ เทศศรีเมือง | เจ้าพนักงานการเงินและบัญชี ชำนาญงาน   |
| 5. นางสาวภักพิชชา ภูมิเพ็ง    | นักวิชาการพัสดุ ปฏิบัติการ  |
| 6. นายกิตติ กลั่นไพบรี        | พนักงานพิมพ์ ส 3  |
| 7. นายบุญวัฒน์ ไชยคำจันทร์    | พนักงานบริการ บ 2   |
| 8. นายวีระศักดิ์ แน่นอุดร     | พนักงานบริการ บ 2 (ช่วยราชการ)  |
| 9. นางจินตนา ธงสี             | พนักงานจัดการงานทั่วไป  |
| 10. นางอิงอร ศรีอินทร์        | พนักงานการเงินและบัญชี  |
| 11. นายภูริทัต ภูทิว          | พนักงานขับรถยนต์  |
| 12. นางรัตนา สีตะบุตร         | พนักงานทำความสะอาด  |

**กลุ่มยุทธศาสตร์การศึกษา**

- |                               |   |
|-------------------------------|---|
| 13. นางสาวน้ำฝน อรรคชาติ      | นักวิชาการศึกษา ชำนาญการพิเศษ<br>ผู้อำนวยการกลุ่มยุทธศาสตร์การศึกษา |
| 14. นางสุดใจ เหง้าเทศ         | นักวิชาการศึกษา ชำนาญการพิเศษ                                       |
| 15. นายดอน รูปสม              | นักวิชาการศึกษา ชำนาญการพิเศษ                                       |
| 16. นางสาวสาวิตรี ขำผิวพรรณ   | นักวิชาการศึกษา ชำนาญการ  |
| 17. นางสาวลัดดาวรรณ ศรีหาบุตร | นักวิชาการศึกษา ชำนาญการ  |

**กลุ่มตรวจราชการและติดตามประเมินผล**

- |                                |  |
|--------------------------------|--|
| 18. นางศิริพร แสนกรุง          | นักวิชาการศึกษา ชำนาญการพิเศษ<br>ผู้อำนวยการกลุ่มตรวจราชการ และติดตามประเมินผล |
| 19. นางจุฑารัตน์ วงศ์กาฬสินธุ์ | นักวิชาการศึกษา ชำนาญการพิเศษ  |
| 20. นางสาวกัลมสรณ์ วงศ์พิสมล   | นักวิชาการศึกษา ชำนาญการ   |
| 21. นางสาวสาธิตา สิมงาม        | นักวิชาการศึกษา ปฏิบัติการ   |

**กลุ่มพัฒนาการศึกษา**

- |                             |  |
|-----------------------------|--|
| 22. นายพัฒนศักดิ์ สกุลพันธ์ | นักวิชาการศึกษา ชำนาญการพิเศษ<br>ผู้อำนวยการกลุ่มพัฒนาการศึกษา |
| 23. นายเอกพงษ์ จริงจิตร     | นักวิชาการศึกษา ชำนาญการพิเศษ                                  |
| 24. นายเวียงชัย ศรีพรหมษา   | นักวิชาการศึกษา ชำนาญการพิเศษ                                  |
| 25. นางสาวสุวิทนา พलगวัน    | นักวิชาการศึกษา ชำนาญการพิเศษ                                  |

**กลุ่มบริหารงานบุคคล**

- |                                   |  |
|-----------------------------------|--|
| 26. นายองอาจ ศรีปะโค              | นักทรัพยากรบุคคล ชำนาญการพิเศษ<br>ผู้อำนวยการกลุ่มบริหารงานบุคคล |
| 27. นายชูเกียรติ พาเทียม          | นิติกร ชำนาญการพิเศษ   |
| 28. นายกิตติภักดิ์ มูลศักดิ์      | นิติกร ปฏิบัติการ  |
| 29. นายกิตติศัพท์ พ้องเสียง       | นิติกร ปฏิบัติการ  |
| 30. นางสาวนิจจารีย์ วงษ์กาฬสินธุ์ | นักทรัพยากรบุคคล ปฏิบัติการ                                      |
| 31. นางนิตาพร แสงศิลา             | นักทรัพยากรบุคคล ปฏิบัติการ                                      |

## 2. สำนักงานศึกษาธิการจังหวัดอุดรธานี

### 2.1 ที่อยู่

เลขที่ 260 หมู่ที่ 1 ตำบลบ้านจั่น อำเภอเมืองอุดรธานี จังหวัดอุดรธานี 41000  
โทรศัพท์ 042-292041 โทรสาร 042-292041

### 2.2 อัตรากำลัง

สำนักงานศึกษาธิการจังหวัดอุดรธานี มีอัตรากำลัง จำนวน 64 คน ดังนี้

#### ผู้บริหาร

- |                         |                              |
|-------------------------|------------------------------|
| 1. นายสุวัฒน์ชัย แสนราช | ศึกษาธิการจังหวัดอุดรธานี    |
| 2. นายสุคิด พันธุ์พรม   | รองศึกษาธิการจังหวัดอุดรธานี |

#### กลุ่มอำนวยการ

- |                             |                                   |
|-----------------------------|-----------------------------------|
| 3. นายสมชาย ดอนสมพงษ์       | ผู้อำนวยการกลุ่มอำนวยการ          |
| 4. นางพรชนิตว์ พัฒนานุสกุล  | นักจัดการงานทั่วไป ชำนาญการ       |
| 5. นางสาวยุวดี ขวาวงษ์      | นักประชาสัมพันธ์ ชำนาญการ         |
| 6. นางสาวชลธิชา วงศ์นครธรรม | นักวิชาการเงินและบัญชี ปฏิบัติการ |
| 7. นางพิศรา ทองสุขุม        | เจ้าพนักงานธุรการ ชำนาญงาน        |
| 8. นางสาวฤทัยมาศ ชมชื่น     | เจ้าหน้าที่การเงินและบัญชี        |
| 9. นางสาวเจนจตุพร เหล่าเสพล | เจ้าหน้าที่พัสดุ                  |
| 10. นายไชยยนต์ ไชตมาต       | พนักงานขับรถยนต์                  |
| 11. นายไสว ศรีภูพาน         | นักรักษาการโรง                    |
| 12. นางนิสา โคตรโสภ         | แม่บ้าน                           |
| 13. นายเกรียงไกร สาครพันธ์  | พนักงานรักษาความปลอดภัย           |

#### กลุ่มบริหารงานบุคคล

- |                                   |                                |
|-----------------------------------|--------------------------------|
| 14. นางสาวอุดมพร ไทยแสนทา         | ผู้อำนวยการกลุ่มบริหารงานบุคคล |
| 15. นายชาญชัย ธาคุโน              | นิติกร ชำนาญการพิเศษ           |
| 16. นางสาวกสิบุบล เบ้าหล่อเพชร    | นักทรัพยากรบุคคล ชำนาญการ      |
| 17. นางสาวชลาลัย ถนาวรณ           | นักทรัพยากรบุคคล ชำนาญการ      |
| 18. นางสาวสุกัญญา มาศ กอรั้งเรือง | นิติกร ปฏิบัติการ              |
| 19. นางสาวพรทิวา บุญโยธา          | นักทรัพยากรบุคคล ชำนาญการ      |
| 20. นางดวงใจ คชธีระ               | นักทรัพยากรบุคคล ชำนาญการ      |
| 21. นายปรีวัตร ป้องพาล            | นักทรัพยากรบุคคล ชำนาญการ      |
| 22. นายวินัย ชัยสุริยงค์          | นักทรัพยากรบุคคล ปฏิบัติการ    |
| 23. นางสาวจันทร์จิรา เหล่าคนคำ    | นักทรัพยากรบุคคล ปฏิบัติการ    |



### กลุ่มนโยบายและแผน

- |                            |  |
|----------------------------|--|
| 24. นายอนุวัฒน์ ราชจำปี    | ศึกษานิเทศก์ ชำนาญการพิเศษ<br>ปฏิบัติหน้าที่ผู้อำนวยการกลุ่มนโยบายและแผน |
| 25. นางฉันทกานต์ มิลี      | นักวิเคราะห์นโยบายและแผน ชำนาญการ  |
| 26. นางวรรณมา ศรีบุญลือ    | นักวิชาการคอมพิวเตอร์ ชำนาญการ   |
| 27. นางสาวรสสุคนธ์ โคลละคร | นักวิเคราะห์นโยบายและแผน ชำนาญการ  |
| 28. นางสาวภรณ์ชนก วิบูลกุล | นักวิเคราะห์นโยบายและแผน ปฏิบัติการ                                      |
| 29. นายสุทธิชัย ชมชื่น     | นักวิชาการคอมพิวเตอร์ ปฏิบัติการ   |
| 30. นางจรรุวรรณ ตอนอาจทัน  | เจ้าพนักงานธุรการ ชำนาญงาน   |

### กลุ่มพัฒนาการศึกษา

- |                                |                               |
|--------------------------------|-------------------------------|
| 31. นางจันทร์รา เพ็ชรสวัสดิ์   | ผู้อำนวยการกลุ่มพัฒนาการศึกษา |
| 32. นางสาวประภัสสร โพธิ์จันทร์ | นักวิชาการศึกษา ชำนาญการ      |
| 33. นางสาวอิสราภรณ์ โพธิ์ศรี   | นักวิชาการศึกษา ชำนาญการ      |
| 34. นางไพลิน สานุสันต์         | นักวิชาการศึกษา ชำนาญการ      |
| 35. นางเอี่ยมพร ยศอ่อน         | นักวิชาการศึกษา ชำนาญการ      |
| 36. นางสาวสินีนภา มุณีรัตน์นกร | นักวิชาการศึกษา ชำนาญการ      |
| 37. นางสาวชุติมา นนธ์ยะ        | เจ้าพนักงานธุรการ ปฏิบัติงาน  |

### กลุ่มนิเทศ ติดตามและประเมินผล

- |                                 |  |
|---------------------------------|--|
| 38. นายยรรยง เมืองผาง           | ศึกษานิเทศก์ ชำนาญการพิเศษ<br>ปฏิบัติหน้าที่ผู้อำนวยการกลุ่มนิเทศ ติดตามและประเมินผล |
| 39. ว่าที่ร้อยตรีพิณิจ นามบำรุง | ศึกษานิเทศก์ ชำนาญการพิเศษ   |
| 40. นางสาวนาถธิดา ตอนสถิตย์     | ศึกษานิเทศก์ ชำนาญการพิเศษ   |
| 41. นางปราชญา ศิรินิกร          | ศึกษานิเทศก์ ชำนาญการพิเศษ   |
| 42. นางภารดี ปทุมมาพัฒนนนท์     | ศึกษานิเทศก์ ชำนาญการพิเศษ   |
| 43. นางรุ่งทิพย์ พรหมหลวงศรี    | ศึกษานิเทศก์ ชำนาญการพิเศษ   |
| 44. นายนิกร ศรีสุพัฒน์          | ศึกษานิเทศก์ ชำนาญการพิเศษ   |
| 45. นายสันติสุข อยู่สุข         | ศึกษานิเทศก์ ชำนาญการพิเศษ   |
| 46. นางสาวภัทราวดี ศรีสุวรรณ    | ศึกษานิเทศก์ ชำนาญการพิเศษ   |
| 47. นางสาวจิตาภา มิ่งมิตรมี     | ศึกษานิเทศก์ ชำนาญการพิเศษ   |
| 48. นายศักดิ์ กาหาวงศ์          | ศึกษานิเทศก์ ชำนาญการพิเศษ   |
| 49. นางสรินยา นาคะพงศ์          | ศึกษานิเทศก์ ชำนาญการพิเศษ   |
| 50. นางรุ่งนภา คำกอง            | ศึกษานิเทศก์ ชำนาญการพิเศษ   |

- |                            |                              |
|----------------------------|------------------------------|
| 51. นายปราโมทย์ กบรัตน์    | ศึกษานิเทศก์ ชำนาญการพิเศษ   |
| 52. นางสาวอรุโณทัย ภูนาขาว | ศึกษานิเทศก์ ชำนาญการ        |
| 53. นางสาวสุวิมล ฤทธิชัย   | เจ้าพนักงานธุรการ ปฏิบัติงาน |

#### กลุ่มส่งเสริมการศึกษาเอกชน

- |                           |                                       |
|---------------------------|---------------------------------------|
| 54. นางอมรรัตน์ ศรีจันทร์ | ผู้อำนวยการกลุ่มส่งเสริมการศึกษาเอกชน |
| 55. นางจริยา เสนาะ        | นักวิชาการศึกษา ชำนาญการ              |
| 56. นางจันทร์จรี บัวระพา  | นักวิชาการศึกษา ชำนาญการ              |
| 57. นางสาวสุณี สุขเนตร    | นักวิชาการศึกษา ชำนาญการ              |
| 58. นางสาวสุลินดา ศรีตามา | นักวิชาการศึกษา ชำนาญการ              |
| 59. นางสาวสุตาพร วงศ์ชาติ | เจ้าพนักงานธุรการ ปฏิบัติงาน          |

#### กลุ่มลูกเสือ ยุวกาชาด และกิจกรรมนักเรียน

- |                                 |  |
|---------------------------------|--|
| 60. นางสาวพิมพ์พัชชา ดวงลาพิมพ์ | นักวิชาการศึกษา ชำนาญการ<br>ปฏิบัติหน้าที่ผู้อำนวยการกลุ่มลูกเสือ ยุวกาชาด<br>และกิจกรรมนักเรียน |
| 61. นางสาวอริยา ฉัตรศุภมงคล     | นักวิเคราะห์นโยบายและแผน ชำนาญการ  |
| 62. นายเฉลียว พินิจมนตรี        | เจ้าพนักงานธุรการ ปฏิบัติงาน   |

#### หน่วยตรวจสอบภายใน

- |                              |                                 |
|------------------------------|---------------------------------|
| 63. นายหาญชัย นันทลัย        | ผู้อำนวยการหน่วยตรวจสอบภายใน    |
| 64. นางสาววรรณวิศาห์ ภาโนมัย | นักวิชาการตรวจสอบภายใน ชำนาญการ |

### 3. สำนักงานศึกษาธิการจังหวัดเลย

#### 3.1 ที่อยู่

เลขที่ 99/1 ถนนเลย-ด่านซ้าย ตำบลกุดป่อง อำเภอเมืองเลย จังหวัดเลย 42000

โทรศัพท์ 042-870612-3 โทรสาร 042-870632 มือถือ 065-1205902

#### 3.2 อัตรากำลัง

สำนักงานศึกษาธิการจังหวัดเลย มีอัตรากำลัง จำนวน คน ดังนี้

#### ผู้บริหาร

- |                          |                         |
|--------------------------|-------------------------|
| 1. นายเฉลิมชัย แสนมหาชัย | ศึกษาธิการจังหวัดเลย    |
| 2. นายสุวิชชา เสี่ยมแหลม | รองศึกษาธิการจังหวัดเลย |

#### กลุ่มอำนวยการ

- |                               |                          |
|-------------------------------|--------------------------|
| 3. นางปทุมยาวิทย์ งอยปัดพันธ์ | ผู้อำนวยการกลุ่มอำนวยการ |
|-------------------------------|--------------------------|

- |                            |                    |
|----------------------------|--------------------|
| 4. นางวราลักษณ์ อนุตรการย์ | นักจัดการงานทั่วไป |
| 5. นางสุกมล พลชา           | เจ้าพนักงานธุรการ  |
| 6. นายรังสีมา จิยาศักดิ์   | พนักงานขับรถยนต์   |

**กลุ่มบริหารงานบุคคล**

- |                               |                                |
|-------------------------------|--------------------------------|
| 7. นายยุทธนา ทองภา            | ผู้อำนวยการกลุ่มบริหารงานบุคคล |
| 8. นายยุทธพงษ์ เยี่ยมอ่อน     | นักทรัพยากรบุคคล               |
| 9. นางสาวนภาพัจน์ เ่งาสารี    | นักทรัพยากรบุคคล               |
| 10. นางสาวจิฎากร จันท์สีมารรณ | นักทรัพยากรบุคคล               |
| 11. นายธนโชติ แสนสุภา         | นักทรัพยากรบุคคล               |
| 12. นางสาวพัชราภรณ์ บุญศรี    | นักทรัพยากรบุคคล               |
| 13. นางสาวชุตติมา อีร์ศิลป์   | นิติกร                         |
| 14. นางสาวรัตนภรณ์ จันลาศรี   | เจ้าพนักงานธุรการ              |
| 15. นางสาวยุวดี วงษ์ลา        | เจ้าพนักงานธุรการ              |

**กลุ่มพัฒนาการศึกษา**

- |                                   |                               |
|-----------------------------------|-------------------------------|
| 16. นางภคมน หิรัญมณีมาศ           | ผู้อำนวยการกลุ่มพัฒนาการศึกษา |
| 17. นางสาวสายสุตา ประเสริฐสวัสดิ์ | นักวิชาการศึกษา               |
| 18. นางสาวปนิดา วรรณศิริ          | นักวิชาการศึกษา               |
| 19. นางสาวอรรวรรณ ชูไข            | นักวิชาการศึกษา               |
| 20. นางสาวณัฐรดา รัตนา            | เจ้าพนักงานธุรการ             |

**กลุ่มนโยบายและแผน**

- |                               |                                   |
|-------------------------------|-----------------------------------|
| 21. นางกาญจนา จันปุม          | ผู้อำนวยการกลุ่มนโยบายและแผน      |
| 22. นายประทีป จิตต์งามขำ      | นักวิชาการคอมพิวเตอร์ ชำนาญการ    |
| 23. นางณัฐชญาพร พรหมหาราช     | นักวิเคราะห์นโยบายและแผน ชำนาญการ |
| 24. นางสาวสายสุรีย์ หงส์เวียง | นักวิเคราะห์นโยบายและแผน ชำนาญการ |
| 25. นางสาวจุไลวัลย์ สมสุข     | เจ้าพนักงานธุรการ ชำนาญงาน        |

**กลุ่มส่งเสริมการศึกษาเอกชน**

- |                            |  |
|----------------------------|--|
| 26. นางทิพย์วรรณ ทิพย์เพชร | นักวิชาการศึกษา<br>ปฏิบัติหน้าที่ผู้อำนวยการกลุ่มส่งเสริมการศึกษาเอกชน |
| 27. นางสาวจิตรภรณ์ คำมา    | นักวิชาการศึกษา  |
| 28. นางสงวน เสนานุช        | นักวิชาการศึกษา  |
| 29. นางศรินรัตน์ ตาพา      | เจ้าพนักงานธุรการ  |

**กลุ่มนิเทศ ติดตาม และประเมินผล**

- |                          |   |
|--------------------------|---|
| 30. นางสุดารัก ศรีสมบัติ | ผู้อำนวยการกลุ่มนิเทศ ติดตาม และประเมินผล |
|--------------------------|---|

31. นางไศรยา ธีญญประกอบ	ศึกษานิเทศก์
32. นางสาววัชรี ก้องเกรียงไกร	ศึกษานิเทศก์
33. นายฤตธวัศ พินิจนีก	ศึกษานิเทศก์
34. นางสาวชัชชญา จันทิมา	ศึกษานิเทศก์
35. นายพนเรนทร ชัชวาล	ศึกษานิเทศก์
36. นางสุมาลี ชันติยะ	ศึกษานิเทศก์
37. นางสาวนิรัชรา จันทิห้ำ	ศึกษานิเทศก์
38. นางสาวสุรางค์ ลำดวน	ศึกษานิเทศก์
39. นางสาวยัณฑ์ คิตเข่ม	ศึกษานิเทศก์
40. นายวัชรพงศ์ อมรรัฐธรรมรงค์	ศึกษานิเทศก์
41. นางธมนพัชร์ อมรรัฐธรรมรงค์	ศึกษานิเทศก์
42. นางสุภัค จันทสุข	ศึกษานิเทศก์

#### กลุ่มลูกเสือ ยุวกาชาด และกิจการนักเรียน

43. นายสาโรจน์ จันทร์แจ่ม	ผู้อำนวยการกลุ่มลูกเสือ ยุวกาชาด และกิจการนักเรียน
44. นางสาววนิดา ตาต้อง	เจ้าพนักงานธุรการ
45. ว่าที่ร้อยตรีพิรสิทธิ์ ศรีชมพล	เจ้าหน้าที่ลูกเสือ

#### หน่วยตรวจสอบภายใน

46. นางพูนสุข ศรีวิชา	ผู้อำนวยการหน่วยตรวจสอบภายใน
47. นางสาวอรุณลักษณ์ สุพรหมอินทร์	นักวิชาการตรวจสอบภายใน

### 4. สำนักงานศึกษาธิการจังหวัดหนองบัวลำภู

#### 4.1 ที่อยู่

อาคารอนาโย ชั้น 2 ศาลากลางจังหวัดหนองบัวลำภู ตำบลลำภู อำเภอเมืองหนองบัวลำภู  
จังหวัดหนองบัวลำภู 39000

โทรศัพท์ 042-315615 โทรสาร 042-315616 อีเมล : nbpmoe@gmail.com

#### 4.2 อัตรากำลัง

##### ผู้บริหาร

1. นายชาติชาย วงศ์กิตตะ	ศึกษาธิการจังหวัดหนองบัวลำภู
2. สิบเอกมงคล ศรนवल	รองศึกษาธิการจังหวัดหนองบัวลำภู

##### กลุ่มอำนวยการ

3. นางวิไลวรรณ ศรีสะอาด	ผู้อำนวยการกลุ่มอำนวยการ
4. นายอุดร ทองมา	นักวิชาการคอมพิวเตอร์ ชำนาญการ

- |                            |                                      |
|----------------------------|--------------------------------------|
| 5. นางสาวอัญชริกา ศรีตาเดช | นักจัดการงานทั่วไป ปฏิบัติการ        |
| 6. นางสาวจำปี หะธรรมวงษ์   | เจ้าพนักงานธุรการ ชำนาญงาน           |
| 7. นางสาววรรณภา ภูพินนา    | เจ้าหน้าที่ปฏิบัติงานการเงินและบัญชี |
| 8. นางสาวเยาวเรศ นันทนิล   | พนักงานทำความสะอาด                   |
| 9. นายนภดล พรหมจันทร์      | พนักงานขับรถยนต์                     |

#### กลุ่มนโยบายและแผน

- |                             |                                     |
|-----------------------------|-------------------------------------|
| 10. นายวรวิทย์ รัตนมาลี     | ผู้อำนวยการกลุ่มนโยบายและแผน        |
| 11. นางสาวศุภินันท์ ศรีภูธร | นักวิเคราะห์นโยบายและแผน ชำนาญการ   |
| 12. นายอุกฤษฏ์ โลมพรรณ      | นักวิชาการคอมพิวเตอร์ ปฏิบัติการ    |
| 13. นายปิยวัช ผลสืบ         | นักวิเคราะห์นโยบายและแผน ปฏิบัติการ |
| 14. นางลำพัน ศรีจันทะ       | ผู้อำนวยการกลุ่มพัฒนาการศึกษา       |
| 15. นางสาวหนึ่งฤทัย ลีเฮียง | นักทรัพยากรบุคคล ชำนาญการ           |
| 16. นายอดิศักดิ์ พรหมหลวง   | นักวิชาการศึกษา ปฏิบัติการ          |

#### กลุ่มลูกเสือ ยุวกาชาด และกิจการนักเรียน

- |                             |  |
|-----------------------------|--|
| 17. นางรัชนีกร หาวิโร       | ผู้อำนวยการกลุ่มลูกเสือ ยุวกาชาด และกิจการนักเรียน |
| 18. นายธนพนธ์ หวานดี        | นักจัดการงานทั่วไป                                 |
| 19. นางสาวกมลพรรณ แก้วกาหลง | เจ้าหน้าที่ลูกเสือ                                 |

#### กลุ่มนิเทศ ติดตาม และประเมินผล

- |                              |   |
|------------------------------|---|
| 20. นายนิยมชาติ รสโสดา       | ศึกษานิเทศก์ ชำนาญการพิเศษ                |
|                              | ผู้อำนวยการกลุ่มนิเทศ ติดตาม และประเมินผล |
| 21. นางบัวประกายแก้ว มาร์ติน | ศึกษานิเทศก์ ชำนาญการพิเศษ                |
| 22. นางกัญจนกมล มาลี         | ศึกษานิเทศก์ ชำนาญการพิเศษ                |

#### กลุ่มส่งเสริมการศึกษาเอกชน

- |                           |                                       |
|---------------------------|---------------------------------------|
| 23. นางพิกุล นิลนานนท์    | ผู้อำนวยการกลุ่มส่งเสริมการศึกษาเอกชน |
| 24. นางชนิษฐา ชายทวีป     | นักวิชาการศึกษา ชำนาญการ              |
| 25. นางสาวมาลินี นามมาตย์ | นักวิชาการศึกษา ชำนาญการ              |

#### หน่วยตรวจสอบภายใน

- |                         |                              |
|-------------------------|------------------------------|
| 26. นางสาวสังวาล พุทธสม | ผู้อำนวยการหน่วยตรวจสอบภายใน |
|-------------------------|------------------------------|

## 5. สำนักงานศึกษาธิการจังหวัดหนองคาย

### 5.1 ที่อยู่

ศูนย์ราชการ ตำบลหนองกอมเกาะ อำเภอเมืองหนองคาย จังหวัดหนองคาย 43000  
โทรศัพท์ 042-423374 โทรสาร 042-413189

### 5.2 อัตรากำลัง

#### ผู้บริหาร

- |                           |                             |
|---------------------------|-----------------------------|
| 1. นายจรินทร์ สุรเสรีวงษ์ | ศึกษาธิการจังหวัดหนองคาย    |
| 2. นางญาณี ออาจหาญ        | รองศึกษาธิการจังหวัดหนองคาย |

#### กลุ่มอำนวยการ

- |                         |                          |
|-------------------------|--------------------------|
| 3. นางสาวณัฐานีย์ คนงาน | ผู้อำนวยการกลุ่มอำนวยการ |
| 4. นางสาวนวิยา สรสิทธิ์ | เจ้าหน้าที่การเงิน       |
| 5. นางสาวนิรมล ชาวตร    | เจ้าหน้าที่พัสดุ         |
| 6. นายสุรสิทธิ์ คำม่วง  | เจ้าหน้าที่ธุรการ        |
| 7. นายอัศวินท์ อินแสง   | พนักงานขับรถยนต์         |
| 8. นายถวิล พุทธาวัง     | พนักงานรักษาความปลอดภัย  |
| 9. นางอนงค์ ศรีราช      | แม่บ้าน                  |

#### กลุ่มบริหารงานบุคคล

- |                             |                                |
|-----------------------------|--------------------------------|
| 10. นายสมฤกษ์ ใจขาน         | ผู้อำนวยการกลุ่มบริหารงานบุคคล |
| 11. นางสาวรัชนิกร หมอยาเก่า | นักทรัพยากรบุคคล ปฏิบัติการ    |
| 12. นายนรากร ทะแพงพันธ์     | นิติกร ชำนาญการ                |
| 13. นางสาวชนัญการ์ต ภาสบุตร | เจ้าหน้าที่ธุรการ              |

#### กลุ่มนโยบายและแผน

- |                               |                                     |
|-------------------------------|-------------------------------------|
| 14. นายมนตรี ก้องเวหา         | ผู้อำนวยการกลุ่มนโยบายและแผน        |
| 15. นางรัฐชญารัตน์ อภิการ์ตัน | นักวิเคราะห์นโยบายและแผน ชำนาญการ   |
| 16. นายจักรพงษ์ จุลสรายุพงษ์  | นักวิเคราะห์นโยบายและแผน ปฏิบัติการ |
| 17. นางสาวสุกานต์ สมนา        | เจ้าหน้าที่ธุรการ                   |

#### กลุ่มพัฒนาการศึกษา

- |                           |                               |
|---------------------------|-------------------------------|
| 18. นางผ่องศรี ทับทิมทอง  | ผู้อำนวยการกลุ่มพัฒนาการศึกษา |
| 19. นางภัทราพร ฤทธิ์จ้อหอ | นักวิชาการศึกษา ชำนาญการพิเศษ |
| 20. นายวุฒิพงษ์ พันทิวา   | นักวิชาการศึกษา ชำนาญการ      |
| 21. นางสาวสุทธิดา พุณานิน | เจ้าหน้าที่ธุรการ             |

**กลุ่มนิเทศ ติดตาม และประเมินผล**

- |                            |   |
|----------------------------|---|
| 22. นางอนงค์ คำแสงทอง      | ปฏิบัติหน้าที่ผู้อำนวยการกลุ่มนิเทศ ติดตาม และประเมินผล |
| 23. นายศิริวัฒน์ ลำพุทธา   | ศึกษานิเทศก์ ชำนาญการพิเศษ                              |
| 24. นายไพโรบลย์ ปัดสาแก้ว  | ศึกษานิเทศก์ ชำนาญการพิเศษ                              |
| 25. นายอนุชิต บัวพุฒ       | ศึกษานิเทศก์ ชำนาญการพิเศษ                              |
| 26. นางสาวปิยพร ชุมจันทร์  | ศึกษานิเทศก์ ชำนาญการพิเศษ                              |
| 27. นายจักรพัฒน์ สมบูรณ์   | ศึกษานิเทศก์ ชำนาญการพิเศษ                              |
| 28. นางสาวจิราวรรณ จิตรราช | เจ้าหน้าที่ธุรการ                                       |

**กลุ่มลูกเสือ ยุวกาชาด และกิจการนักเรียน**

- |                             |   |
|-----------------------------|---|
| 29. นายวัชรพล คำก้อน        | นักจัดการงานทั่วไป ชำนาญการ<br>ปฏิบัติหน้าที่ผู้อำนวยการกลุ่มลูกเสือ ยุวกาชาด และกิจการนักเรียน |
| 30. นางสาวศุภลักษณ์ ยศละวาด | เจ้าหน้าที่ธุรการ   |

**กลุ่มส่งเสริมการศึกษาเอกชน**

- |                             |                                       |
|-----------------------------|---------------------------------------|
| 31. นายสมคะเน พิสัยพันธ์    | ผู้อำนวยการกลุ่มส่งเสริมการศึกษาเอกชน |
| 32. นางสาวสุวรรณา ศรีธรรมมา | เจ้าหน้าที่ธุรการ                     |

**6. สำนักงานศึกษาธิการจังหวัดบึงกาฬ****6.1 ที่อยู่**

เลขที่ 511 หมู่ที่ 7 ตำบลวิศิษฐ์ อำเภอเมืองบึงกาฬ จังหวัดบึงกาฬ 38000  
โทรศัพท์ 042-491829 โทรสาร 042-491839 อีเมล : buengkan77@gmail.com

**6.2 อัตรากำลัง****ผู้บริหาร**

- |                                 |                            |
|---------------------------------|----------------------------|
| 1. นายภัทรวรรธ นิลแก้วบรรวิษญ์  | ศึกษาธิการจังหวัดบึงกาฬ    |
| 2. นายวัชรพงศ์ พิพัฒน์สุริยวงศ์ | รองศึกษาธิการจังหวัดบึงกาฬ |

**กลุ่มอำนวยการ**

- |                            |   |
|----------------------------|---|
| 3. นางวัชรกร ชาญสูงเนิน    | นักวิเคราะห์นโยบายและแผนชำนาญการพิเศษ<br>ปฏิบัติหน้าที่ผู้อำนวยการกลุ่มอำนวยการ |
| 4. นางสาวสุภาวดี วงศ์เจริญ | นักวิชาการเงินและบัญชี  |
| 5. นางพิมพ์นิภา พิมพ์เสน   | เจ้าหน้าที่พัสดุ  |
| 6. นางสาวจิราภรณ์ ผลจันทร์ | นักจัดการงานทั่วไป  |

- |                            |                        |
|----------------------------|------------------------|
| 7. นายณัฐศาสตร์ สังครินทร์ | พนักงานขับรถ           |
| 8. นายนาวิ การินทร์        | พนักงานขับรถ           |
| 9. นางสาวปรารถนา สุนา      | เจ้าหน้าที่ทำความสะอาด |

**กลุ่มบริหารงานบุคคล**

- |                               |   |
|-------------------------------|---|
| 10. นางมะณี กงระหัด           | นักทรัพยากรบุคคล ชำนาญการ<br>ผู้อำนวยการกลุ่มบริหารงานบุคคล |
| 11. นางสุภารักษ์ พรหมโสภา     | นักทรัพยากรบุคคล ชำนาญการ                                   |
| 12. นายอัษฎายุทธ ละม้ายศรี    | นักทรัพยากรบุคคล ปฏิบัติการ                                 |
| 13. นางจิราพร เจริญธรรุ่ง     | นักทรัพยากรบุคคล ปฏิบัติการ                                 |
| 14. นายสัจสิมภูฏ์ ถินทะสิทธิ์ | นิติกร ชำนาญการพิเศษ  |
| 15. นางสาววรรณวิสา ดวงภักดี   | เจ้าหน้าที่บริหารงานทั่วไป ปฏิบัติการ                       |
| 16. นางวินัย ศรีสวัสดิ์       | เจ้าหน้าที่บริหารงานทั่วไป ปฏิบัติการ                       |

**กลุ่มนิเทศ ติดตาม และประเมินผล**

- |                                   |   |
|-----------------------------------|---|
| 17. นางนรมน ไกรสกุล               | ศึกษานิเทศก์ ชำนาญการพิเศษ<br>ผู้อำนวยการกลุ่มนิเทศ ติดตาม และประเมินผล |
| 18. นายบุญเกษม วงศ์ชาลี           | ศึกษานิเทศก์ ชำนาญการพิเศษ  |
| 19. นางทิพวรรณ ประยูรสิทธิ        | ศึกษานิเทศก์ ชำนาญการพิเศษ  |
| 20. นางสาวเพียงการต์ พวงพยอม      | ศึกษานิเทศก์ ชำนาญการพิเศษ  |
| 21. นางสาวการต์สินี หุมดา         | ศึกษานิเทศก์ ชำนาญการพิเศษ  |
| 22. นายกิตติพงษ์ กาญจนารักษ์พัฒน์ | ศึกษานิเทศก์ ชำนาญการ   |

**กลุ่มนโยบายและแผน**

- |                           |  |
|---------------------------|--|
| นางวัชรินทร์ ชาญสูงเนิน   | นักวิเคราะห์นโยบายและแผน<br>ผู้อำนวยการกลุ่มนโยบายและแผน |
| 23. นายธีระพันธ์ ไบธรรม   | นักวิเคราะห์นโยบายและแผน                                 |
| 24. นายธนานนท์ ชาญสูงเนิน | นักจัดการงานทั่วไป                                       |

**กลุ่มพัฒนาการศึกษา**

- |                         |   |
|-------------------------|---|
| 25. นางสาวประไพพร บุญโท | นักวิชาการศึกษา ชำนาญการ<br>ผู้อำนวยการกลุ่มพัฒนาการศึกษา |
| 26. นายชัชชัย จันทวง    | นักจัดการงานทั่วไป  |

**กลุ่มลูกเสือ ยุวกาชาด และกิจการนักเรียน**

- |                           |   |
|---------------------------|---|
| 27. นายนิรันดร์ อันทะศรี  | นักวิชาการศึกษา<br>ผู้อำนวยการกลุ่มลูกเสือ ยุวกาชาด และกิจการนักเรียน |
| 28. นายจรศักดิ์ แพงจันทร์ | นักจัดการงานทั่วไป  |



**กลุ่มส่งเสริมการศึกษาเอกชน**

นางสาวกานต์สินี หุมดา

ศึกษานิเทศก์ ชำนาญการพิเศษ

ปฏิบัติหน้าที่ผู้อำนวยการกลุ่มส่งเสริมการศึกษาเอกชน

29. นางสาวนรินรัตน์ ไชยบุตร

นักจัดการงานทั่วไป

30. นางสาวกฤติยา ไชยเพชร

นักจัดการงานทั่วไป

**หน่วยตรวจสอบภายใน**

31. นายละมุล ศรีภูติน

นักวิชาการตรวจสอบภายใน

32. นายเกียรติศักดิ์ พาริรักษ์

นักวิชาการตรวจสอบภายใน

### ส่วนที่ 3

#### ข้อมูลสารสนเทศด้านการศึกษา

ตารางที่ 2 จำนวนประชากร จำแนกรายจังหวัด ช่วงอายุ และเพศ

จังหวัด/ช่วงอายุ	เพศ		รวม
	ชาย	หญิง	
<b>อุดรธานี</b>			
3 – 5 ปี	26,080	24,539	50,619
6 – 11 ปี	57,515	55,313	112,828
12 – 14 ปี	29,451	28,256	57,707
15 – 17 ปี	30,814	29,231	60,045
<b>เลย</b>			
3 – 5 ปี	10,544	9,928	20,472
6 – 11 ปี	23,367	22,187	45,554
12 – 14 ปี	11,775	11,326	23,101
15 – 17 ปี	11,731	11,134	22,865
<b>หนองบัวลำภู</b>			
3 – 5 ปี	8,383	7,963	16,346
6 – 11 ปี	19,096	17,931	37,027
12 – 14 ปี	9,862	9,298	19,160
15 – 17 ปี	9,995	9,369	19,364
<b>หนองคาย</b>			
3 – 5 ปี	8,335	7,978	16,313
6 – 11 ปี	19,120	17,931	37,051
12 – 14 ปี	9,807	9,416	19,223
15 – 17 ปี	10,120	9,697	19,817
<b>บึงกาฬ</b>			
3 – 5 ปี	7,704	6,968	14,672
6 – 11 ปี	18,000	17,179	35,179
12 – 14 ปี	9,189	8,610	17,799
15 – 17 ปี	8,806	8,344	17,150

ตารางที่ 2 จำนวนประชากร จำแนกรายจังหวัด ช่วงอายุ และเพศ (ต่อ)

จังหวัด/ช่วงอายุ	เพศ		รวม
	ชาย	หญิง	
ศธภ. 10			
3 – 5 ปี	61,046	57,376	118,422
6 – 11 ปี	137,098	130,541	267,639
12 – 14 ปี	70,084	66,906	136,990
15 – 17 ปี	71,466	67,775	139,241

ที่มา : ระบบสถิติทางการทะเบียน กรมการปกครอง กระทรวงมหาดไทย ณ เดือนธันวาคม พ.ศ. 2562

ตารางที่ 3 จำนวนประชากร จำแนกตามจังหวัด และเพศ

จังหวัด	จำนวนประชากร (คน)		รวม
	ชาย	หญิง	
อุดรธานี	787,642	799,004	1,586,646
เลย	322,851	320,099	642,950
หนองบัวลำภู	256,221	256,559	512,780
หนองคาย	259,849	262,462	522,311
บึงกาฬ	212,859	211,232	424,091
<b>รวม</b>	<b>1,839,422</b>	<b>1,849,356</b>	<b>3,688,778</b>

ที่มา : ระบบสถิติทางการทะเบียน กรมการปกครอง กระทรวงมหาดไทย ณ เดือนธันวาคม พ.ศ. 2562

<https://stat.bora.dopa.go.th/stat/statnew/statMenu/newStat/home.php>

ตารางที่ 4 จำนวนสถานศึกษา จำแนกตามจังหวัด และสังกัด

สังกัด	จังหวัด					รวม ศธ.10
	อุดรธานี	เลย	หนองบัวลำภู	หนองคาย	บึงกาฬ	
สพฐ.	834	445	329	295	237	2,140
- สพป.	769	414	308	262	212	1,965
- สพม.	63	31	21	31	25	171
- การศึกษาพิเศษ	2	1	1	2	1	7
สช.	60	24	21	26	16	147
สอศ.	26	7	6	12		51
สำนักงาน กศน.	20	14	6	9	8	57
กระทรวงอุดมศึกษาฯ	8	4	3	2	1	18
สำนักงานพระพุทธศาสนาแห่งชาติ	21	15	6	11	3	56
องค์กรปกครองส่วนท้องถิ่น	34	26	8	14	6	88
โรงเรียน ตชด.	5	8	-	-	5	18
กระทรวงการท่องเที่ยวและกีฬา	1	-	-	-	-	1
กระทรวงสาธารณสุข	1	-	-	-	-	1
รวม	1,844	989	709	664	514	4,720

ตารางที่ 5 จำนวนนักเรียน/นักศึกษา จำแนกตามสังกัด และกลุ่มอายุ ทั้ง 5 จังหวัด

สังกัด	กลุ่มอายุ			
	3-5 ปี	6-11 ปี	12-14 ปี	15-17 ปี
ในกระทรวงศึกษาธิการ	71,654	233,418	98,891	98,485
สพฐ.	52,143	185,167	75,742	75,404
สช.	19,511	48,251	22,589	8,453
สอศ.	0	0	0	13,807
สำนักงาน กศน.	0	0	560	821
นอกกระทรวงศึกษาธิการ	12,673	21,364	29,683	13,984
กระทรวงอุดมศึกษาฯ	630	2,451	2,304	852
สำนักงานพระพุทธศาสนาแห่งชาติ	0	0	5,326	2,047
องค์กรปกครองส่วนท้องถิ่น	12,018	18,589	21,742	10,788
โรงเรียน ตชด.	25	324	311	297
กระทรวงการท่องเที่ยวและกีฬา	0	0	0	0
กระทรวงสาธารณสุข	0	0	0	0
รวม	84,327	254,782	128,574	112,469

ตารางที่ 6 จำนวนครูและบุคลากรทางการศึกษา จำแนกตามจังหวัด และสังกัด

สังกัด	จังหวัด					รวม ศธภ.10
	อุดรธานี	เลย	หนองบัวลำภู	หนองคาย	บึงกาฬ	
สพฐ.	13,045	5,770	3,612	4,459	3,367	30,253
- สพป.	9,810	4,023	2,650	3,186	2,547	22,216
- สพม.	3,119	1,603	962	1,210	820	7,714
- การศึกษาพิเศษ	116	144	0	63	0	323
สช.	2,076	633	302	473	207	3,691
สอศ.	2,403	461	264	480	198	3,806
สำนักงาน กศน.	378	354	159	253	143	1,287
กระทรวงอุดมศึกษา	1,084	933	38	25	18	2,098
สำนักงานพระพุทธศาสนาแห่งชาติ	273	201	98	112	84	768
องค์กรปกครองส่วนท้องถิ่น	1,859	378	201	481	163	3,082
โรงเรียน ตชด.	27	63	0	0	0	90
กระทรวงการท่องเที่ยวและกีฬา	194	0	0	0	0	194
กระทรวงสาธารณสุข	86	0	0	0	0	86
<b>รวม</b>	<b>21,425</b>	<b>8,793</b>	<b>4,674</b>	<b>6,283</b>	<b>4,180</b>	<b>45,355</b>

ตารางที่ 7 จำนวนนักเรียนสายอาชีพ จำแนกตามระดับการศึกษา และชั้นปี

จังหวัด	ปวช.			รวม
	ปี 1	ปี 2	ปี 3	
อุดรธานี	8,109	7,528	6,924	22,561
เลย	2,359	2,153	1,961	6,473
หนองบัวลำภู	2,402	1,846	1,898	6,146
หนองคาย	3,384	3,246	3,018	9,648
บึงกาฬ	1,617	1,436	1,308	4,361
<b>รวม</b>	<b>17,871</b>	<b>16,209</b>	<b>15,109</b>	<b>49,189</b>

ตารางที่ 8 จำนวนผู้ออกกลางคันระดับชั้นประถมศึกษา

ปีการศึกษา	ระดับชั้นประถมศึกษา						รวม
	ปีที่ 1	ปีที่ 2	ปีที่ 3	ปีที่ 4	ปีที่ 5	ปีที่ 6	
2560	0	0	0	0	0	3	3
2561	4	2	2	0	3	1	12
2562	0	0	0	0	0	0	0

ข้อมูลจากระบบ DMC (สังกัด สพฐ.)

ตารางที่ 9 จำนวนผู้ออกกลางคันระดับชั้นมัธยมศึกษาตอนต้น

ปีการศึกษา	ระดับชั้นมัธยมศึกษา			รวม
	ปีที่ 1	ปีที่ 2	ปีที่ 3	
2560	11	11	15	37
2561	19	27	37	83
2562	5	4	3	12

ข้อมูลจากระบบ DMC (สังกัด สพฐ.)

ตารางที่ 10 จำนวนผู้ออกกลางคันระดับชั้นมัธยมศึกษาตอนปลาย

ปีการศึกษา	ระดับชั้นมัธยมศึกษา			รวม
	ปีที่ 4	ปีที่ 5	ปีที่ 6	
2560	11	4	6	21
2561	42	35	83	160
2562	2	0	0	2

ข้อมูลจากระบบ DMC (สังกัด สพฐ.)

ตารางที่ 11 ผลการทดสอบทางการศึกษาระดับชาตินิพื้นฐาน (O-NET) ปีการศึกษา 2562

ระดับชั้น	รายวิชา				
	ภาษาไทย	ภาษาอังกฤษ	คณิตศาสตร์	วิทยาศาสตร์	สังคมฯ
ประถมศึกษา	46.65	31.05	30.38	33.58	-
มัธยมศึกษาตอนต้น	53.10	30.80	24.42	29.51	-
มัธยมศึกษาตอนปลาย	39.85	25.80	21.86	27.53	34.00

**ตารางที่ 12** ร้อยละของนักเรียนที่มีคะแนนผลการทดสอบทางการศึกษาระดับชาตินี้พื้นฐาน (O-NET) แต่ละวิชาผ่านเกณฑ์ร้อยละ 50 ขึ้นไป ปีการศึกษา 2562

ระดับชั้น/วิชา	จำนวนนักเรียนที่สอบผ่าน ร้อยละ 50 ขึ้นไป	จำนวนผู้เข้าสอบ (คน)
<b>ป.6</b>		
ภาษาไทย	13,913	34,941
ภาษาอังกฤษ	3,200	34,941
คณิตศาสตร์	3,904	34,939
วิทยาศาสตร์	3,778	34,941
<b>ม.3</b>		
ภาษาไทย	20,728	34,951
ภาษาอังกฤษ	2,166	34,920
คณิตศาสตร์	1,593	34,942
วิทยาศาสตร์	514	34,904
<b>ม.6</b>		
ภาษาไทย	3,949	17,388
ภาษาอังกฤษ	758	17,423
คณิตศาสตร์	941	17,423
วิทยาศาสตร์	511	17,402
สังคมศึกษา ศาสนา และวัฒนธรรม	607	17,410

**ตารางที่ 13** ผลการทดสอบทางการศึกษาระดับชาติ ด้านการศึกษานอกระบบโรงเรียน (N-NET)

ระดับชั้น	ผลการทดสอบ		
	ครั้งที่ 1/2562	ครั้งที่ 2/2562	ครั้งที่ 1/2563
ประถมศึกษา	40.09	39.35	40.74
มัธยมศึกษาตอนต้น	35.33	35.95	35.30
มัธยมศึกษาตอนปลาย	31.42	31.13	32.41

**ตารางที่ 14** ผลการทดสอบทางการศึกษาระดับชาติ ด้านอาชีวศึกษา (V-NET)

ระดับชั้น	ผลการทดสอบ			
	ปี 2559	ปี 2560	ปี 2561	ปี 2562
ปวช. ปีที่ 3	36.09	39.31	39.52	41.59

## ส่วนที่ 4

### ดัชนีทางการศึกษา

#### ดัชนีทางการศึกษาของสำนักงานศึกษาธิการภาค 10

การนำเสนอดัชนีทางการศึกษาในระดับสำนักงานศึกษาธิการภาค 10 โดยรวมข้อมูลต่าง ๆ จากสำนักงานศึกษาธิการจังหวัดทั้ง 5 จังหวัด ได้แก่ จังหวัดอุดรธานี จังหวัดเลย จังหวัดหนองบัวลำภู จังหวัดหนองคาย และจังหวัดบึงกาฬ เพื่อเป็นข้อมูลกลางให้หน่วยงานระดับภาคนำไปใช้ประโยชน์ โดยขอนำเสนอผลการจัดการศึกษารายด้าน 5 ด้าน รวม 9 ดัชนี ดังนี้

1. ด้านการเข้าถึงโอกาสทางการศึกษา (Access) ดำเนินการ 4 ดัชนี ปีการศึกษา 2563 คือ
    - ดัชนีที่ 1 สัดส่วนนักเรียนก่อนประถมศึกษา 3-5 ปี ต่อประชากรกลุ่มอายุ 3-5 ปี
    - ดัชนีที่ 2 ประชากรอายุ 6-11 ปี ได้เข้าเรียนระดับประถมศึกษาเทียบกับประชากรกลุ่มอายุ 6-11 ปี
    - ดัชนีที่ 3 ประชากรอายุ 12-14 ปี ได้เข้าเรียนระดับมัธยมศึกษาตอนต้นเทียบกับประชากรกลุ่มอายุ 12-14 ปี
    - ดัชนีที่ 4 สัดส่วนนักเรียนระดับมัธยมศึกษาตอนปลาย (สามัญศึกษา+อาชีวศึกษา) อายุ 15-17 ปี ต่อประชากรกลุ่มอายุ 15-17 ปี
  2. ด้านความเท่าเทียมทางการศึกษา (Equity) ดำเนินการ 1 ดัชนี คือ
    - ดัชนีที่ 5 ผู้เรียนระดับการศึกษาขั้นพื้นฐานได้รับการสนับสนุนค่าใช้จ่ายในการศึกษา
  3. ด้านการคุณภาพทางการศึกษา (Quality) ดำเนินการ 1 ดัชนี คือ
    - ดัชนีที่ 6 ร้อยละของนักเรียนที่มีคะแนนผลการทดสอบทางการศึกษาระดับชาติด้านพื้นฐาน (O-NET) แต่ละวิชาผ่านเกณฑ์ร้อยละ 50 ขึ้นไป ปีการศึกษา 2562
  4. ด้านประสิทธิภาพ (Efficiency) ดำเนินการ 2 ดัชนี คือ
    - ดัชนีที่ 7 อัตราการออกกลางคันของนักเรียน ปีการศึกษา 2562
    - ดัชนีที่ 8 สัดส่วนนักเรียนต่อครู (สังกัดสำนักงานคณะกรรมการการศึกษาขั้นพื้นฐาน)
  5. ด้านการตอบโจทย์บริบทที่เปลี่ยนแปลง (Relevancy) ดำเนินการ 1 ดัชนี คือ
    - ดัชนีที่ 9 สัดส่วนผู้เรียนอาชีวศึกษาต่อผู้เรียนสามัญศึกษา
1. ด้านการเข้าถึงโอกาสทางการศึกษา (Access) ดำเนินการ 4 ดัชนี ปีการศึกษา 2563 คือ
    - ดัชนีที่ 1 สัดส่วนนักเรียนก่อนประถมศึกษา 3-5 ปี ต่อประชากรกลุ่มอายุ 3-5 ปี
    - ดัชนีที่ 2 ประชากรอายุ 6-11 ปี ได้เข้าเรียนระดับประถมศึกษาเทียบกับประชากรกลุ่มอายุ 6-11 ปี
    - ดัชนีที่ 3 ประชากรอายุ 12-14 ปี ได้เข้าเรียนระดับมัธยมศึกษาตอนต้นเทียบกับประชากรกลุ่มอายุ 12-14 ปี
    - ดัชนีที่ 4 สัดส่วนนักเรียนระดับมัธยมศึกษาตอนปลาย (สามัญศึกษา+อาชีวศึกษา) อายุ 15-17 ปี ต่อประชากรกลุ่มอายุ 15-17 ปี



ตารางที่ 15 ดัชนีที่ 1 ดัชนีที่ 2 ดัชนีที่ 3 และดัชนีที่ 4

การเข้ารับ การศึกษาตาม กลุ่มอายุ	ผู้เรียนสังกัด กระทรวงศึกษาธิการ (คน)	ผู้เรียน สังกัดอื่น (คน)	ผู้เรียน รวมทุกสังกัด (คน)	จำนวน ประชากร (คน)	ร้อยละ
อายุ 3-5 ปี	71,654	12,673	84,327	118,422	71.21
อายุ 6-11 ปี	233,418	21,364	254,782	267,639	95.20
อายุ 12-14 ปี	98,891	29,683	128,574	136,990	93.86
อายุ 15-17 ปี	98,485	13,984	112,469	139,241	80.77
รวม	502,448	77,704	580,152	662,292	87.60

## 2. ด้านความเท่าเทียมทางการศึกษา (Equity) ดำเนินการ 1 ดัชนี คือ

ดัชนีที่ 5 ผู้เรียนระดับการศึกษาขั้นพื้นฐานได้รับการสนับสนุนค่าใช้จ่ายในการศึกษา  
-ไม่มีข้อมูล-

## 3. ด้านการคุณภาพทางการศึกษา (Quality) ดำเนินการ 1 ดัชนี คือ

ดัชนีที่ 6 ร้อยละของนักเรียนที่มีคะแนนผลการทดสอบทางการศึกษาระดับชาติด้านพื้นฐาน (O-NET)  
แต่ละวิชาผ่านเกณฑ์ร้อยละ 50 ขึ้นไป ปีการศึกษา 2562

ตารางที่ 16 ดัชนีที่ 6

ระดับชั้น/วิชา	จำนวนนักเรียนที่สอบผ่าน ร้อยละ 50 ขึ้นไป	จำนวนผู้เข้าสอบ (คน)	คิดเป็นร้อยละ
<b>ป.6</b>			
ภาษาไทย	13,913	34,941	39.82
ภาษาอังกฤษ	3,200	34,941	9.16
คณิตศาสตร์	3,904	34,939	11.17
วิทยาศาสตร์	3,778	34,941	10.81
<b>ม.3</b>			
ภาษาไทย	20,728	34,951	59.31
ภาษาอังกฤษ	2,166	34,920	6.20
คณิตศาสตร์	1,593	34,942	4.56
วิทยาศาสตร์	514	34,904	1.47

ตารางที่ 16 ดัชนีที่ 6 (ต่อ)

ระดับชั้น/วิชา	จำนวนนักเรียนที่สอบผ่าน ร้อยละ 50 ขึ้นไป	จำนวนผู้เข้าสอบ (คน)	คิดเป็นร้อยละ
<b>ม.6</b>			
ภาษาไทย	3,949	17,388	22.71
ภาษาอังกฤษ	758	17,423	4.35
คณิตศาสตร์	941	17,423	5.40
วิทยาศาสตร์	511	17,402	2.93
สังคมศึกษา ศาสนา และวัฒนธรรม	607	17,410	3.49

## 4. ด้านประสิทธิภาพ (Efficiency) ดำเนินการ 2 ดัชนี คือ

ดัชนีที่ 7 อัตราการออกกลางคันของนักเรียน ปีการศึกษา 2562

ตารางที่ 17 ดัชนีที่ 7

ปี การศึกษา	ระดับชั้น												รวม
	ประถมศึกษา						มัธยมศึกษาตอนต้น			มัธยมศึกษาตอนปลาย			
	ปีที่ 1	ปีที่ 2	ปีที่ 3	ปีที่ 4	ปีที่ 5	ปีที่ 6	ปีที่ 1	ปีที่ 2	ปีที่ 3	ปีที่ 4	ปีที่ 5	ปีที่ 6	
2560	0	0	0	0	0	3	11	11	15	11	4	6	61
2561	4	2	2	0	3	1	19	27	37	42	35	83	255
2562	0	0	0	0	0	0	5	4	3	2	0	0	14

ข้อมูลจากระบบ DMC (สังกัด สพฐ.)

ดัชนีที่ 8 สัดส่วนนักเรียนต่อครู (สังกัดสำนักงานคณะกรรมการการศึกษาขั้นพื้นฐาน)

ปีการศึกษา 2563

ตารางที่ 18 ดัชนีที่ 8

ปีการศึกษา	ระดับประถมศึกษา			ระดับมัธยมศึกษา		
	จำนวนครู (คน)	จำนวนนักเรียน (คน)	สัดส่วน ครู : นักเรียน	จำนวนครู (คน)	จำนวนนักเรียน (คน)	สัดส่วน ครู : นักเรียน
2563	22,216	254,782	1 : 12	7,714	225,855	1 : 30

5. ด้านการตอบโจทย์บริบทที่เปลี่ยนแปลง (Relevancy) ดำเนินการ 1 ดัชนี คือ  
ดัชนีที่ 9 สัดส่วนผู้เรียนอาชีวศึกษาต่อผู้เรียนสามัญศึกษา ปีการศึกษา 2563

ตารางที่ 19 ดัชนีที่ 9

ปี	ผู้เรียนอาชีวศึกษา (คน)	ผู้เรียนสายสามัญ (คน)	สัดส่วน
2563	49,189	97,841	33.46 : 66.54

2. ดัชนีทางการศึกษาจังหวัดอุดรธานี ปี 2563

1. ด้านการเข้าถึงโอกาสทางการศึกษา (Access) ดำเนินการ 4 ดัชนี ปีการศึกษา 2563 คือ

ดัชนีที่ 1 สัดส่วนนักเรียนก่อนประถมศึกษา 3 - 5 ปี ต่อประชากรกลุ่มอายุ 3 - 5 ปี

ดัชนีที่ 2 ประชากรอายุ 6 - 11 ปี ได้เข้าเรียนระดับประถมศึกษาเทียบกับประชากร  
กลุ่มอายุ 6 - 11 ปี

ดัชนีที่ 3 ประชากรอายุ 12 - 14 ปี ได้เข้าเรียนระดับมัธยมศึกษาตอนต้นเทียบกับประชากร  
กลุ่มอายุ 12 - 14 ปี

ดัชนีที่ 4 สัดส่วนนักเรียนระดับมัธยมศึกษาตอนปลาย (สามัญศึกษา+อาชีวศึกษา)  
อายุ 15 - 17 ปี ต่อประชากรกลุ่มอายุ 15 - 17 ปี

ตารางที่ 20 การเข้าถึงโอกาสทางการศึกษาจังหวัดอุดรธานี

การเข้ารับ การศึกษาตาม กลุ่มอายุ	ผู้เรียนสังกัด กระทรวงศึกษาธิการ (คน)	ผู้เรียน สังกัดอื่น (คน)	ผู้เรียน รวมทุกสังกัด (คน)	จำนวน ประชากร (คน)	ร้อยละ
อายุ 3-5 ปี	32,406	2,399	34,745	49,568	70.10
อายุ 6-11 ปี	100,412	5,416	105,828	112,275	94.26
อายุ 12-14 ปี	46,922	6,337	53,259	57,514	92.60
อายุ 15-17 ปี	45,536	3,091	48,627	59,923	81.15
รวม	225,276	17,183	242,459	279,280	86.82

2. ด้านความเท่าเทียมทางการศึกษา (Equity) ดำเนินการ 1 ดัชนี คือ

ดัชนีที่ 5 ผู้เรียนระดับการศึกษาขั้นพื้นฐานได้รับการสนับสนุนค่าใช้จ่ายในการศึกษา  
- ไม่มีข้อมูล -

### 3. ด้านการคุณภาพทางการศึกษา (Quality) ดำเนินการ 1 ดัชนี คือ

ดัชนีที่ 6 ร้อยละของนักเรียนที่มีคะแนนผลการทดสอบทางการศึกษาระดับชาติด้านพื้นฐาน

(O-NET) แต่ละวิชาผ่านเกณฑ์ร้อยละ 50 ขึ้นไป ปีการศึกษา 2562

ตารางที่ 21 ร้อยละของนักเรียนที่แต่ละวิชาผ่านเกณฑ์ร้อยละ 50 ขึ้นไป ปีการศึกษา 2562

ที่	ระดับการศึกษา	วิชา					
		คณิตศาสตร์ (คน)	วิทยาศาสตร์ (คน)	ภาษาอังกฤษ (คน)	ภาษาไทย (คน)	สังคมศึกษา (คน)	นักเรียนที่ สอบทั้งหมด
1	นักเรียน ป.6 สังกัด ศธ.	1,912	1,750	1,927	5,880	-	14,126
2	นักเรียน ม.3 สังกัด ศธ.	825	294	1,146	8,263	-	13,284
3	นักเรียน ม.6 สังกัด ศธ.	547	290	495	1,756	328	6,567
4	นักเรียน ป.6 สังกัดอื่น	75	103	61	321	-	825
5	นักเรียน ม.3 สังกัดอื่น	22	7	26	772	-	1,819
6	นักเรียน ม.6 สังกัดอื่น	2	1	3	34	4	748

### 4. ด้านประสิทธิภาพ (Efficiency) ดำเนินการ 2 ดัชนี คือ

ดัชนีที่ 7 อัตราการออกกลางคันของนักเรียน ปีการศึกษา 2562

ตารางที่ 22 เปรียบเทียบอัตราการออกกลางคันของนักเรียน ปีการศึกษา 2560-2562

ปี การศึกษา	ระดับชั้น												รวม
	ประถมศึกษา						มัธยมศึกษาตอนต้น			มัธยมศึกษาตอนปลาย			
	ปีที่ 1	ปีที่ 2	ปีที่ 3	ปีที่ 4	ปีที่ 5	ปีที่ 6	ปีที่ 1	ปีที่ 2	ปีที่ 3	ปีที่ 4	ปีที่ 5	ปีที่ 6	
2560	0	0	0	0	0	3	11	11	15	11	4	6	61
2561	4	2	2	0	3	1	19	27	37	42	35	83	255
2562	0	0	0	0	0	0	5	4	3	2	0	0	14

ข้อมูลจากระบบ DMC (สังกัด สพฐ.)

ดัชนีที่ 8 สัดส่วนนักเรียนต่อครู (สังกัดสำนักงานคณะกรรมการการศึกษาขั้นพื้นฐาน)

ตารางที่ 23 เปรียบเทียบสัดส่วนนักเรียนต่อครู สังกัด สพฐ.

ปีการศึกษา	ระดับประถมศึกษา	ระดับมัธยมศึกษา
2561	13.82 ต่อ 1	16.44 ต่อ 1
2562	11.73 ต่อ 1	22.39 ต่อ 1
2563	11.63 ต่อ 1	16.21 ต่อ 1

### 5. ด้านการตอบโจทย์บริบทที่เปลี่ยนแปลง (Relevancy) ดำเนินการ 1 ดัชนี คือ

ดัชนีที่ 9 สัดส่วนผู้เรียนอาชีวศึกษาต่อผู้เรียนสามัญศึกษา

ตารางที่ 24 เปรียบเทียบสัดส่วนผู้เรียนอาชีวศึกษาต่อผู้เรียนสามัญศึกษา

ปี	ผู้เรียนอาชีวศึกษา (คน)	ผู้เรียนสามัญ (คน)	สัดส่วน
2561	22,656	27,079	45.55 : 54.45
2562	22,777	26,644	46.09 : 53.91
2563	23,845	24,872	48.95 : 51.05

### 3. ดัชนีทางการศึกษา สำนักงานศึกษาธิการจังหวัดเลย

การนำเสนอดัชนีทางการศึกษาในระดับสำนักงานศึกษาธิการจังหวัดเลย เพื่อตอบวัตถุประสงค์ของโครงการที่เป็นข้อมูลกลางให้หน่วยงานระดับจังหวัดนำไปใช้ประโยชน์ โดยขอนำเสนอผลการจัดการศึกษารายด้าน 3 ด้าน รวม 6 ดัชนี คือ

#### 1. ด้านการเข้าถึงโอกาสทางการศึกษา (Access) ดำเนินการ 4 ดัชนี คือ

ดัชนีที่ 1 สัดส่วนนักเรียนก่อนประถมศึกษา 3-5 ปี ต่อประชากรกลุ่มอายุ 3-5 ปี

ดัชนีที่ 2 ประชากรอายุ 6-11 ปี ได้เข้าเรียนระดับประถมศึกษาเทียบกับประชากรกลุ่มอายุ 6-11 ปี

ดัชนีที่ 3 ประชากรอายุ 12-14 ปี ได้เข้าเรียนระดับมัธยมศึกษาตอนต้น เทียบกับประชากรกลุ่มอายุ 12-14 ปี

ดัชนีที่ 4 สัดส่วนนักเรียนระดับมัธยมศึกษาตอนปลาย (สามัญศึกษา+อาชีวศึกษา) อายุ 15-17 ปี ต่อประชากรกลุ่มอายุ 15-17 ปี

#### 2. ด้านคุณภาพทางการศึกษา (Quality) ดำเนินการ 1 ดัชนี คือ

ดัชนีที่ 5 ร้อยละของนักเรียนที่มีคะแนนผลการทดสอบทางการศึกษาระดับชาตินิยมพื้นฐาน (O-NET) แต่ละวิชาผ่านเกณฑ์ร้อยละ 50 ขึ้นไป

#### 3. ด้านการตอบโจทย์บริบทที่เปลี่ยนแปลง (Relevancy) ดำเนินการ 1 ดัชนี คือ

ดัชนีที่ 6 สัดส่วนผู้เรียนอาชีวศึกษาต่อผู้เรียนสามัญศึกษา

การวิเคราะห์และอภิปรายข้อมูลรายดัชนี เป็นดังนี้

### 1. ด้านการเข้าถึงโอกาสทางการศึกษา (Access)

ตารางที่ 25 จำนวนผู้เรียนระดับการศึกษาขั้นพื้นฐานรวมทุกสังกัด และจำนวนประชากร  
แยกตามกลุ่มอายุของจังหวัดเลย ปีการศึกษา 2563

การเข้ารับ การศึกษาตาม กลุ่มอายุ	ผู้เรียนสังกัด กระทรวงศึกษาธิการ*(คน)	ผู้เรียน สังกัดอื่น* (คน)	ผู้เรียน รวมทุก สังกัด* (คน)	จำนวน ประชากร** (คน)	ร้อยละ
อายุ 3-5 ปี	12,064	2,514	14,578	20,472	71.21
อายุ 6-11 ปี	40,719	3,381	44,100	45,554	96.81
อายุ 12-14 ปี	19,081	2,645	21,726	23,101	94.05
อายุ 15-17 ปี	17,062	1,086	18,148	22,865	79.37
รวม	88,926	9,626	98,552	111,992	88.00

ที่มา : \* ข้อมูลจำนวนผู้เรียนจากการจัดเก็บของสำนักงานศึกษาธิการจังหวัดเลย

\*\* ข้อมูลประชากรจากระบบสถิติทางการทะเบียน กระทรวงมหาดไทย ณ วันที่ 31 ธันวาคม 2562

จากตารางที่ 25 แสดงการเปรียบเทียบจำนวนผู้เรียนระดับการศึกษาขั้นพื้นฐาน และจำนวนประชากร  
แยกตามกลุ่มอายุ ปีการศึกษา 2563 ในด้านการเข้าถึงโอกาสทางการศึกษาภาพรวมทั้งจังหวัด พบว่า ผู้เรียน  
เข้าถึงโอกาสทางการศึกษา คิดเป็นร้อยละ 88.00

เมื่อพิจารณาการเข้าถึงโอกาสทางการศึกษาของประชากรกลุ่มอายุ 3-5 ปี ได้เข้าเรียนระดับก่อน  
ประถมศึกษา ต่อประชากรกลุ่มอายุ 3-5 ปี ผู้เรียนทุกสังกัดในภาพรวมจังหวัด ปีการศึกษา 2563 คิดเป็นร้อย  
ละ 71.21

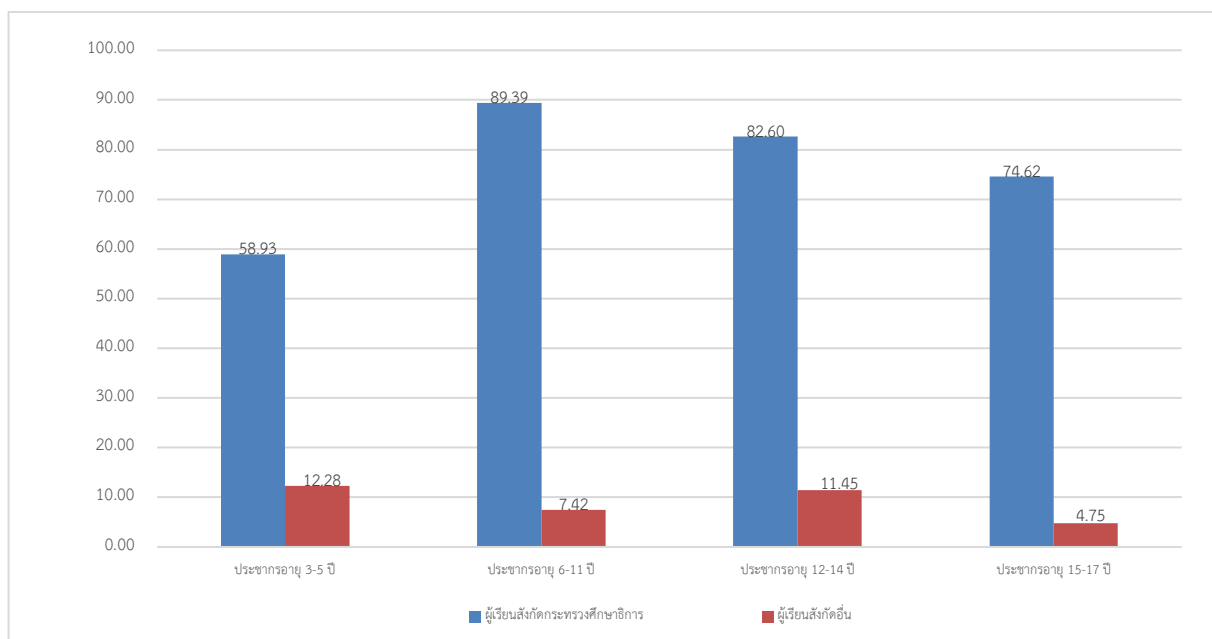
การเข้าถึงโอกาสทางการศึกษาของประชากรอายุ 6-11 ปี ได้เข้าเรียนระดับประถมศึกษาต่อประชากร  
กลุ่มอายุ 6-11 ปี ผู้เรียนทุกสังกัดในภาพรวมจังหวัด ปีการศึกษา 2563 คิดเป็นร้อยละ 96.81

การเข้าถึงโอกาสทางการศึกษาของประชากรอายุ 12-14 ปี ได้เข้าเรียนระดับมัธยมศึกษาตอนต้น  
ต่อประชากรกลุ่มอายุ 12-14 ปี ผู้เรียนทุกสังกัดในภาพรวมจังหวัด ปีการศึกษา 2563 คิดเป็นร้อยละ 94.05

และการเข้าถึงโอกาสทางการศึกษาของประชากรอายุ 15-17 ปี ได้เข้าเรียนระดับมัธยมศึกษาตอน  
ปลาย (สามัญศึกษา+อาชีวศึกษา) ต่อประชากรกลุ่มอายุ 15-17 ปี ผู้เรียนทุกสังกัดในภาพรวมจังหวัด  
ปีการศึกษา 2563 คิดเป็นร้อยละ 79.37

**แผนภาพที่ 1** สัดส่วนผู้เรียนระดับการศึกษาขั้นพื้นฐานรวมทุกสังกัดจำแนกตามกลุ่มอายุเปรียบเทียบกับประชากร

กลุ่มอายุ ปีการศึกษา 2563



### ดัชนีที่ 1 สัดส่วนนักเรียนก่อนประถมศึกษา 3-5 ปี ต่อประชากรกลุ่มอายุ 3-5 ปี

จากแผนภาพที่ 1 แสดงภาพรวมการเข้าถึงโอกาสทางการศึกษาสัดส่วนนักเรียนก่อนประถมศึกษา 3-5 ปี ต่อประชากรกลุ่มอายุ 3-5 ปี ของจังหวัดเลย แยกเป็นผู้เรียนสังกัดกระทรวงศึกษาธิการ จำนวน 12,064 คน ต่อประชากร 20,472 คน คิดเป็นร้อยละ 58.93 และผู้เรียนสังกัดอื่น จำนวน 2,514 คน ต่อประชากร 20,472 คิดเป็นร้อยละ 12.28

### ดัชนีที่ 2 ประชากรอายุ 6-11 ปี ได้เข้าเรียนระดับประถมศึกษาเทียบกับประชากรกลุ่มอายุ 6-11 ปี

จากแผนภาพที่ 1 แสดงภาพรวมการเข้าถึงโอกาสทางการศึกษาสัดส่วนนักเรียนประถมศึกษา 6-15 ปี ต่อประชากรกลุ่มอายุ 6-11 ปี ของจังหวัดเลย แยกเป็นผู้เรียนสังกัดกระทรวงศึกษาธิการ จำนวน 40,719 คน ต่อประชากร 45,554 คน คิดเป็นร้อยละ 89.39 และผู้เรียนสังกัดอื่น จำนวน 3,381 คน ต่อประชากร 45,554 คิดเป็นร้อยละ 7.42

### ดัชนีที่ 3 ประชากรอายุ 12-14 ปี ได้เข้าเรียนระดับมัธยมศึกษาตอนต้นเทียบกับประชากรกลุ่มอายุ 12-14 ปี

จากแผนภาพที่ 1 แสดงภาพรวมการเข้าถึงโอกาสทางการศึกษาสัดส่วนนักเรียนมัธยมศึกษาตอนต้น 12-14 ปี ต่อประชากรกลุ่มอายุ 12-14 ปี ของจังหวัดเลย แยกเป็นผู้เรียนสังกัดกระทรวงศึกษาธิการ จำนวน 19,081 คน ต่อประชากร 23,101 คน คิดเป็นร้อยละ 82.60 และผู้เรียนสังกัดอื่น จำนวน 2,645 คน ต่อประชากร 23,101 คิดเป็นร้อยละ 11.45

**ดัชนีที่ 4 ประชากรอายุ 15-17 ปี สัดส่วนนักเรียนมัธยมศึกษาตอนปลาย (สามัญศึกษา+ อาชีวศึกษา) อายุ 15-17 ปี ต่อประชากร กลุ่มอายุ 15-17 ปี**

จากแผนภาพที่ 1 แสดงภาพรวมการเข้าถึงโอกาสทางการศึกษาสัดส่วนนักเรียนมัธยมศึกษาตอนปลาย 15-17 ปี ต่อประชากรกลุ่มอายุ 15-17 ปี ของจังหวัดเลย แยกเป็นผู้เรียนสังกัดกระทรวงศึกษาธิการ จำนวน 17,062 คน ต่อประชากร 22,865 คน คิดเป็นร้อยละ 74.62 และผู้เรียนสังกัดอื่น จำนวน 1,086 คน ต่อประชากร 22,865 คิดเป็นร้อยละ 4.75

**2. ด้านคุณภาพทางการศึกษา (Quality)**

**ดัชนีที่ 5** ร้อยละของนักเรียนที่มีคะแนนผลการสอบทางการศึกษาระดับชาติขั้นพื้นฐาน (O-NET) แต่ละวิชาผ่านเกณฑ์ร้อยละ 50 ขึ้นไป

O-NET (Ordinary National Educational Test) คือ การทดสอบทางการศึกษา ระดับชาติขั้นพื้นฐานเป็นการทดสอบเพื่อวัดความรู้และความคิดของนักเรียนชั้นประถมศึกษาปีที่ 6 ชั้นมัธยมศึกษาปีที่ 3 และชั้นมัธยมศึกษาปีที่ 6 ประเมินตามมาตรฐานการเรียนรู้ในหลักสูตรแกนกลางการศึกษาขั้นพื้นฐาน พุทธศักราช 2551 โดย สถาบันทดสอบทางการศึกษาแห่งชาติ (สทศ.) เป็นผู้ดำเนินการจัดสอบทุกปีการศึกษา

**1. ภาพรวม ระดับจังหวัดเลย**

ภาพรวม ระดับจังหวัดของนักเรียน ระดับชั้นประถมศึกษาปีที่ 6, ชั้นมัธยมศึกษาปีที่ 3 และชั้นมัธยมศึกษาปีที่ 6 ที่มีคะแนนสอบ O-NET ผ่านเกณฑ์ร้อยละ 50 ขึ้นไป ปีการศึกษา 2560 – 2562 รายละเอียดดังนี้

**ตารางที่ 26** ร้อยละของนักเรียนที่มีคะแนนสอบ O-NET ผ่านเกณฑ์ร้อยละ 50 ขึ้นไป

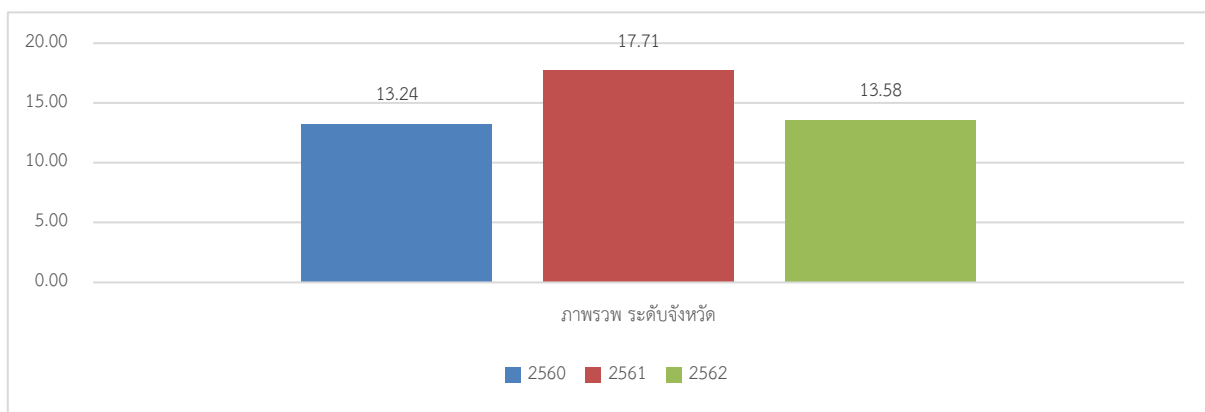
ปีการศึกษา 2560 – 2562 จำแนกตามระดับชั้น

ระดับชั้น	ร้อยละของนักเรียนที่มีคะแนนสอบ O-NET ผ่านเกณฑ์คะแนน ร้อยละ 50 ขึ้นไป		
	ปีการศึกษา 2560	ปีการศึกษา 2561	ปีการศึกษา 2562
ประถมศึกษาปีที่ 6	15.18	24.53	14.63
มัธยมศึกษาปีที่ 3	11.94	17.21	18.13
มัธยมศึกษาปีที่ 6	12.61	11.40	7.99
ภาพรวม	13.24	17.71	13.58

ข้อมูล : สถาบันทดสอบทางการศึกษาแห่งชาติ (องค์การมหาชน)



**แผนภาพที่ 2** ภาพรวม ระดับจังหวัด ร้อยละของนักเรียนที่มีคะแนนสอบ O-NET ผ่านเกณฑ์ร้อยละ 50 ขึ้นไป  
ปีการศึกษา 2560 – 2562



จากตารางที่ 26 และแผนภาพที่ 2 แสดงภาพรวมระดับจังหวัด ร้อยละของนักเรียน (ชั้นประถมศึกษาปีที่ 6, ชั้นมัธยมศึกษาปีที่ 3 และชั้นมัธยมศึกษาปีที่ 6) ที่มีคะแนน O-NET ผ่านเกณฑ์คะแนนร้อยละ 50 ขึ้นไป ปีการศึกษา 2560 – 2562 เมื่อพิจารณาเปรียบเทียบ ร้อยละของนักเรียนที่มีคะแนน O-NET ผ่านเกณฑ์คะแนนร้อยละ 50 ขึ้นไป ในภาพรวมระดับจังหวัด พบว่า ร้อยละของนักเรียนที่มีคะแนน O-NET ผ่านเกณฑ์คะแนนร้อยละ 50 ขึ้นไป ในปีการศึกษา 2560 – 2562 (ในรายวิชาที่มีการจัดสอบ O-NET พบว่า ปีการศึกษา 2561 มีจำนวนนักเรียนที่มีคะแนน O-NET ผ่านเกณฑ์คะแนนร้อยละ 50 ขึ้นไป มากที่สุด (ร้อยละ 17.71) รองลงมา คือ ปีการศึกษา 2562 (ร้อยละ 13.58) และ ปีการศึกษา 2560 (ร้อยละ 13.24) ตามลำดับ

## 2. ชั้นประถมศึกษาปีที่ 6

### 2.1 จำแนกตามรายวิชา

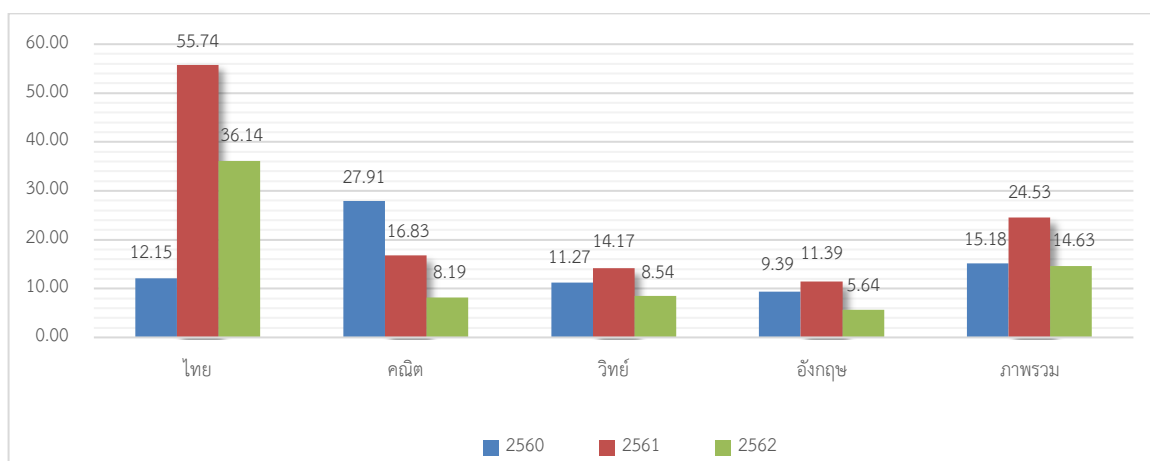
ภาพรวม ของนักเรียนชั้นประถมศึกษาปีที่ 6 ที่มีคะแนนสอบ O-NET ผ่านเกณฑ์ร้อยละ 50 ขึ้นไป ปีการศึกษา 2560 – 2562 จำแนกตามรายวิชา รายละเอียดดังนี้

**ตารางที่ 27** ร้อยละของนักเรียน ชั้น ป.6 ที่มีคะแนนสอบ O-NET ผ่านเกณฑ์ร้อยละ 50 ขึ้นไป  
ปีการศึกษา 2560 – 2562 จำแนกตามรายวิชา

วิชา	ร้อยละของนักเรียนที่มีคะแนนสอบ O-NET ผ่านเกณฑ์คะแนนร้อยละ 50 ขึ้นไป		
	ปีการศึกษา 2560	ปีการศึกษา 2561	ปีการศึกษา 2562
ภาษาไทย	12.15	55.74	36.14
คณิตศาสตร์	27.91	16.83	8.19
วิทยาศาสตร์	11.27	14.17	8.54
ภาษาอังกฤษ	9.39	11.39	5.64
ภาพรวม	15.18	24.53	14.63

ข้อมูล : สถาบันทดสอบทางการศึกษาแห่งชาติ (องค์การมหาชน)

**แผนภาพที่ 3** ภาพรวม ของนักเรียน ชั้น ป.6 ที่มีคะแนนสอบ O-NET ผ่านเกณฑ์ ร้อยละ 50 ขึ้นไป  
ปีการศึกษา 2560 – 2562 จำแนกตามรายวิชา



จาก ตารางที่ 27 และ แผนภาพที่ 3 แสดง ภาพรวม ร้อยละของนักเรียน ชั้น ป.6 ที่มีคะแนนสอบ O-NET ผ่านเกณฑ์ร้อยละ 50 ขึ้นไป ปีการศึกษา 2560 – 2562 (จำแนกตามรายวิชา) พบว่า ปีการศึกษา 2561 มีร้อยละของนักเรียน ชั้น ป.6 ที่มีคะแนนสอบ O-NET ผ่านเกณฑ์ร้อยละ 50 มากที่สุด (ร้อยละ 24.53) รองลงมา คือ ปีการศึกษา 2560 (ร้อยละ 15.18) และปีการศึกษา 2562 (ร้อยละ 14.63) ตามลำดับเมื่อ พิจารณา จำแนกตามรายวิชา พบว่า

1. ภาษาไทย ปีการศึกษา 2561 มีร้อยละของนักเรียน ชั้น ป.6 ที่มีคะแนนสอบ O-NET ผ่านเกณฑ์ ร้อยละ 50 มากที่สุด (ร้อยละ 55.74) รองลงมา คือ ปีการศึกษา 2562 (ร้อยละ 36.14) และปีการศึกษา 2560 (ร้อยละ 12.15) ตามลำดับ

2. คณิตศาสตร์ ปีการศึกษา 2560 มีร้อยละของนักเรียน ชั้น ป.6 ที่มีคะแนนสอบ O-NET ผ่านเกณฑ์ ร้อยละ 50 มากที่สุด (ร้อยละ 27.91) รองลงมา คือ ปีการศึกษา 2561 (ร้อยละ 16.83) และปีการศึกษา 2562 (ร้อยละ 8.19) ตามลำดับ

3. วิทยาศาสตร์ ปีการศึกษา 2561 มีร้อยละของนักเรียน ชั้น ป.6 ที่มีคะแนนสอบ O-NET ผ่านเกณฑ์ ร้อยละ 50 มากที่สุด (ร้อยละ 14.17) รองลงมา คือ ปีการศึกษา 2560 (ร้อยละ 11.27) และปีการศึกษา 2562 (ร้อยละ 8.54) ตามลำดับ

4. ภาษาอังกฤษ ปีการศึกษา 2561 มีร้อยละของนักเรียน ชั้น ป.6 ที่มีคะแนนสอบ O-NET ผ่านเกณฑ์ ร้อยละ 50 มากที่สุด (ร้อยละ 11.39) รองลงมา คือ ปีการศึกษา 2560 (ร้อยละ 9.39) และ ปีการศึกษา 2562 (ร้อยละ 5.64) ตามลำดับ

## 2.2 จำแนกตามรายสังกัด แยกตามรายวิชา

ภาพรวม ของนักเรียนชั้นประถมศึกษาปีที่ 6 ที่มีคะแนนสอบ O-NET ผ่านเกณฑ์ ร้อยละ 50 ขึ้นไป ปีการศึกษา 2562 จำแนกตามรายสังกัด แยกตามรายวิชา รายละเอียดดังนี้

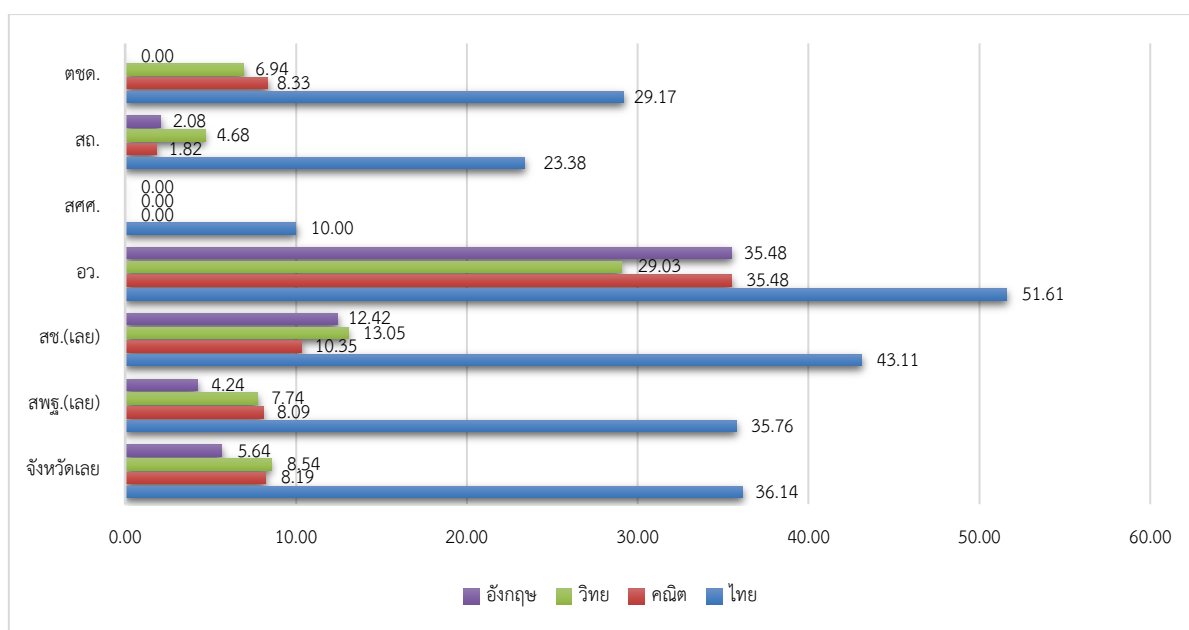
**ตารางที่ 28** ร้อยละของนักเรียน ชั้น ป.6 ที่มีคะแนนสอบ O-NET ผ่านเกณฑ์ ร้อยละ 50 ขึ้นไป ปีการศึกษา 2562 จำแนกตามรายสังกัด แยกตามรายวิชา

สังกัด	รายวิชา			
	ภาษาไทย	คณิตศาสตร์	วิทยาศาสตร์	อังกฤษ
สำนักงานคณะกรรมการการศึกษาขั้นพื้นฐาน	35.76	8.09	7.74	4.24
สำนักงานคณะกรรมการส่งเสริมการศึกษาเอกชน	43.11	10.35	13.05	12.42
สำนักงานคณะกรรมการการอุดมศึกษา	51.61	35.48	29.03	35.48
สำนักบริหารงานการศึกษาพิเศษ	10.00	0.00	0.00	0.00
กรมส่งเสริมการปกครองท้องถิ่น	23.38	1.82	4.68	2.08
กองบัญชาการตำรวจตระเวนชายแดน	29.17	8.33	6.94	0.00
จังหวัดเลย	36.14	8.19	8.54	5.64

ข้อมูล : สถาบันทดสอบทางการศึกษาแห่งชาติ (องค์การมหาชน)

**แผนภาพที่ 4** ภาพรวม ของนักเรียน ชั้น ป.6 ที่มีคะแนนสอบ O-NET ผ่านเกณฑ์ ร้อยละ 50 ขึ้นไป

ปีการศึกษา 2562 จำแนกตามรายสังกัด แยกตามรายวิชา



จากตารางที่ 28 และ แผนภาพที่ 4 แสดงภาพรวม ร้อยละของนักเรียน ชั้น ป.6 ที่มีคะแนนสอบ O-NET ผ่านเกณฑ์ ร้อยละ 50 ขึ้นไป ปีการศึกษา 2562 (จำแนกตามรายสังกัด แยกตามรายวิชา)

พบว่า ภาษาไทย มีร้อยละของนักเรียน ชั้น ป.6 ที่มีคะแนนสอบ O-NET ผ่านเกณฑ์ร้อยละ 50 มากที่สุด (ร้อยละ 36.14) รองลงมา คือ วิทยาศาสตร์ (ร้อยละ 8.54) , คณิตศาสตร์ (ร้อยละ 8.19) และภาษาอังกฤษ (ร้อยละ 5.64) ตามลำดับ เมื่อพิจารณาเป็นรายวิชา จำแนกตามรายสังกัด

1. ภาษาไทย พบว่า สำนักงานคณะกรรมการการอุดมศึกษา มีร้อยละของนักเรียน ชั้น ป.6 ที่มีคะแนนสอบ O-NET ผ่านเกณฑ์ร้อยละ 50 มากที่สุด (ร้อยละ 51.61) รองลงมา คือ สำนักงานคณะกรรมการส่งเสริมการศึกษาเอกชน (ร้อยละ 43.11)

2. คณิตศาสตร์ พบว่า สำนักงานคณะกรรมการการอุดมศึกษา มีร้อยละของนักเรียน ชั้น ป.6 ที่มีคะแนนสอบ O-NET ผ่านเกณฑ์ร้อยละ 50 มากที่สุด (ร้อยละ 35.48) รองลงมา คือ สำนักงานคณะกรรมการส่งเสริมการศึกษาเอกชน (ร้อยละ 10.35)

3. วิทยาศาสตร์ พบว่า สำนักงานคณะกรรมการการอุดมศึกษา มีร้อยละของนักเรียน ชั้น ป.6 ที่มีคะแนนสอบ O-NET ผ่านเกณฑ์ร้อยละ 50 มากที่สุด (ร้อยละ 29.03) รองลงมา คือ สำนักงานคณะกรรมการส่งเสริมการศึกษาเอกชน (ร้อยละ 13.05)

4. ภาษาอังกฤษ พบว่า สำนักงานคณะกรรมการการอุดมศึกษา มีร้อยละของนักเรียน ชั้น ป.6 ที่มีคะแนนสอบ O-NET ผ่านเกณฑ์ร้อยละ 50 มากที่สุด (ร้อยละ 35.48) รองลงมา คือ สำนักงานคณะกรรมการส่งเสริมการศึกษาเอกชน (ร้อยละ 12.42)

### 2.3 หน่วยงานการศึกษาในจังหวัดเลย ที่มีร้อยละของนักเรียน ป.6 ผ่านเกณฑ์ร้อยละ 50 สูงสุด

หน่วยงานการศึกษาในจังหวัดเลย ที่มีร้อยละคะแนนสอบ O-NET ของนักเรียน ป.6 ผ่านเกณฑ์ร้อยละ 50 สูงสุด ปีการศึกษา 2562 จำแนกตามรายวิชา ดังนี้

**ตารางที่ 29** หน่วยงานการศึกษาที่มีร้อยละคะแนนสอบ O-NET ของนักเรียน ป.6 ผ่านเกณฑ์ร้อยละ 50 สูงสุด ปีการศึกษา 2562 จำแนกตามรายวิชา

รายวิชา	หน่วยงาน/สังกัด	จำนวนนักเรียน (คน)		ร้อยละ
		เข้าสอบ	คะแนนผ่าน 50 %	
ภาษาไทย	สำนักงานคณะกรรมการการอุดมศึกษา	31	16	51.61
คณิตศาสตร์	สำนักงานคณะกรรมการการอุดมศึกษา	31	11	35.48
วิทยาศาสตร์	สำนักงานคณะกรรมการการอุดมศึกษา	31	9	29.03
ภาษาอังกฤษ	สำนักงานคณะกรรมการการอุดมศึกษา	31	11	35.48

จากตารางที่ 29 หน่วยงานการศึกษาที่มีร้อยละคะแนนสอบ O-NET ของนักเรียน ป.6 ผ่านเกณฑ์ร้อยละ 50 สูงสุด ปีการศึกษา 2562 จำแนกตามรายวิชา พบว่า สำนักงานคณะกรรมการการอุดมศึกษา มีร้อยละคะแนนสอบ O-NET ของนักเรียน ป.6 ผ่านเกณฑ์ร้อยละ 50 สูงสุด ทุกวิชา

### 3. ชั้นมัธยมศึกษาปีที่ 3

#### 3.1 จำแนกตามรายวิชา

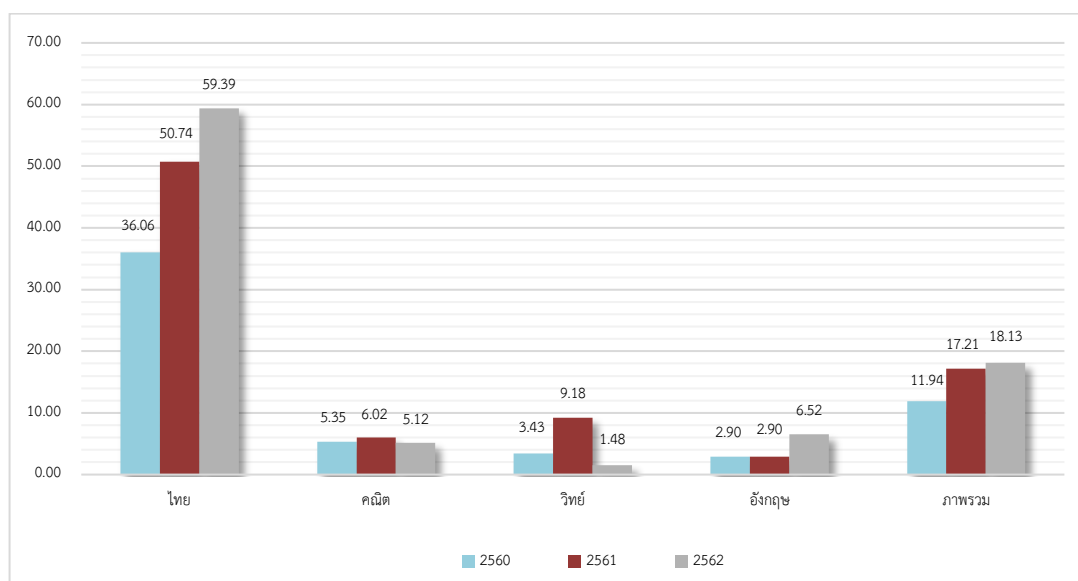
ภาพรวม ของนักเรียนชั้นมัธยมศึกษาปีที่ 3 ที่มีคะแนนสอบ O-NET ผ่านเกณฑ์ร้อยละ 50 ขึ้นไป ปีการศึกษา 2560 – 2562 จำแนกตามรายวิชา รายละเอียดดังนี้

ตารางที่ 30 ร้อยละของนักเรียน ชั้น ม.3 ที่มีคะแนนสอบ O-NET ผ่านเกณฑ์ ร้อยละ 50 ขึ้นไป ปีการศึกษา 2560 – 2562 จำแนกตามรายวิชา

วิชา	ร้อยละของนักเรียนที่มีคะแนนสอบ O-NET ผ่านเกณฑ์คะแนนร้อยละ 50 ขึ้นไป		
	ปีการศึกษา 2560	ปีการศึกษา 2561	ปีการศึกษา 2562
ภาษาไทย	36.06	50.74	59.39
คณิตศาสตร์	5.35	6.02	5.12
วิทยาศาสตร์	3.43	9.18	1.48
ภาษาอังกฤษ	2.90	2.90	6.52
ภาพรวม	11.94	17.21	18.13

ข้อมูล : สถาบันทดสอบทางการศึกษาแห่งชาติ (องค์การมหาชน)

แผนภาพที่ 5 ภาพรวม ของนักเรียน ชั้น ม.3 ที่มีคะแนนสอบ O-NET ผ่านเกณฑ์ ร้อยละ 50 ขึ้นไป ปีการศึกษา 2560 – 2562 จำแนกตามรายวิชา



จากตารางที่ 30 และ แผนภาพที่ 5 แสดง ภาพรวม ร้อยละของนักเรียน ชั้น ม.3 ที่มีคะแนนสอบ O-NET ผ่านเกณฑ์ร้อยละ 50 ขึ้นไป ปีการศึกษา 2560 – 2562 (จำแนกตามรายวิชา) พบว่า ปีการศึกษา 2562 มีร้อยละของนักเรียน ชั้น ม.3 ที่มีคะแนนสอบ O-NET ผ่านเกณฑ์ร้อยละ 50 มากที่สุด (ร้อยละ 18.13)

รองลงมา คือ ปีการศึกษา 2561 (ร้อยละ 17.21) และปีการศึกษา 2560 (ร้อยละ 11.94) ตามลำดับ เมื่อพิจารณา จำแนกตามรายวิชา พบว่า

1. ภาษาไทย ปีการศึกษา 2562 มีร้อยละของนักเรียน ชั้น ม.3 ที่มีคะแนนสอบ O-NET ผ่านเกณฑ์ ร้อยละ 50 มากที่สุด (ร้อยละ 59.39) รองลงมา คือ ปีการศึกษา 2561 (ร้อยละ 50.74) และปีการศึกษา 2560 (ร้อยละ 36.06) ตามลำดับ

2. คณิตศาสตร์ ปีการศึกษา 2561 มีร้อยละของนักเรียน ชั้น ม.3 ที่มีคะแนนสอบ O-NET ผ่านเกณฑ์ ร้อยละ 50 มากที่สุด (ร้อยละ 6.02) รองลงมา คือ ปีการศึกษา 2560 (ร้อยละ 5.35) และปีการศึกษา 2562 (ร้อยละ 5.12) ตามลำดับ

3. วิทยาศาสตร์ ปีการศึกษา 2561 มีร้อยละของนักเรียน ชั้น ม.3 ที่มีคะแนนสอบ O-NET ผ่านเกณฑ์ ร้อยละ 50 มากที่สุด (ร้อยละ 9.18) รองลงมา คือ ปีการศึกษา 2560 (ร้อยละ 3.43) และปีการศึกษา 2562 (ร้อยละ 1.48) ตามลำดับ

4. ภาษาอังกฤษ ปีการศึกษา 2562 มีร้อยละของนักเรียน ชั้น ม.3 ที่มีคะแนนสอบ O-NET ผ่านเกณฑ์ ร้อยละ 50 มากที่สุด (ร้อยละ 6.52) รองลงมา คือ ปีการศึกษา 2560 และ ปีการศึกษา 2562 (ร้อยละ 2.90)

### 3.2 จำแนกตามรายสังกัด แยกตามรายวิชา

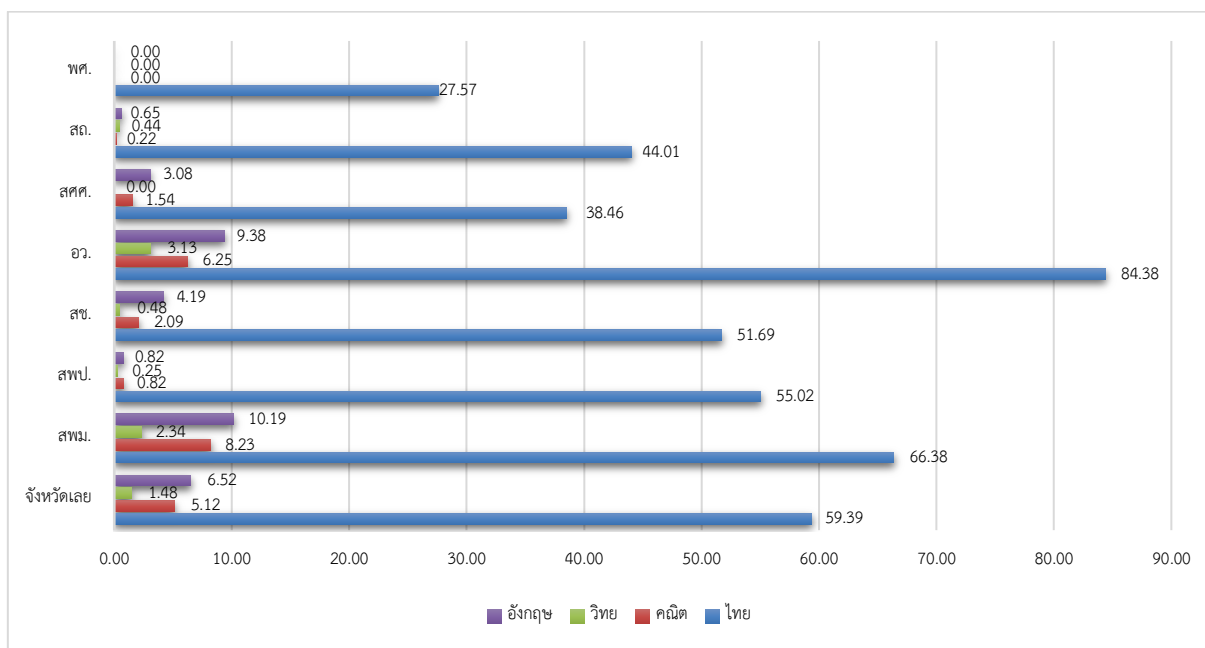
ภาพรวม ของนักเรียนชั้นมัธยมศึกษาปีที่ 3 ที่มีคะแนนสอบ O-NET ผ่านเกณฑ์ร้อยละ 50 ขึ้นไป ปีการศึกษา 2560 – 2562 จำแนกตามรายสังกัด แยกตามรายวิชารายละเอียดดังนี้

**ตารางที่ 31** ร้อยละของนักเรียน ชั้น ม.3 ที่มีคะแนนสอบ O-NET ผ่านเกณฑ์ ร้อยละ 50 ขึ้นไป ปีการศึกษา 2562 จำแนกตามรายสังกัด แยกตามรายวิชา

สังกัด	รายวิชา			
	ภาษาไทย	คณิตศาสตร์	วิทยาศาสตร์	อังกฤษ
สำนักงานเขตพื้นที่การศึกษามัธยมศึกษา (สพม.)	66.38	8.23	2.34	10.19
สำนักงานเขตพื้นที่การศึกษาประถมศึกษา (สพป.)	55.02	0.82	0.25	0.82
สำนักงานคณะกรรมการส่งเสริมการศึกษาเอกชน	51.69	2.09	0.48	4.19
สำนักงานคณะกรรมการการอุดมศึกษา	84.38	6.25	3.13	9.38
สำนักบริหารงานการศึกษาพิเศษ	38.46	1.54	0.00	3.08
กรมส่งเสริมการปกครองท้องถิ่น	44.01	0.22	0.44	0.65
สำนักงานพระพุทธศาสนาแห่งชาติ	27.57	0.00	0.00	0.00
จังหวัดเลย	59.39	5.12	1.48	6.52

ข้อมูล : สถาบันทดสอบทางการศึกษาแห่งชาติ (องค์การมหาชน)

แผนภาพที่ 6 ภาพรวม ของนักเรียน ชั้น ม.3 ที่มีคะแนนสอบ O-NET ผ่านเกณฑ์ ร้อยละ 50 ขึ้นไป  
ปีการศึกษา 2562 จำแนกตามรายสังกัด แยกตามรายวิชา



จากตารางที่ 31 และ แผนภาพที่ 6 แสดงภาพรวม ร้อยละของนักเรียน ชั้น ม.3 ที่มีคะแนนสอบ O-NET ผ่านเกณฑ์ร้อยละ 50 ขึ้นไป ปีการศึกษา 2562 (จำแนกตามรายสังกัด แยกตามรายวิชา) พบว่า ภาษาไทย มีร้อยละของนักเรียน ชั้น ม.3 ที่มีคะแนนสอบ O-NET ผ่านเกณฑ์ร้อยละ 50 มากที่สุด (ร้อยละ 59.39) รองลงมา คือ ภาษาอังกฤษ (ร้อยละ 6.52) , คณิตศาสตร์ (ร้อยละ 5.12) และวิทยาศาสตร์ (ร้อยละ 1.48) ตามลำดับ เมื่อพิจารณาเป็นรายวิชา จำแนกตามรายสังกัด

1. ภาษาไทย พบว่า สำนักงานคณะกรรมการการอุดมศึกษา มีร้อยละของนักเรียน ชั้น ม.3 ที่มีคะแนนสอบ O-NET ผ่านเกณฑ์ร้อยละ 50 มากที่สุด (ร้อยละ 84.38) รองลงมา คือ สำนักงานเขตพื้นที่การศึกษามัธยมศึกษา (สพม.) (ร้อยละ 66.38)

2. คณิตศาสตร์ พบว่า สำนักงานเขตพื้นที่การศึกษามัธยมศึกษา (สพม.) มีร้อยละของนักเรียน ชั้น ม.3 ที่มีคะแนนสอบ O-NET ผ่านเกณฑ์ร้อยละ 50 มากที่สุด (ร้อยละ 8.23) รองลงมา คือ สำนักงานคณะกรรมการการอุดมศึกษา (ร้อยละ 6.25)

3. วิทยาศาสตร์ พบว่า สำนักงานคณะกรรมการการอุดมศึกษา มีร้อยละของนักเรียน ชั้น ม.3 ที่มีคะแนนสอบ O-NET ผ่านเกณฑ์ร้อยละ 50 มากที่สุด (ร้อยละ 3.13) รองลงมา คือ สำนักงานเขตพื้นที่การศึกษามัธยมศึกษา (สพม.) (ร้อยละ 2.34)

4. ภาษาอังกฤษ พบว่า สำนักงานเขตพื้นที่การศึกษามัธยมศึกษา (สพม.) มีร้อยละของนักเรียน ชั้น ม.3 ที่มีคะแนนสอบ O-NET ผ่านเกณฑ์ร้อยละ 50 มากที่สุด (ร้อยละ 10.19) รองลงมา คือ สำนักงานคณะกรรมการการอุดมศึกษา (ร้อยละ 9.38)

### 3.3 หน่วยงานการศึกษาในจังหวัดเลย ที่มีร้อยละของนักเรียน ม.3 ผ่านเกณฑ์ร้อยละ 50 สูงสุด

หน่วยงานการศึกษาในจังหวัดเลย ที่มีร้อยละคะแนนสอบ O-NET ของนักเรียน ม.3 ผ่านเกณฑ์ร้อยละ 50 สูงสุด ปีการศึกษา 2562 จำแนกตามรายวิชา ดังนี้

**ตารางที่ 32** หน่วยงานการศึกษาที่มีร้อยละคะแนนสอบ O-NET ของนักเรียน ม.3 ผ่านเกณฑ์ร้อยละ 50 สูงสุด ปีการศึกษา 2562 จำแนกตามรายวิชา

รายวิชา	หน่วยงาน/สังกัด	จำนวนนักเรียน (คน)		ร้อยละ
		เข้าสอบ	คะแนนผ่าน 50 %	
ภาษาไทย	สำนักงานเขตพื้นที่การศึกษามัธยมศึกษา เขต 19	3,376	2,241	66.38
คณิตศาสตร์	สำนักงานเขตพื้นที่การศึกษามัธยมศึกษา เขต 19	3,376	278	8.23
วิทยาศาสตร์	สำนักงานเขตพื้นที่การศึกษามัธยมศึกษา เขต 19	3,376	79	2.34
ภาษาอังกฤษ	สำนักงานเขตพื้นที่การศึกษามัธยมศึกษา เขต 19	3,376	344	10.19

จากตารางที่ 32 หน่วยงานการศึกษาที่มีร้อยละคะแนนสอบ O-NET ของนักเรียน ม.3 ผ่านเกณฑ์ร้อยละ 50 สูงสุด ปีการศึกษา 2562 จำแนกตามรายวิชา พบว่า สำนักงานเขตพื้นที่การศึกษามัธยมศึกษา เขต 19 มีร้อยละคะแนนสอบ O-NET ของนักเรียน ม.3 ผ่านเกณฑ์ร้อยละ 50 สูงสุด ทุกวิชา

## 4. ชั้นมัธยมศึกษาปีที่ 6

### 4.1 จำแนกตามรายวิชา

ภาพรวม ของนักเรียนชั้นมัธยมศึกษาปีที่ 6 ที่มีคะแนนสอบ O-NET ผ่านเกณฑ์ร้อยละ 50 ขึ้นไป ปีการศึกษา 2560 – 2562 จำแนกตามรายวิชา รายละเอียดดังนี้

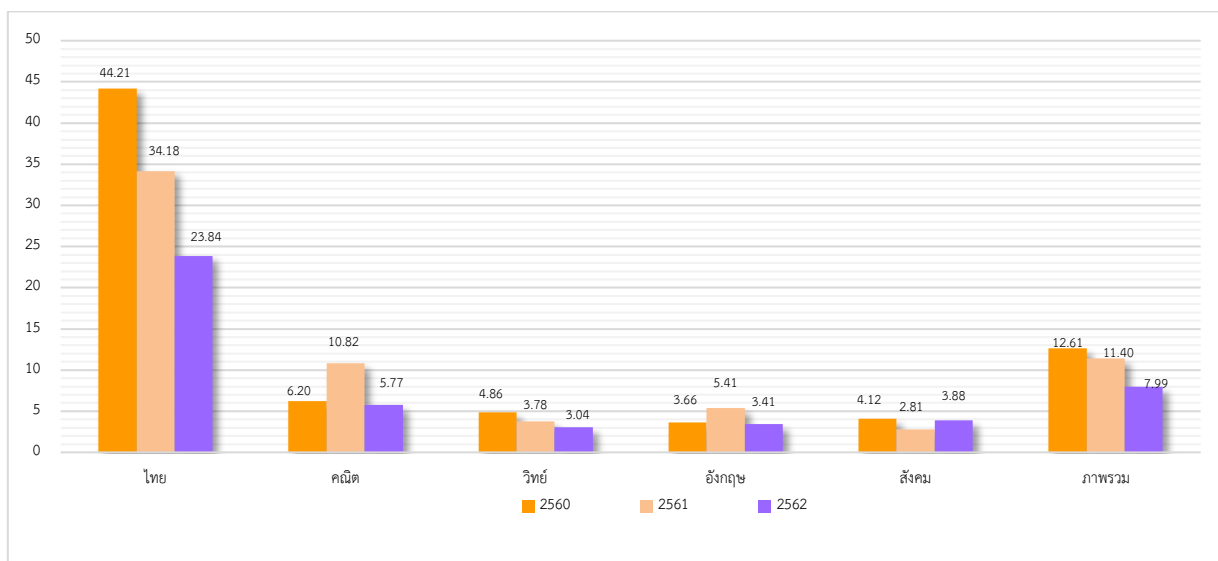
**ตารางที่ 33** ร้อยละของนักเรียน ชั้น ม.6 ที่มีคะแนนสอบ O-NET ผ่านเกณฑ์ ร้อยละ 50 ขึ้นไป ปีการศึกษา 2560 – 2562 จำแนกตามรายวิชา

วิชา	ร้อยละของนักเรียนที่มีคะแนนสอบ O-NET ผ่านเกณฑ์คะแนนร้อยละ 50 ขึ้นไป		
	ปีการศึกษา 2560	ปีการศึกษา 2561	ปีการศึกษา 2562
ภาษาไทย	44.21	34.18	23.84
คณิตศาสตร์	6.20	10.82	5.77
วิทยาศาสตร์	4.86	3.78	3.04
ภาษาอังกฤษ	3.66	5.41	3.41
สังคมศึกษา	4.12	2.81	3.88
ภาพรวม	12.61	11.40	7.99

ข้อมูล : สถาบันทดสอบทางการศึกษาแห่งชาติ (องค์การมหาชน)



แผนภาพที่ 7 ภาพรวม ของนักเรียน ชั้น ม.6 ที่มีคะแนนสอบ O-NET ผ่านเกณฑ์ ร้อยละ 50 ขึ้นไป  
ปีการศึกษา 2560 – 2562 จำแนกตามรายวิชา



จากตารางที่ 33 และ แผนภาพที่ 7 แสดง ภาพรวม ร้อยละของนักเรียน ชั้น ม.6 ที่มีคะแนนสอบ O-NET ผ่านเกณฑ์ร้อยละ 50 ขึ้นไป ปีการศึกษา 2560 – 2562 (จำแนกตามรายวิชา) พบว่า ปีการศึกษา 2560 มีร้อยละของนักเรียน ชั้น ม.6 ที่มีคะแนนสอบ O-NET ผ่านเกณฑ์ร้อยละ 50 มากที่สุด (ร้อยละ 12.61) รองลงมา คือ ปีการศึกษา 2561 (ร้อยละ 11.40) และปีการศึกษา 2562 (ร้อยละ 7.99) ตามลำดับ เมื่อพิจารณา จำแนกตามรายวิชา พบว่า

1. ภาษาไทย ปีการศึกษา 2560 มีร้อยละของนักเรียน ชั้น ม.6 ที่มีคะแนนสอบ O-NET ผ่านเกณฑ์ ร้อยละ 50 มากที่สุด (ร้อยละ 44.21) รองลงมา คือ ปีการศึกษา 2561 (ร้อยละ 34.18) และปีการศึกษา 2562 (ร้อยละ 23.84) ตามลำดับ

2. คณิตศาสตร์ ปีการศึกษา 2561 มีร้อยละของนักเรียน ชั้น ม.6 ที่มีคะแนนสอบ O-NET ผ่านเกณฑ์ ร้อยละ 50 มากที่สุด (ร้อยละ 10.82) รองลงมา คือ ปีการศึกษา 2560 (ร้อยละ 6.20) และปีการศึกษา 2562 (ร้อยละ 5.77) ตามลำดับ

3. วิทยาศาสตร์ ปีการศึกษา 2560 มีร้อยละของนักเรียน ชั้น ม.6 ที่มีคะแนนสอบ O-NET ผ่านเกณฑ์ ร้อยละ 50 มากที่สุด (ร้อยละ 4.86) รองลงมา คือ ปีการศึกษา 2561 (ร้อยละ 3.78) และปีการศึกษา 2562 (ร้อยละ 3.04) ตามลำดับ

4. ภาษาอังกฤษ ปีการศึกษา 2561 มีร้อยละของนักเรียน ชั้น ม.6 ที่มีคะแนนสอบ O-NET ผ่านเกณฑ์ ร้อยละ 50 มากที่สุด (ร้อยละ 5.41) รองลงมา คือ ปีการศึกษา 2560 (ร้อยละ 3.66) และปีการศึกษา 2562 (ร้อยละ 3.41) ตามลำดับ

5. สังคมศึกษา ศาสนาและวัฒนธรรม ปีการศึกษา 2560 มีร้อยละของนักเรียน ชั้น ม.6 ที่มีคะแนน สอบ O-NET ผ่านเกณฑ์ร้อยละ 50 มากที่สุด (ร้อยละ 4.12) รองลงมา คือ ปีการศึกษา 2562 (ร้อยละ 3.88) และปีการศึกษา 2561 (ร้อยละ 2.81) ตามลำดับ

#### 4.2 จำแนกตามรายสังกัด แยกตามรายวิชา

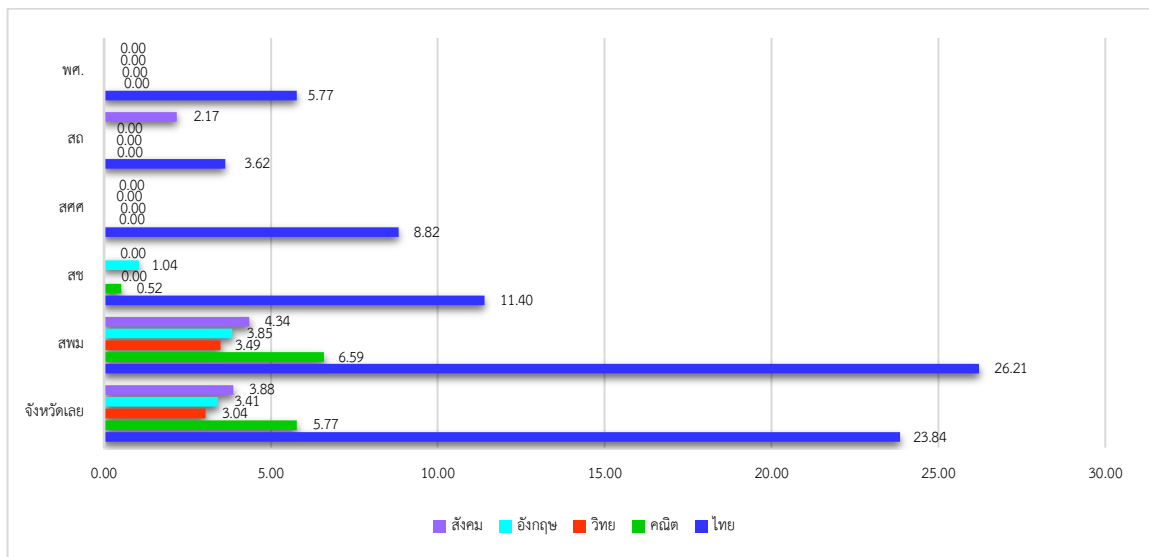
ภาพรวม ของนักเรียนชั้นมัธยมศึกษาปีที่ 6 ที่มีคะแนนสอบ O-NET ผ่านเกณฑ์ร้อยละ 50 ขึ้นไป ปีการศึกษา 2560 – 2562 จำแนกตามรายสังกัด แยกตามรายวิชารายละเอียดดังนี้

**ตารางที่ 34** ร้อยละของนักเรียน ชั้น ม.6 ที่มีคะแนนสอบ O-NET ผ่านเกณฑ์ ร้อยละ 50 ขึ้นไป ปีการศึกษา 2562 (จำแนกตามรายสังกัด แยกตามรายวิชา)

สังกัด	รายวิชา				
	ภาษาไทย	คณิตศาสตร์	วิทยาศาสตร์	อังกฤษ	สังคม
สพม.	26.21	6.59	3.49	3.85	4.34
สช.	11.40	0.52	0.00	1.04	0.00
สำนักบริหารงานการศึกษาพิเศษ	8.82	0.00	0.00	0.00	0.00
กรมส่งเสริมการปกครองท้องถิ่น	3.62	0.00	0.00	0.00	2.17
สำนักงานพระพุทธศาสนาแห่งชาติ	5.77	0.00	0.00	0.00	0.00
จังหวัดเลย	23.84	5.77	3.04	3.41	3.88

ข้อมูล : สถาบันทดสอบทางการศึกษาแห่งชาติ (องค์การมหาชน)

**แผนภาพที่ 8** ภาพรวม ของนักเรียน ชั้น ม.6 ที่มีคะแนนสอบ O-NET ผ่านเกณฑ์ ร้อยละ 50 ขึ้นไป ปีการศึกษา 2562 จำแนกตามรายสังกัด แยกตามรายวิชา



จากตารางที่ 34 และ แผนภาพที่ 8 แสดง ภาพรวม ร้อยละของนักเรียน ชั้น ม.6 ที่มีคะแนนสอบ O-NET ผ่านเกณฑ์ร้อยละ 50 ขึ้นไป ปีการศึกษา 2562 (จำแนกตามรายสังกัด แยกตามรายวิชา) พบว่า ภาษาไทย มีร้อยละของนักเรียน ชั้น ม.6 ที่มีคะแนนสอบ O-NET ผ่านเกณฑ์ร้อยละ 50 มากที่สุด

(ร้อยละ 23.84) รองลงมา คือ คณิตศาสตร์ (ร้อยละ 5.77) , สังคมศึกษาฯ (ร้อยละ 3.88) , ภาษาอังกฤษ (ร้อยละ 3.41) และวิทยาศาสตร์ (ร้อยละ 3.04) ตามลำดับ เมื่อพิจารณาเป็นรายวิชา จำแนกตามรายสังกัด

1. ภาษาไทย พบว่า สำนักงานเขตพื้นที่การศึกษามัธยมศึกษา (สพม.) มีร้อยละของนักเรียน ชั้น ม.6 ที่มีคะแนนสอบ O-NET ผ่านเกณฑ์ร้อยละ 50 มากที่สุด (ร้อยละ 26.21) รองลงมา คือ สำนักงานคณะกรรมการส่งเสริมการศึกษาเอกชน (ร้อยละ 11.40)

2. คณิตศาสตร์ พบว่า สำนักงานเขตพื้นที่การศึกษามัธยมศึกษา (สพม.) มีร้อยละของนักเรียน ชั้น ม.6 ที่มีคะแนนสอบ O-NET ผ่านเกณฑ์ร้อยละ 50 มากที่สุด (ร้อยละ 6.59) รองลงมา คือ สำนักงานคณะกรรมการส่งเสริมการศึกษาเอกชน (ร้อยละ 0.52)

3. วิทยาศาสตร์ พบว่า สำนักงานเขตพื้นที่การศึกษามัธยมศึกษา (สพม.) มีร้อยละของนักเรียน ชั้น ม.6 ที่มีคะแนนสอบ O-NET ผ่านเกณฑ์ร้อยละ 50 มากที่สุด (ร้อยละ 3.49) และหน่วยงานทางการศึกษา/สังกัดอื่นๆ ไม่มีจำนวนนักเรียน ชั้น ม.6 ที่มีคะแนนสอบ O-NET ผ่านเกณฑ์ร้อยละ 50

4. ภาษาอังกฤษ พบว่า สำนักงานเขตพื้นที่การศึกษามัธยมศึกษา (สพม.) มีร้อยละของนักเรียน ชั้น ม.6 ที่มีคะแนนสอบ O-NET ผ่านเกณฑ์ร้อยละ 50 มากที่สุด (ร้อยละ 3.85) รองลงมา คือ สำนักงานคณะกรรมการส่งเสริมการศึกษาเอกชน (ร้อยละ 1.04)

5. สังคมศึกษา ศาสนาและวัฒนธรรม พบว่า สำนักงานเขตพื้นที่การศึกษามัธยมศึกษา (สพม.) มีร้อยละของนักเรียน ชั้น ม.6 ที่มีคะแนนสอบ O-NET ผ่านเกณฑ์ร้อยละ 50 มากที่สุด (ร้อยละ 4.34) รองลงมา คือ กรมส่งเสริมการปกครองท้องถิ่น (ร้อยละ 2.17)

#### 4.3 หน่วยงานการศึกษาในจังหวัดเลย ที่มีร้อยละของนักเรียน ม.6 ผ่านเกณฑ์ร้อยละ 50 สูงสุด

หน่วยงานการศึกษาในจังหวัดเลย ที่มีร้อยละคะแนนสอบ O-NET ของนักเรียน ม.6 ผ่านเกณฑ์ร้อยละ 50 สูงสุด ปีการศึกษา 2562 จำแนกตามรายวิชา ดังนี้

**ตารางที่ 35** หน่วยงานการศึกษาที่มีร้อยละคะแนนสอบ O-NET ของนักเรียน ม.6 ผ่านเกณฑ์ร้อยละ 50 สูงสุด ปีการศึกษา 2562 จำแนกตามรายวิชา

รายวิชา	หน่วยงาน/สังกัด	จำนวนนักเรียน (คน)		ร้อยละ
		เข้าสอบ	คะแนนผ่าน 50 %	
ภาษาไทย	สำนักงานเขตพื้นที่การศึกษามัธยมศึกษา เขต 19	2,808	736	26.21
คณิตศาสตร์	สำนักงานเขตพื้นที่การศึกษามัธยมศึกษา เขต 19	2,808	185	6.59
วิทยาศาสตร์	สำนักงานเขตพื้นที่การศึกษามัธยมศึกษา เขต 19	2,808	98	3.49
ภาษาอังกฤษ	สำนักงานเขตพื้นที่การศึกษามัธยมศึกษา เขต 19	2,808	108	3.85
สังคมศึกษา	สำนักงานเขตพื้นที่การศึกษามัธยมศึกษา เขต 19	2,808	122	4.34

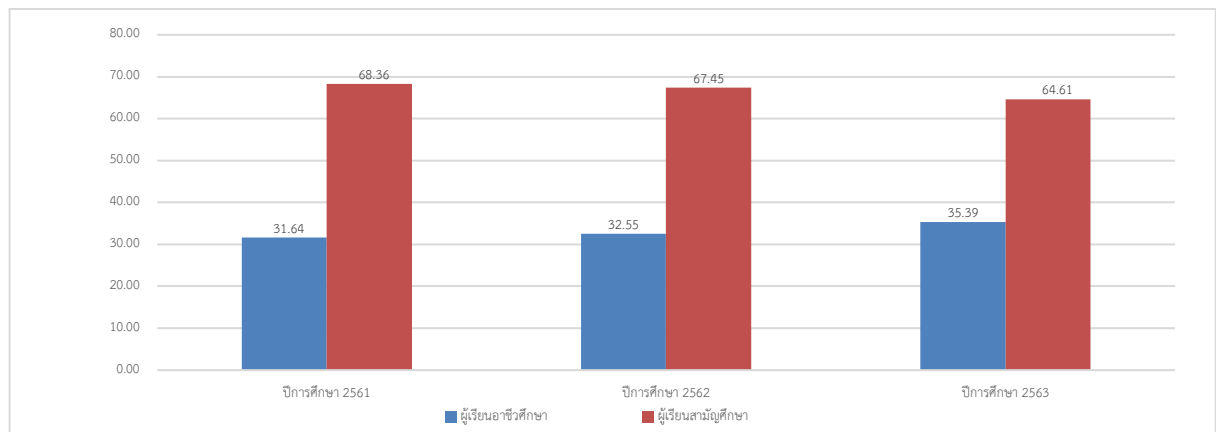
จาก ตารางที่ 35 หน่วยงานการศึกษาที่มีร้อยละคะแนนสอบ O-NET ของนักเรียน ม.6 ผ่านเกณฑ์ ร้อยละ 50 สูงสุด ปีการศึกษา 2562 จำแนกตามรายวิชา พบว่า สำนักงานเขตพื้นที่การศึกษามัธยมศึกษา เขต 19 มีร้อยละคะแนนสอบ O-NET ของนักเรียน ม.6 ผ่านเกณฑ์ร้อยละ 50 สูงสุด ทุกวิชา

#### ดัชนีที่ 9 สัดส่วนผู้เรียนอาชีวศึกษาต่อผู้เรียนสามัญศึกษา

ตารางที่ 36 สัดส่วนผู้เรียนอาชีวศึกษาต่อผู้เรียนสามัญศึกษา ปีการศึกษา 2561-2563

ปี	ผู้เรียนอาชีวศึกษา (คน)	ผู้เรียนสามัญศึกษา (คน)	สัดส่วน
2561	5,259	11,361	31.64 : 68.36
2562	5,450	11,295	32.55 : 67.45
2563	6,473	11,819	35.39 : 64.61

#### แผนภาพที่ 9 สัดส่วนผู้เรียนอาชีวศึกษาต่อผู้เรียนสามัญศึกษา ปีการศึกษา 2561 - 2563



จากตารางที่ 36 และแผนภาพที่ 9 สัดส่วนผู้เรียนอาชีวศึกษาต่อผู้เรียนสามัญศึกษาในภาพรวมของ จังหวัด พบว่า ร้อยละของผู้เรียนอาชีวศึกษาต่ำกว่าผู้เรียนสามัญศึกษาในทุกปีการศึกษา แต่หากพิจารณาร้อย ละของผู้เรียนอาชีวศึกษา พบว่า เพิ่มขึ้นทุกปี

## คณะผู้จัดทำ

### ที่ปรึกษา

1. นายธนู ขวัญเดช ศึกษานิเทศก์ ระดับ 10
2. นางสาวระพีพรรณ ร้อยพิลา ผู้เชี่ยวชาญเฉพาะด้านการศึกษา (นักวิชาการการศึกษาเชี่ยวชาญ)

### คณะทำงาน

1. นางสาวน้ำฝน อรรคฮาด ผู้อำนวยการกลุ่มยุทธศาสตร์การศึกษา
2. นางสุดใจ เหง้าเทศ นักวิชาการศึกษาชำนาญการพิเศษ
3. นายดอน รูปสม นักวิชาการศึกษาชำนาญการพิเศษ
4. นางสาวสาวิตรี ขำผิวพรรณ นักวิชาการศึกษาชำนาญการ
5. นางสาวลัดดาวรรณ ศรีหาบุตร นักวิชาการศึกษาชำนาญการ

### ออกแบบ รวบรวม และวิเคราะห์ข้อมูล

นายดอน รูปสม นักวิชาการศึกษาชำนาญการพิเศษ